

# Strategie komunitně vedeného místního rozvoje MAS Šumperský venkov na období 2021–2027



Datum zpracování: 04/2021

Verze 1

Dne 7. 5. 2021 schválila valná hromada MAS Šumperský venkov



EVROPSKÁ UNIE  
Evropský fond pro regionální rozvoj  
Integrovaný regionální operační program



MINISTERSTVO  
PRO MÍSTNÍ  
ROZVOJ ČR

## **Koncepční část**

## Obsah

|  |    |
|--|----|
| 1. Popis území působnosti MAS a popis zahrnutí komunity do tvorby strategie.....           | 5  |
| 1.1 Vymezení území působnosti MAS pro realizaci SCLLD v období 2021–2027 .....             | 5  |
| 1.1.1 Stručná socioekonomická charakteristika území působnosti MAS.....                    | 5  |
| 1.2 Mapové zobrazení území působnosti MAS .....  | 8  |
| 1.3 Popis zahrnutí komunity do tvorby strategie .....                                      | 9  |
| 1.3.1 Popis historie a zkušeností MAS .....  | 9  |
| 1.3.2 Popis zapojení komunity a relevantních aktérů místního rozvoje do tvorby SCLLD ..... | 9  |
| 1.3.3 Odkaz na úložiště záznamů .....  | 10 |
| 2. Analytická část.....  | 11 |
| 2.1 Analýza rozvojových potřeb a rozvojového potenciálu území působnosti MAS.....          | 11 |
| 3. Strategická část.....   | 17 |
| 3.1 Strategický rámec.....   | 17 |
| 3.1.1 Vize .....   | 17 |
| 3.1.2 Strategické cíle .....   | 17 |
| 3.1.3 Specifické cíle a opatření Strategického rámce.....                                  | 17 |
| 3.2 Vazba na Strategii regionálního rozvoje ČR 21+.....                                    | 24 |
| 3.3 Popis integrovaných rysů strategie .....   | 25 |
| 3.4 Popis inovativních rysů strategie.....   | 27 |
| 4. Implementační část .....  | 30 |
| 4.1 Popis řízení včetně řídicí a realizační struktury MAS.....                             | 30 |
| 4.2 Popis animačních aktivit.....  | 31 |
| 4.3 Popis monitoringu a evaluace strategie .....   | 31 |
| 4.3.1 Indikátory na úrovni strategických cílů Strategického rámce SCLLD.....               | 31 |
| 5. Povinná příloha – Čestné prohlášení.....  | 32 |

## Seznam tabulek

|  |    |
|--|----|
| Tabulka 1 Seznam obcí, ve kterých bude realizována strategie MAS Šumperský venkov – z ISKP14+ ...  | 5  |
| Tabulka 2 Zapojení komunity do tvorby strategie SCLLD MAS Šumperský venkov .....   | 10 |
| Tabulka 3 Analýza rozvojových potřeb.....  | 11 |
| Tabulka 4 Specifické cíle a opatření Strategického rámce .....   | 17 |
| Tabulka 5 Schéma hierarchie cílů a opatření SCLLD MAS Šumperský venkov .....   | 23 |
| Tabulka 6 Seznam použitých cílů SRR ČR 21+.....  | 24 |
| Tabulka 7 Matice integrovaných rysů SCLLD MAS Šumperský venkov .....   | 25 |
| Tabulka 8 Vazba opatření Strategického rámce SCLLD na Koncepti Smart Cities – odolnost prostřednictvím SMART řešení pro obce, města a regiony..... | 28 |
| Tabulka 9 Indikátory na úrovni strategických cílů SCLLD .....  | 31 |

## Seznam obrázků

|  |    |
|--|----|
| Obrázek 1 Deklarovaná rychlost internetu v ČR.....                                     | 6  |
| Obrázek 2 Území působnosti MAS Šumperský venkov s vyznačením hranic obcí.....          | 8  |
| Obrázek 3 Území působnosti MAS Šumperský venkov v kontextu regionů NUTS2 a NUTS3 ..... | 8  |
| Obrázek 4 Organizační struktura MAS Šumperský venkov .....                             | 30 |

# 1. Popis území působnosti MAS a popis zahrnutí komunity do tvorby strategie

## 1.1 Vymezení území působnosti MAS pro realizaci SCLLD v období 2021–2027

Území, na němž působí MAS Šumperský venkov, z. s., se nachází v Olomouckém kraji, okrese Šumperk a je vymezeno katastrálními územími celkem šestnácti obcí o celkové rozloze více než 422 km<sup>2</sup>:

Tabulka 1 Seznam obcí, ve kterých bude realizována strategie MAS Šumperský venkov – z ISKP14+

| Kód obce | Název obce        | NUTS 4/LAU 1 (okres) | Počet obyvatel obce | Rozloha obce (km <sup>2</sup> ) |
|----------|-------------------|----------------------|---------------------|---------------------------------|
| 525588   | Bludov            | Šumperk              | 3 062               | 16,682909                       |
| 533688   | Dlouhomilov       | Šumperk              | 493                 | 10,436169                       |
| 553379   | Dolní Studénky    | Šumperk              | 1372                | 8,526324                        |
| 553387   | Hraběšice         | Šumperk              | 175                 | 8,233623                        |
| 536091   | Hrabišín          | Šumperk              | 836                 | 13,850717                       |
| 539961   | Libina            | Šumperk              | 3 267               | 27,258494                       |
| 540226   | Loučná nad Desnou | Šumperk              | 1 525               | 94,335193                       |
| 540501   | Nový Malín        | Šumperk              | 3 677               | 27,326329                       |
| 540544   | Oskava            | Šumperk              | 1 277               | 59,478971                       |
| 500020   | Petrov nad Desnou | Šumperk              | 1 220               | 12,086963                       |
| 540862   | Rapotín           | Šumperk              | 3 291               | 14,036211                       |
| 553395   | Rejchartice       | Šumperk              | 184                 | 6,800993                        |
| 540986   | Sobotín           | Šumperk              | 1 146               | 31,935216                       |
| 541265   | Velké Losiny      | Šumperk              | 2 568               | 46,49961                        |
| 554146   | Vernířovice       | Šumperk              | 203                 | 33,302045                       |
| 569445   | Vikýřovice        | Šumperk              | 2 350               | 11,753684                       |
|          | <b>CELKEM</b>     |                      | <b>26 646</b>       | <b>422,543451</b>               |

Zdroj: Žádost o kontrolu dodržování standardů MAS, ISKP14+, data k 31.12.2019

### 1.1.1 Stručná socioekonomická charakteristika území působnosti MAS

Území MAS patří mezi venkovské regiony, tvořené převážně zemědělsko-průmyslovými obcemi. Celé území spadá do ORP Šumperk, tvoří asi 32 % šumperského okresu a necelou desetinu Olomouckého kraje. Jedním ze společných jmenovatelů všech členských obcí MAS je těsné sousedství s okresním městem Šumperk, kde se nachází většina hlavních zaměstnavatelů regionu (Dormer Pramet s.r.o., Pars nova a.s., TDK Electronics s.r.o.). K nejvýznamnějším odvětvím, která vytváří nejvíce pracovních míst, tak patří zpracovatelský průmysl – strojírenství, stavebnictví, automobilový průmysl. Tito zaměstnavatelé zajišťují spolu s Nemocnicí Šumperk nejvíce pracovních míst pro obyvatele Šumperska s přesahem i do jiných regionů. Z pohledu zaměstnanosti v území MAS jsou nejvýznamnější služby, které živí více než 40 % obyvatelstva regionu – v území MAS tento fakt do značné míry ovlivňují služby vázané na cestovní ruch – ubytování, stravování, lázeňství (oblasti významně zasažené dopady COVID-19). Úpadek zaznamenávají tradiční řemesla. Šumpersko se vyznačuje diverzifikovanou velikostní strukturou firem.

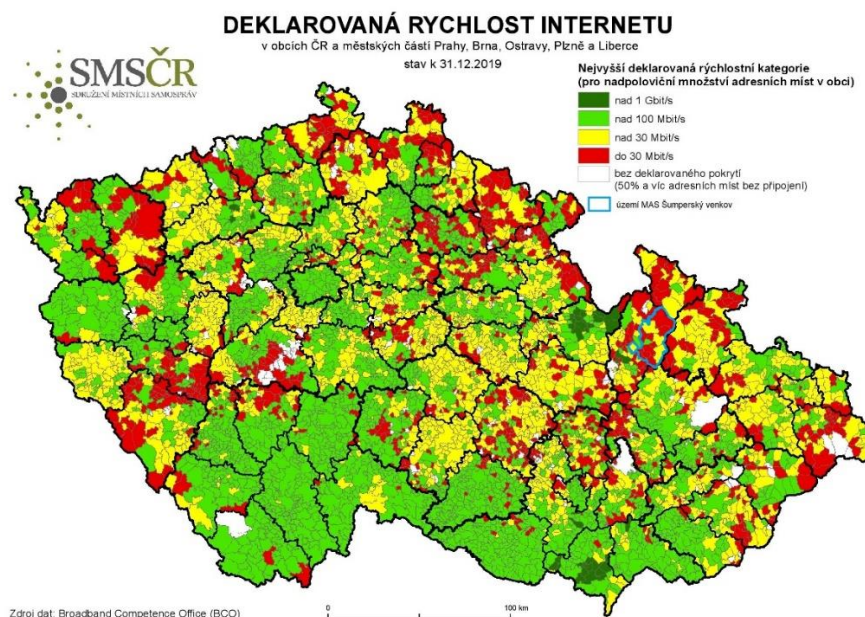
Přímo na venkově zaměstnává 10-15 % populace zemědělství. Většina území spadá do ANC oblastí (zj. H1-H4, O2, O3) – tedy oblastí s přírodními omezeními. V území MAS je třeba rozvíjet síť regionálních producentů a zapracovat na zpřístupnění lokální produkce místním.

Nezaměstnanost v obcích se pohybuje mezi 3-4 %. Dlouhodobě se pohybuje nad průměrem ČR, stejně jako celý Olomoucký kraj, který patří ke krajům s vyšší nezaměstnaností. Nejnížší nezaměstnanost je přirozeně v obcích v těsném sousedství okresního města Šumperka. Ta se postupně s horší dostupností do města zvyšuje, přičemž nejvyšších hodnot dlouhodobě dosahuje obec Rejchartice. Mezi nezaměstnanými převažují dlouhodobě nezaměstnaní, lidé s kumulovanými hendikepy a matky s dětmi, které jsou omezené v možnosti cestovat za prací.

Výrazným problémem obcí, se kterým se potýkají již několik let, je sílící odliv mladých z regionu, stárnutí populace a zvyšující se dynamika stárnutí obyvatel (průměrný věk v obcích 43,0/ČR 42,5). V tohoto pohledu se obce na Šumpersku řadí k nejpostiženějším regionům ČR. Zj. v podhorských oblastech stále obyvatele nahrazují chataři a nemovitosti poskytující ubytování pro turisty, pro které je podhůří Jeseníků atraktivním cílem. Stárnutí populace Česka představuje jeden ze základních společenských problémů, na který bude muset společnost reagovat. V kontextu faktu, že ORP Šumperk patří k místům s nejvyšší dynamikou stárnutí obyvatelstva, patří k regionům nejméně vybaveným byty s pečovatelskou službou a sociálními byty. Sociální služby pro území zajišťují zj. organizace z města Šumperk. Spektrum nabízených sociálních služeb na území MAS je poměrně široké, problémem je ale omezená dostupnost služeb, zj. v menších obcích. Nezbytná je podpora poskytování služeb v terénu. Stejně jako kontinuálně vyvíjet aktivitu k zamezení vzniku sociálně vyloučených lokalit.

Vybavenost veřejnou infrastrukturou (typu veřejný vodovod, kanalizace s ČOV, veřejný rozvod plynu,...) je spíše nižší oproti okolním regionům a ČR (KOPP, J., KRTIČKA, L. (2019): *Vybavenost obcí do 500 obyvatel na úrovni SO ORP v roce 2016 [mapa] [online]. Atlas rozvoje venkova. 1. vyd. Ostrava: Ostravská univerzita. Dostupné z: <https://atlasvenkova.osu.cz/mapove-vystupy/>). Obzvláště v menších obcích vážně komunitní život (chybí restaurační zařízení a obchody s potravinami, služby), o to záslužnější jsou aktivity neziskových organizací a komunit v obcích, které i s málem dokážou spolupracovat a podílet se na společenském a kulturním dění v obcích. Ani v zavádění moderních technologií Šumpersko nevyvíjí, zavádění SMART technologií do regionu je však jednou z priorit pro příští léta, stejně jako pokrytí regionu vysokorychlostním internetem.*

**Obrázek 1 Deklarovaná rychlost internetu v ČR**



Zdroj: SMS ČR

Hromadná doprava je v regionu zastoupena zj. autobusovou a železniční dopravou. Všichni obyvatelé regionu MAS by se měli dostat do krajského sídla do 90 minut, což řadí region k hůře dostupným. Kvalita dopravní infrastruktury se obecně zhoršuje se vzdáleností od hlavních tahů (Šumperk-Jeseník) a města Šumperk. Hlavní tahy sužuje stále hustší provoz, který ovlivňuje bezpečnost na cestách i komfort bydlení. Modernizovat je třeba návaznou dopravní infrastrukturu a budovat prvky pro usnadnění kombinace způsobů dopravy.

### **Geografie, přírodní a turistické atraktivity regionu**

Region se nachází v podhůří Hrubého Jeseníku. Obce Oskava, Nový Malín, Hraběšice, Sobotín, místní část obce Velké Losiny – Maršíkov a obec Loučná nad Desnou tvoří hranici CHKO Jeseníky a částečně rovněž zasahují do chráněného přírodního parku Sovinecko. Nadpoloviční většinu rozlohy území zaujímají lesní porosty. Průměrná nadmořská výška území je 425 m n. m., nejvyšším bodem je Mravenečník (1 350 m n. m.), na jehož vrcholu se nachází jedna z nejvýše položených větrných elektráren v Evropě. Obce MAS se svým klimatem řadí spíše mezi chladné oblasti (prům. teplota 7 °C), charakteristické vysokými hodnotami srážek s vydatnými dešti (prům. srážky dosahují hodnot kolem 807 mm), vysokou sněhovou pokrývkou v zimě a dlouhým táním, čímž se zvyšuje vodnatost vodních toků v regionu.

Krásná příroda s jedinečným množstvím lesů v sobě skrývá vysoký potenciál v oblasti rozvíjení cestovního ruchu, což umocňuje mimo jiné skutečnost, že území je doslova protkáno množstvím turistických tras a cyklotras vedoucích k mnoha historickým a přírodním skvostům tohoto kraje. Velký potenciál v území nabízí lázeňství v obcích Bludov a Velké Losiny, což činí region značně atraktivním a hojně navštěvovaným. K oblíbenosti turistů přispívá bezpochyby přítomnost unikátní Ruční papírny Velké Losiny s muzeem ručního papíru. Papírna je spolu se Státním zámekem Velké Losiny na seznamu Národních kulturních památek. Kromě nich se ale napříč regionem nachází spousta dalších památek nižšího významu, které jsou turisty rok od roku vyhledávanější. S historií regionu jsou spjaté nechvalně známé čarodějnické procesy. Mimo ně se k regionu váže také několik zajímavých pověstí. Technickým unikátem regionu je přečerpávací vodní elektrárna Dlouhé Stráně s nejvýše položenou inline dráhou v ČR. Neméně důležitými turistickými atraktivitami jsou také lyžařské areály v obcích Loučná nad Desnou, Hraběšice či Vernířovice. V létě jsou vrcholky i podhůří Jeseníků plné nadšených turistů a cyklistů. Vybavenost infrastrukturou pro turisty je spíše nižší a zj. turistikou zatížené obce mají rezervy jak po kvantitativní, tak kvalitativní stránce.

Obce MAS, a obzvláště pak obce spadající do Svazu obcí Údolí Desné, tvoří ucelené území, které za svou historii spolupracovalo na spoustě zajímavých projektů a je schopno v případě potřeby táhnout za jeden provaz (živelné pohromy, svazková škola, železnice Údolí Desné po povodních 1997, aukce energií, ...). Jako příhraniční region mají obce MAS možnost využít spolupráce s polskou stranou – Euroregionem Glacensis. Mnoho dalších zajímavých kontaktů může zprostředkovat sama MAS, která má partnery v mnoha evropských zemích.

Unikátní je v regionu svazkové školství, kdy MŠ a ZŠ ze tří obcí spojily síly v zajišťování vzdělávání v regionu a spojily se v jeden celek se spádovostí dalších sousedních obcí. Přepravu mezi budovami zajišťuje školní autobus. Silné kořeny ve vzdělávání regionu zaujímají také malotřídní školy, jejichž vzdělávání zaznamenává velké úspěchy. Soukromé školy se nachází zj. v Šumperku, v území MAS je však jedna soukromá ZUŠ a jedna lesní školka (NNO). Středoškolské vzdělávání je soustředěno zj. v Šumperku. Za poslední roky se v pozitivním smyslu posunula komunikace a spolupráce mezi školskými zařízeními napříč stupni vzdělávání a mezi dalšími zainteresovanými aktéry (rodiče, pedagogové, zřizovatelé...) díky projektům MAP Vzdělávání (náš MAP ORP Šumperk byl vybrán jako vzorový příklad dobré praxe v ČR).

## 1.2 Mapové zobrazení území působnosti MAS

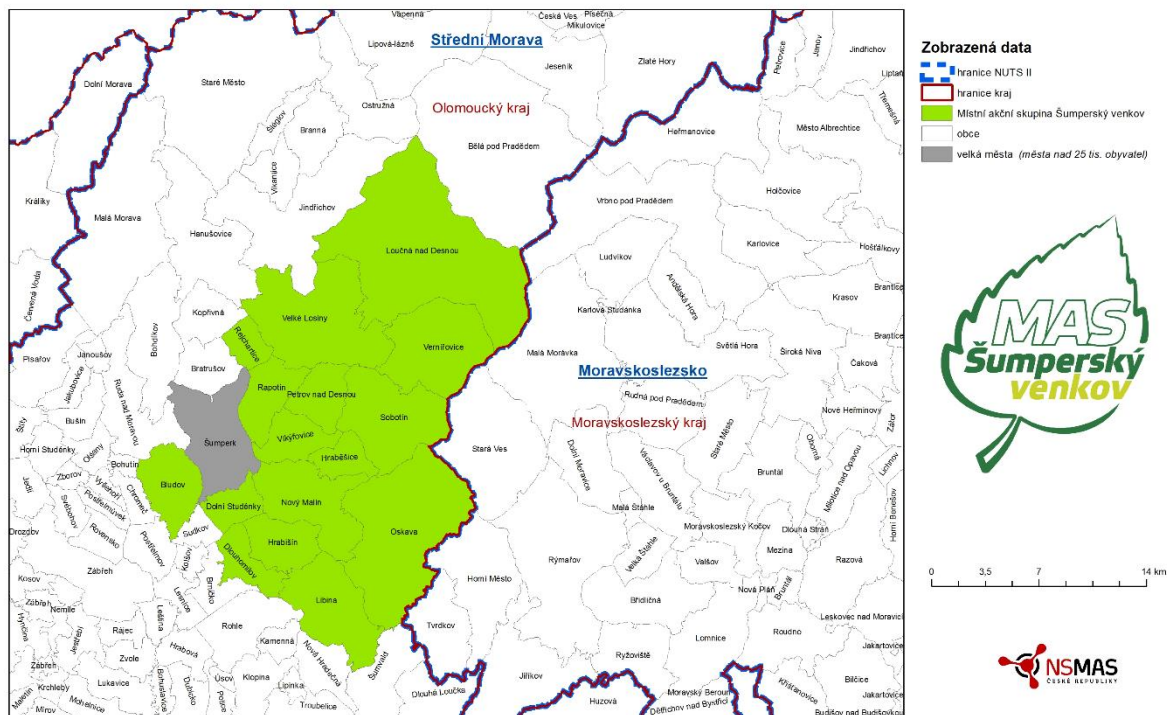
Obrázek 2 Území působnosti MAS Šumperský venkov s vyznačením hranic obcí



Zdroj: <http://www.lags.cz/mapa2021.php>

Obrázek 3 Území působnosti MAS Šumperský venkov v kontextu regionů NUTS2 a NUTS3

### Místní akční skupina Šumperský venkov



Zdroj: NS MAS, 2015



## 1.3 Popis zahrnutí komunity do tvorby strategie

### 1.3.1 Popis historie a zkušeností MAS

Vznik Místní akční skupiny Šumperský venkov se datuje k 27. 3. 2006, kdy bylo toto občanské sdružení v souladu se zákonem č. 83/1990 Sb., o sdružování občanů, v platném znění zaregistrováno na Ministerstvu vnitra ČR.

Počáteční platformu zastřešující spolupráci a společné řešení problémů, byť z převážné části pouze v rámci veřejného sektoru, představoval mikroregion Šumperský venkov, jenž vznikl v roce 2001. Postupem času však vyšlo najevo, že komunikace a projednávání otázek týkajících se rozvoje venkovského prostoru pouze na úrovni představitelů obcí je zcela nedostačující, a aby se region smysluplně rozvíjel a v nejvyšší možné míře naplňoval představy jeho ať už stávajících, či potenciálních obyvatel, je nevyhnutelné k diskusi přizvat i je samotné. Prvotní impuls pro založení sdružení tedy vzešel především od představitelů obcí šumperského okresu, jejichž záměr se setkal s podporou i ze strany podnikatelů, zemědělců i neziskových organizací působících na našem území.

Založení MAS předcházela neformální jednání za účasti jak představitelů členských obcí mikroregionu, tak za účasti přímo oslovených zástupců z řad veřejnosti reprezentujících různé zájmové skupiny obyvatelstva. Jakmile byly dohodnuty základní organizační principy fungování vznikajícího uskupení a zabezpečení jeho chodu po personální a ekonomické stránce, byly ze strany přípravného výboru předloženy na Ministerstvo vnitra ČR stanovy s návrhem na registraci občanského sdružení.

28. 3. 2006 proběhla v Libině ustavující valná hromada, kde proběhla volba členů základních orgánů MAS, tj. valné hromady (nejvyššího orgánu), programového výboru (výkonného orgánu) a výběrové komise. Hlavním důvodem vzniku organizace byla příprava mikroregionu na program Evropské unie LEADER (na podporu rozvoje venkovských oblastí), přičemž nejdůležitějším úkolem MAS bylo zj. vytvoření a následné naplnění rozvojové strategie a rozvíjení mezisektorové spolupráce skrze Strategický plán LEADER pro období 2007-2013. Prostřednictvím Strategického plánu s názvem „*Z lázní do lesů a hor, to je náš krásný region*“ (schválen 16. 7. 2009) místní akční skupina do roku 2015 přerozdělila téměř 22 mil. Kč.

V roce 2016 MAS získala Osvědčení o standardizaci, následně podala žádost o podporu strategie komunitně vedeného místního rozvoje (tzv. SCLLD) pro období 2014-2020: „*Z lázní do lesů a hor, to je náš krásný region II*“, která byla výstupem komunitních projednávání v území (schválena 6. 10. 2017). Území působnosti MAS v programovém období 2014–2020 zahrnuje 16 obcí. Území působnosti MAS se nemění ani pro období 2021–2027. Prostřednictvím SCLLD mají žadatelé MAS ve stávajícím programovém období (2014–2020) čerpat prostředky z Integrovaného regionálního operačního programu (33,4 mil. Kč), Programu rozvoje venkova (19,4 mil. Kč), Operačního programu Zaměstnanost (12,4 mil. Kč) a Operačního programu Životní prostředí (11 mil. Kč). Od roku 2019 probíhají přípravy na nové dotační období.

Za téměř 15leté působení místní akční skupiny se její prezentace na veřejnosti velmi posunula. Obyvatelé regionu se pravidelně dozvídají o činnosti MAS na webu, v médiích a sociálních sítích, na veřejných akcích a tematických seminářích, které MAS pořádá. Velkou vizitkou jsou realizované projekty, které byly z místní akční skupiny podpořeny a realizovány. Díky klíčovým projektům a projektům spolupráce se navíc podařilo MAS zviditelnit i mezi jinými neziskovými organizacemi a navázat a prohloubit spolupráci s dalšími subjekty. MAS se za léta svého fungování stala užitečným partnerem pro aktéry území nejen v oblasti dotací ale i důležitým prostředníkem, který dává možnost rozhodovat o směrech rozvoje území, sdílet informace a vytvářet příležitosti pro nové spolupráce.

### 1.3.2 Popis zapojení komunity a relevantních aktérů místního rozvoje do tvorby SCLLD

MAS v rámci přípravy SCLLD 2021-2027, která započala v roce 2019, využila kombinaci několika osvědčených metod, přičemž na jednotlivých analytických částech pracovali pracovníci MAS i externí spolupracovníci.

- Veřejná projednávání – široká veřejnost vyjadřovala svůj názor k obecným otázkám, co v regionu chybí, co by bylo třeba zlepšit, aby se v regionu lépe žilo. Zastoupení široké škály zájmových skupin.
- Jednání orgánů MAS – aktéři z území, kteří se v problematice MAS orientují lépe než laická veřejnost; tvoří ji zj. aktivnější část obyvatelstva regionu MAS – rovnoměrně zastupující veřejný a soukromý sektor, má dobrý přehled o fungování MAS, projektových záměrech a dění v regionu.
- Online ankety a dotazníky pro obce, členy MAS a veřejnost.
- Tematické dotazníky, sběr připravovaných projektových záměrů prostřednictvím webu a mailu MAS – dotazníky pro obce, NNO, veřejnost, ostatní organizace.
- Individuální rozhovory se starosty a relevantními zástupci organizací, které v regionu působí v jednotlivých socioekonomických oblastech.

**Tabulka 2 Zapojení komunity do tvorby strategie SCLLD MAS Šumperský venkov**

| <b>Metoda zapojení</b>  | <b>Datum (období) provedení</b> |
|---|---------------------------------|
| Veřejná projednávání podnětů pro tvorbu strategie   | 8. 2. 2019 – 7. 12. 2020        |
| Jednání orgánů MAS k přípravě strategie   | 24. 6. 2020 – 7. 5. 2021        |
| Anketní šetření na webu MAS   | 15. 6. 2020 – 28. 2. 2021       |
| Tematické dotazníky, sběr připravovaných projektových záměrů – online                                     | 1. 1. 2020 – 13. 11. 2020       |
| Individuální rozhovory se starosty obcí a relevantními zástupci organizací, aktéry z území působnosti MAS | 1. 1. 2020 – 5. 3. 2021         |
| Fokusní skupina k nastavení cílů SCLLD 2021+ v jednotlivých oblastech rozvoje venkova                     | 19. 2. 2021                     |
| Veřejné projednání koncepční části SCLLD 2021+  | 27. 4. 2021                     |

### 1.3.3 Odkaz na úložiště záznamů

Odkaz: <https://gofile.me/3wmZK/EhUnlXn4G>

Přístup: viz příloha v Dokumentech Žádosti.

## 2. Analytická část

### 2.1 Analýza rozvojových potřeb a rozvojového potenciálu území působnosti MAS

Tabulka 3 Analýza rozvojových potřeb

| <b>A Oblast Lesnictví</b>   |
|---|
| <b>A.A Podpora a rozvoj lesnictví</b>   |
| Vybavenost lesníků a dřezpracujících provozoven v regionu je poměrně zastaralá. Území se navíc potýká s velkými škodami způsobenými kůrovcem. V náročných podhorských podmínkách by se mohlo lesnictví lépe rozvíjet s využitím moderních technologií, s využitím nových metod a techniky, která by umožnila efektivnější a šetrnější hospodaření. Obdobné platí pro zpracovatelský průmysl a lesnickou infrastrukturu (vč. sítě lesních cest), která v současnosti nedostačuje požadavkům aktérů. Investice do lesnictví a zavádění moderních metod umožní efektivnější a šetrnější hospodaření v lesích s vyššími ekonomickými dopady.  |
| <b>A.B Maximální využití potenciálu lesů</b>  |
| Lesnatý region je nejen bohatým zdrojem dřeva, nabízí i ostatní neproduktivní funkce lesa. Vhodné investice pomohou šetrně zvýšit environmentální a společenskou funkci lesa a využít tak šetrně např. stávající lesnickou infrastrukturu i k dalším účelům (např. v turismu – kdy vzniká spousta nápadů na nové trasy/stezky, avšak chybí finance na související infrastrukturu, orientační systémy a zajištění bezpečnosti). Za tímto účelem je však třeba o lesy vhodně pečovat v souladu s přírodou, abychom jejich funkce udrželi pro další generace.  |
| <b>B Oblast zemědělství</b>   |
| <b>B.A Podpora a rozvoj zemědělství</b>   |
| V náročných podhorských podmínkách by se mohlo zemědělství lépe rozvíjet s využitím moderních technologií, nových metod a techniky, jež by umožnily efektivnější hospodaření a současně motivovaly mladou část obyvatelstva k činnosti v tomto odvětví. Celkově vybavenost a související infrastruktura zemědělců (zj. rodinných farem) je převážně zastaralá a nedostačuje požadavkům moderního a udržitelného zemědělství. Je třeba podporovat ekologické zemědělství, zlepšit orientaci na trhu a hledat způsoby, jak produkty zpřístupnit spotřebitelům. Vhodnými investicemi se podpoří diverzifikace zemědělských činností, zvýší soběstačnost regionu, přispějí k udržení obyvatel na venkově a pozitivně ovlivní lokální ekonomiku.   |
| <b>B.B Podpora regionálních producentů</b>  |
| V regionu je nedostatek regionálních producentů (za regionálními produkty se běžně dojíždí do jiných regionů, vyprodukované se naopak vyváží pryč). Region má přitom v této oblasti slibný potenciál. Investice a projekty motivující ke vzniku a rozvoji regionální produkce (např. značka JESENÍKY originální produkt®), modernizace stávající infrastruktury, zavádění nových technologií a moderních metod, vznik funkční sítě producentů, jejich systematické vzdělávání, spolupráce, propagace produktů, zkracování cesty k zákazníkovi v duchu myšlenky “Farm to Fork” napomohou větší soběstačnosti regionu, vzniku nových příležitostí na trhu i vzniku pracovních míst v regionu.   |
| <b>B.C Podpora vzdělávání a osvěty v oblasti zemědělství/lesnictví/udržitelnosti</b>  |
| Aktérům v zemědělství/lesnictví/potravinářství/podnikání by pomohlo, kdyby se lépe orientovali v moderních trendech a možnostech zefektivňování/zkvalitňování svých činností, udržitelných metodách. V rámci jejich činností převládají zažitá postupy. Vzdělávání/osvěta v oblasti udržitelného rozvoje, zefektivňování ek. aktivit a moderních přístupů přispěje k přenášení inovativních metod a vyšší profesionalizaci regionu, šetrnějšímu zacházení s přírodními zdroji. Pomůže motivovat mladé k tomu, aby se činností profesně věnovali a neopouštěli region.   |
| <b>C Oblast Zaměstnanost na venkově</b>   |
| <b>C.A Podpora a rozvoj drobného podnikání, řemesel a živností</b>  |
| Ač je region poměrně diverzifikovaný, občanům v regionu chybí zj. řemeslníci a služby (třeba i mobilní formou). Podnikatelům naopak chybí moderní vybavení, technologie, infrastruktura, která by motivovala k podnikání a rozvíjela podnikatelské činnosti. Zj. začínající podnikatelé se potýkají s velkými finančními a byrokratickými bariérami, které je často od jejich nápadů odradí. Investice do rozvoje podnikání, vzdělávání, zvyšování podnikatelských dovedností a aktivity na podporu začínajících podnikatelů (např. podnikatelské inkubátory, start-upy, podnikání na zkoušku, poradenská a inovační centra, spolupráce se školami a učilišti, ...), umožní diverzifikaci a vznik nových/chybějících ekonomických činností v regionu. Spolupráce a zvýšení kvalifikovanosti podnikatelského sektoru zkvalitní |

|  |
|--|
| <p>a zefektivní jejich provoz. Pokud region bude schopen zajistit příznivější podmínky k podnikání, vzniknou skrze podniky nová pracovní místa a lidé za práci nebudou muset dojíždět do měst a jiných regionů. Pro občany bude zajímavější v regionu zůstat/za prací se přistěhovat.</p>  |
| <p><b>C.B Podpora a rozvoj malých a středních podniků</b></p> <p>V regionu převládají spíše mikropodniky, podniky však nejčastěji zmiňují, že jim zastarávají technologie, které jsou nezbytné k rozvoji; potřeba je investovat do infrastruktury a energetických úspor na budovách a provozu/využívání obnovitelných zdrojů, ale také vybavení, robotizace a řešení, která budou rozvíjet podniky – investice do vybavení SW řešení, vědy a výzkumu (VaV), digitalizace, automatizace (Průmysl 4.0)... Investice do MSP umožní zvýšení úrovně technologií ve firmách, vznik nových pracovních míst přímo v regionu.</p>   |
| <p><b>C.C Pomoc podnikům postiženým COVID aj. krizemi</b></p> <p>Region je silně závislý na odvětví cestovního ruchu, službách a automobilovém průmyslu, což jsou oblasti, které byly situací a opatřeními spojenými s COVID ovlivněny nejvíce. Potýkají se s existenčními problémy už nyní, dopady pandemie se však teprve projeví. Již nyní je jasné, že zj. tyto podniky budou potřebovat podporu provozních činností, investice, které znovu nastartují jejich růst. Obdobné bude platit i o dalších potenciálních krizích v budoucnu.</p>   |
| <p><b>C.D Snížení nezaměstnanosti</b></p> <p>Nezaměstnanost v regionu je vyšší než průměr ČR, obzvláště vzdálenější obce od města se potýkají s dlouhodobě nezaměstnanými. Rekvalifikace, programy a projekty na podporu zaměstnanosti, zj. zaměřených na cílové skupiny s nejvyšší a dlouhodobou nezaměstnaností, ale např. i obyvatelstvo, které je nezaměstnaností ohroženo, pomůžou snížit lokální nezaměstnanost a přiblížit se tak průměru ČR.</p>   |
| <p style="text-align: center;"><b>D Oblast Infrastruktura a život na venkově: „moderní venkov“</b></p>   |
| <p><b>D.A Oživení nevyužitých lokalit/objektů</b></p> <p>Opuštěná a chátrající místa v regionu bez využití působí nevzhledně a dávají příležitost vzniku sociálně vyloučených lokalit, kde se občané necítí bezpečně. Hledání možností, jak tato místa využít a investice do nich pomohou obcím stát se příjemnějším místem k životu. Nevyužitá veřejná plocha, ale i některá stávající veřejná prostranství v obcích, si žádají revitalizaci s cílem vybudovat místa k rekreaci a odpočinku místních i turistů s ohledem na jejich současné nároky a potřeby, ale také prostředí, které je obklopuje. Žádaná jsou zj. dětská a workoutová hřiště, zelená infrastruktura, edukační/relaxační/herní/vodní a estetické prvky atd. Moderní prostranství přispějí k vyšší atraktivitě obcí jakožto místa pro život i návštěvu.</p>   |
| <p><b>D.B Zkvalitnění komunitního a spolkového života v obcích</b></p> <p>V obcích funguje řada spolků, liší se však úrovní zkušeností a schopností zajistit finance na jejich aktivity, úrovní spolupráce s veřejným sektorem. Některým zcela chybí zázemí ke scházení, jiné se scházejí v provizorních podmínkách. Nedostačující je vybavení spolků k provozování jejich činnosti a organizování akcí a volnočasových aktivit, na kterých se podílejí. Podporou spolků, komunit v regionu, ale také místních knihoven, které se podílejí na dění v obcích (vzdělávání zástupců a členů spolků, investice do vybavení a zázemí...) dojde k oživení venkovských oblastí. Občané budou cítit vyšší motivaci a sounáležitost, zvýší se nabídka volnočasových aktivit, zkvalitní pořádané akce, což mohou být způsoby, jak udržet aktivní obyvatele na venkově a snižovat/předcházet kriminalitě.</p> |
| <p><b>D.C Upevňování role mládeže</b></p> <p>Region MAS se dlouhodobě potýká s odlivem mladých a stárnoucí populací. Je potřeba podněcovat mládež k zapojení do dění v obcích a vytváření vazby k regionu a nabídnout jim zajímavé (nejen pracovní) podmínky a příležitosti, které je budou motivovat k životu na venkově. Zatraktivňovat venkov pro mladé. V minulosti se osvědčily tzv. Sněmy mládeže nebo projekty/programy zaměřené na mládež.</p>   |
| <p><b>D.D Posilování rodinných vazeb</b></p> <p>Je třeba neustále posilovat a podporovat soudržnost a funkčnost rodiny jakožto celku, který zásadním způsobem ovlivňuje rozvoj, myšlení, konání každého jedince a celkově předurčuje stupeň jeho bio-psycho-sociálního zdraví. Důraz by měl být kladen na rozvoj a aktivní zapojování jedinců napříč generacemi a péči o ně. Jsou to totiž právě jedinci, kdo utváří komunity a region.</p>  |
| <p><b>D.E Zajištění a zkvalitnění základní infrastruktury a služeb v obcích</b></p> <p>Moderní infrastruktura a adekvátní vybavenost v obcích (veřejná infrastruktura, služby, knihovny, sportoviště, kulturní domy, pokrytí internetem, SMART technologie,...) jsou základním předpokladem pro spokojenost občanů na venkově. Zajištěním dobrých podmínek pro práci, bydlení a volný čas (srovnatelných s těmi ve městech) dojde k zatraktivnění venkova jakožto místa pro život i práci.</p>   |

|   |
|---|
| <b>D.F Rozvíjení partnerství, animace, sdílení zkušeností</b>   |
| Subjekty v regionu nejsou zvyklé příliš spolupracovat. Spolupráce aktérům v území přitom může rozšířit jejich možnosti, mít příznivé ekonomické efekty, mít přesah pro celý region – spolupráce napříč sektory, napříč oblastmi ekonomiky (zemědělcí/podnikání/turismus,...) i spolupráce v rámci nich. Jakožto příhraniční region má šumperský venkov příležitosti v oblasti CZ-PL spolupráce, obce a subjekty v území MAS však doposud podobných výhod čerpají jen omezeně. Cenné inspirace v mnoha různých oblastech a inovativní řešení by přitom bylo možné přenášet i z dalších zemí (zj. na sever a západ od ČR). Podpora spolupráce a udržování stávajících partnerských vazeb umožní sdílení zkušeností, inspiraci u partnerů či např. realizaci projektů, které zvýší atraktivitu regionu a nabídnou zajímavé příležitosti pro jeho obyvatele. V tomto ohledu je vhodné mj. aktivně vytvářet příležitosti pro vznik partnerství, sdílet informace/inspirovat ve svém území a mimo něj prezentovat dobré výsledky/projekty regionu. Podporovat a realizovat animační činnost v území.  |
| <b>D.G Zavádění inovativních řešení</b>   |
| Zavádění inovací a SMART technologií ve venkovských oblastech je podle průzkumů nedostatečné. Aplikovat se přitom dají v mnoha různých oblastech (doprava, energetika, turismus,...). Podpora zavádění nových technologií a přístupů, vyšší míra digitalizace regionu nebo prostor pro testování SMART technologií pomůže udržet populaci na venkově a umožní regionu stát se atraktivnějším nejen pro mladé.   |
| <b>D.H Strategické plánování, efektivita</b>  |
| Strategické plánování se osvědčilo již ve vzdělávání. Koordinovanější postup by však byl vhodný i v ostatních oblastech rozvoje venkova, zj. tam, kde chybí efektivní řešení dané problematiky pro celé území, aktivizace cílových skupin a zainteresovaných organizací a propojování aktérů v území. Stejně důležité jako strategické řízení je také implementace výstupů, monitoring a systematické vyhodnocování výsledků.   |
| <b>E Oblast Životní prostředí</b>   |
| <b>E.A Motivovaná a ekologicky uvědomělá společnost</b>   |
| Osvěta a vzdělávání v oblasti životního prostředí (ŽP) dosahují na území MAS dostačující základní úroveň, přesto je potřeba klást na význam ŽP a ochrany přírody a krajiny veliký důraz a systematicky v nich pokračovat. Investice přispějí k zvýšené osvětě a zapojení laické veřejnosti do problematiky životního prostředí, podpoří šíření povědomí o environmentální tématice, podpoří udržitelný rozvoj regionu nejen pro současné, ale i budoucí generace.   |
| <b>E.B Zelený Šumperský venkov</b>  |
| Krásná příroda, CHKO a jiné chráněné lokality patří k cenným hodnotám regionu, které je třeba chránit a zachovat do budoucna. Vedle těchto území je tu totiž i volná krajina, která je více či méně ovlivněna nevhodnou hospodářskou činností, upuštěním od managementu biotopů, změnou klimatu, fragmentací krajiny, šířením invazivních druhů rostlin a živočichů. Vhodné investice přispějí ke kvalitnější péči o ŽP a krajinu, zlepší zadržování vody v krajině (akumulační nádrže aj.), podpoří biodiverzitu a zachování cenných ekosystémů, sníží znečišťování vody a ovzduší, povede k zelenějšímu venkovu a prostranstvím v obcích. Pomohou k využívání OZE, modernizaci odpadového hospodářství i likvidaci invazivních druhů s cílem udržet přírodu v co nejlepší kondici nejen pro nás, ale i příští generace.   |
| <b>E.C Energetika, energetické úspory a účinnost</b>  |
| Do popředí se dostává problematika energetické soběstačnosti regionu a využívání zdrojů. Území MAS má v tomto směru poměrně dobrý potenciál (vhodná místa pro výroby z OZE, hustota osídlení, apod.), ale je potřeba zajistit připravenost území. Účinná řešení je třeba založit zj. na udržitelném rozvoji území, tzn. vybalancování ekonomických, sociálních i environmentálních aspektů každodenního života, aplikovat nejmodernější technologie a inovativní postupy. Investice podpoří výstavbu zařízení na zachycení a akumulaci energie a následné využití obnovitelných zdrojů i komunitním způsobem (komunitní energetika). Vhodné investice dále napomohou ke zvýšení využitelnosti alternativních zdrojů energie, ke zvyšování energetické účinnosti a snížení energetické náročnosti budov (vč. kvality vnitřního prostředí budov, adaptability budov/infrastruktury na klimatické změny) a ostatních energeticky náročných veřejných zařízení/infrastruktury, k čemuž by napomohly i služby sdíleného energetického auditora pro všechny obce v regionu a jimi zřízené organizace. Území by mj. rádo podporovalo e-mobilitu, kde je třeba zj. zajistit vybavenost území infrastrukturou. |
| <b>F Oblast Vzdělávání</b>  |
| <b>F.A Zkvalitnění podmínek pro vzdělávání</b>  |
| Základem pro rozvoj a budoucnost regionu je vzdělání. Kapacita ZŠ a MŠ v území je v současné době dostatečná, budovy a jejich vybavení však zastarává a je potřeba provést potřebné rekonstrukce, které zlevní/zefektivní provoz škol/zvýší komfort, zajistí bezbariérovost a bezpečnost/hygienu; a investovat do vybavení interiérů (kromě kmenových a odborných učeben také společné prostory, sociálních zařízení, zázemí pro personál, šatny, jídelny, tělocvičny,  |

družiny/kluby, prostory pro žáky se speciálními vzdělávacími potřebami, poradenská pracoviště apod.) Školy potřebují vybudovat/posílit konektivitu a datové sítě, pořizovat specifické pomůcky pro výuku a IT (pro žáky i pedagogy), budovat venkovní učebny, vnitřní i vnější komunitní prostory ale i revitalizovat areál škol (zahradky, dílny, hřiště, odpočinkové zóny,...) vč. doprovodné infrastruktury. Území také potřebuje rozšířit nabídku zařízení péče o děti (např. dětských skupin) a zařízení předškolního vzdělávání, nejen kvůli zajištění rozvoje dětí, ale i rychlému návrtu rodičů do práce. V neposlední řadě je třeba podpořit zájmové, celoživotní vzdělávání a alternativní formy vzdělávání (ZUŠ, lesní školky..). Investice do vzdělávání zkvalitní jeho úroveň v regionu. Venkovská vzdělávací zařízení budou pro občany lákavější, stejně tak život v regionu, který je schopen zajistit kvalitní vzdělávání srovnatelné nebo dokonce lepší než ve městech.

#### **F.B Zkvalitnění a rozšíření nabídky neformálního vzdělávání**

Organizace, které se zabývají neformálním vzděláváním v území, své aktivity vykonávají často v provizorních podmínkách s omezenými rozpočty. Od toho se odvíjí nabídka jejich služeb, kvalita i vybavenost. Investice do jejich zázemí (budování/rekonstrukce) a vybavení, stejně jako financování jejich provozu (kvalitní lektoři), přispěje ke zkvalitnění a rozšíření nabídky vzdělávání v území, napomůže rozšířit nabídku volnočasových aktivit v regionu. Vzdělávání obyvatelstva přispívá k zlepšování jeho kompetencí, schopností a dovedností – v osobním i profesním životě. Potřeba je napříč oblastmi rozvoje (Analýze potřeb SCLLD: A-I). Vzdělanější obyvatelstvo, které se orientuje v moderních trendech a má chuť se rozvíjet, je přínosem pro region. V minulosti se např. osvědčil rozvoj komunitního vzdělávání.

#### **F.C Zkvalitnění služeb a rozšíření nabídky v oblasti vzdělávání**

Kvalita vzdělávání není jen o investicích. Realizací projektů a aktivit zaměřených na zvýšení úrovně vzdělávání, důraz na praxi, kvalitu pedagogů, zavádění nových metod nejen ve školách, rozšíření služeb v souvislosti se vzděláváním, zkvalitnění vzdělávacího systému v regionu, který bude např. schopen pokrýt i specifické potřeby žáků či moderní přístupy. Služby nad rámec jsou klíčem k tomu, jak se odlišit a např. přilákat žáky z jiných obcí/měst.

#### **F.D Strategické plánování a rozvoj spolupráce v oblasti vzdělávání**

Spolupráce napříč jednotlivými stupni vzdělávání představuje konkrétní podobu propojení všech aktérů vzdělávání, tj. škol, zřizovatelů a dalších aktérů vzdělávací politiky. Současně v rámci MAP dochází ke vzájemné koordinaci strategické vize škol s potřebami a prioritami v území MAS. Prioritami jsou např. polytechnické vzdělávání (řemesla do škol, podpora praktického vyučování, dílen), čtenářská a matematická (pre)gramotnost, inkluze a individualizace (spolupráce se soukromým sektorem) aj. I nadále je však třeba pokračovat ve strategickém řízení a implementovat jeho výstupy. A podporovat tak rozvoj dalšího vzdělávání a spolupráce v regionu.

### **G Oblast Sociální inkluze**

#### **G.A Rozšíření nabídky a dostupnosti sociálních služeb**

Na území MAS působí několik organizací (některé sídlí mimo území) poskytujících širokou škálu sociálních služeb, přesto vzniká poptávka po dalších typech služeb, zj. terénní formou, ve vztahu k cílovým skupinám jako např. seniory, pečující osoby, osoby se zdravotním postižením, nízkopříjmové skupiny ohrožené chudobou a sociálním vyloučením, ad. Zároveň často chybí kvalitní a dostatečně vybavené zázemí pro poskytování stávajících sociálních služeb v obcích, kvalifikovaný personál. Vytvořením adekvátních podmínek pro vykonávání sociálních služeb se potřebné typy sociálních služeb stanou dostupnějšími širší škále osob. Výsledkem bude pevnější začlenění osob sociálně vyloučených či sociálním vyloučením ohrožených do běžného života a snížení výskytu sociálně-patologických jevů v území MAS.

#### **G.B Podpora a rozvoj komunitní sociální práce a komunitních center**

Region se dlouhodobě potýká se stárnutím a zvyšováním sociálních rozdílů populace. Dobře rozvinutý komunitní život v obcích MAS je příležitostí pro rozvíjení komunitní sociální práce a dobrovolnické činnosti. Pro tyto aktivity je však třeba vytvořit adekvátní podmínky (kvalifikovanost, zázemí – vč. vybavení do terénu) v obcích. Jako přínosná se ukázala podpora vzniku a rozvoje komunitních center. Vytvoření adekvátních podmínek v této oblasti povede k aktivnějšímu zapojování cílových skupin do života v komunitě, posílení komunit, rozvoji dobrovolnictví a snižování sociálních rozdílů mezi obyvateli v území MAS.

|   |
|---|
| <p><b>G.C Zvýšení dostupnosti sociálního bydlení</b></p> <p>Nabídka sociálního bydlení v území nedostačuje poptávce, obce je často řeší nepříliš efektivně pronájmem obecních bytů. Poptávka výrazně převyšuje nabídku zj. v případě bydlení pro seniory a handicapované – DPS, domovy se zvláštním režimem, chráněné bydlení, domovy pro seniory apod.). Nedostatečné je také pokrytí službami v oblasti nízkopříjmových skupin – potřeba jsou sociální a startovací byty, azylové domy, komunitní bydlení – senioři, handicapovaní, a další ohrožené CS, stejně jako nezbytnost doprovodné komunitní sociální práce s těmito CS. Rozšíření kapacit těchto služeb umožní zlepšení kvality života CS, jejich zapojení do komunity a efektivnějšímu využití obecních bytů.</p>   |
| <p><b>G.D Podpora vzdělávání a spolupráce v sociální oblasti</b></p> <p>V regionu není dostatečně rozvinuta spolupráce a komunikace mezi obcemi a poskytovateli sociálních služeb/dalšími aktéry v území. Na nízké úrovni je i informovanost o sociální problematice. K sociální oblasti by bylo efektivnější přistupovat koordinovaněji, s důrazem na zlepšení spolupráce a komunikace mezi zapojenými stranami. Vzdělávací aktivity jak pro cílové skupiny, tak pro odbornou i laickou veřejnost napomohou ke snížení společenských rozdílů a také zvýšení tolerance a lepšímu vzájemnému pochopení jedinců napříč společností.</p>   |
| <p><b>G.E Práce pro osoby sociálně vyloučené/ohrožené soc. vyloučením</b></p> <p>Efektivním inkluzivním nástrojem v území je sociální podnikání. Na území se vyskytuje několik sociálních podniků, které mají pozitivní vliv na lokální zaměstnanost znevýhodněných osob. Je třeba podporovat aktivity a rozvoj nejen existujících podniků, ale i vznik nových a podporovat další příležitosti, jak umístit rizikové skupiny na trh práce (např. komunitně prospěšné zaměstnávání apod.). Výsledkem aktivit bude snížení výskytu sociálně-patologických jevů v území MAS a snížení lokální nezaměstnanosti.</p>   |
| <p style="text-align: center;"><b>H Oblast Cestovní ruch na venkově</b></p>   |
| <p><b>H.A Revitalizace a rozvoj atraktivit regionu, podpora kultury a historie</b></p> <p>Území bohaté na kulturu, historii a atraktivitu láká turisty již nyní. Dává ale také prostor ke vzniku nových tur. produktů a rozvoji stávajících. Některé atraktivity a jejich okolí jsou ohroženy špatným tech. stavem a jsou nutné investice do jejich revitalizace/obnovy/rekonstrukcí/restaurování/professionalizace. Jiné atraktivity by si zasloužily rozšíření, stejně jako infrastruktura, která se na ně váže. Příležitostí je otvírat tato zajímavá místa multifunkčním účelům (konference, kultura,...), čemuž je třeba přizpůsobit vybavenost. Region chce pečovat o historické odkazy všeho druhu (od kulturních a technických památek, hmotných/nehmotných historických odkazů, po drobné a sakrální památky). Součástí místní kultury tvoří edukační centra, muzea a drobnější expozice, které je třeba přizpůsobit současným trendům, a je tedy nezbytné investovat do jejich rekonstrukcí a modernizace. Oživování kulturního a přírodního dědictví a podpora kulturního dění v obcích a jejich zázemí zvyšuje atraktivitu regionu pro turisty i místní. Dává příležitosti k rozvoji lokální ekonomiky. Uchovává hodnoty pro příští generace.</p> |
| <p><b>H.B Zkvalitnění a rozvoj infrastruktury cestovního ruchu</b></p> <p>Atraktivní podmínky Jeseníků jsou nakloněny turistickým aktivitám po celý rok. S růstem turismu se zvyšují požadavky na rozšíření stávající základní (ubytování, stravování) i doprovodné turistické infrastruktury (IC, služby, sportovně-rekreační aktivity, produkty cestovního ruchu,...) a její profesionalizace, přizpůsobení současným trendům a specifickým cílovým skupinám (kongresový turismus, agroturistika,...) a řešení problému značné sezónnosti. Infrastruktura napříč regionem je na různé úrovni a zj. obce vzdálenější turistickým centrům (Velké Losiny, Loučná nad Desnou, Šumperk) přitom mohou být stejně lákavými dostupnými lokalitami, jež mají kapacitu pro vznik a rozvoj turismu a jeho infrastruktury. Kvalitnější a rozvinutější infrastruktura zvýší atraktivitu regionu, napomůže eliminaci sezónnosti a umožní regionu stát se konkurenceschopnějším. Turisté budou motivováni zůstat v regionu déle/budou se chtít vracet, což přináší pozitivní ekonomické dopady.</p>  |
| <p><b>H.C Podpora lázeňství</b></p> <p>Velký potenciál nejen pro obce Bludov a Velké Losiny, ale pro celý region MAS nabízí lázeňství. Areály lázeňských zařízení i související infrastruktura jsou zastaralé a je třeba je modernizovat, aby odpovídaly zvyšujícím se nárokům hostů a požadavkům na poskytované služby. Příležitostí je zatraktivnění jejich nabídky, spolupráce s dalšími aktéry a vznik nových produktů, které udrží různé cílové skupiny návštěvníků v regionu déle.</p>  |
| <p><b>H.D Podpora a rozvoj udržitelného cestovního ruchu</b></p> <p>Území si je vědomo, že i v případě turismu je třeba vyváženě rozvíjet všechny tři pilíře udržitelného cestovního ruchu (socio-ekonomický, kulturní, environmentální) a podporovat udržitelný cestovní ruch nejen skrze investice do služeb a infrastruktury, ale i aktivity zaměřené na vzdělávání a spolupráci subjektů, které v turismu působí. Pří-</p>  |

|   |
|---|
| <p>ležitostí je v tomto ohledu zj. rozvoj destinačního managementu, podpora aktivit IC a organizací působících v cestovním ruchu (vč. návaznosti na sousední MASky), efektivní řízení jejich toku návštěvníků a využívání dat o jejich monitoringu. Vzdělávat, propojovat a motivovat subjekty působící v cestovním ruchu ke spolupráci.</p>  |
| <p><b>I Oblast Doprava a bezpečnost</b></p>   |
| <p><b>I.A Zajištění kvalitní a bezpečné dopravy</b></p> <p>Na území MAS přetrvává potřeba rekonstrukcí místních komunikací vč. související infrastruktury pro automobilovou i pěší dopravu a prvků zklidňujících dopravu. Bezpečnost ohrožuje absence komunikací pro pěší a její nevyhovující stav (např. bezbariérovost, bezpečné přechody pro chodce, osvětlení atd.). Obce řeší nedostatek parkovacích míst či špatný stav těchto ploch pro obyvatele i návštěvníky regionu. Investice do zkvalitnění a zvýšení bezpečnosti dopravy vytvoří podmínky pro ekonomický i sociální rozvoj regionu. Pozitivně ovlivní kvalitu života místních i turistů</p>   |
| <p><b>I.B Snížení podílu individuální automobilové dopravy</b></p> <p>Alternativou k individuální automobilové dopravě je hromadná doprava, v regionu zastoupena především autobusovou a železniční. Zde je potřeba zj. udržet pokrytí regionu a jeho zefektivňování a přizpůsobování potřebám občanů. Obce žádají investice do související infrastruktury a revitalizace jejího okolí, zvýšení bezpečnosti této dopravy a její zpřístupnění pěším a cyklistům. Za poslední roky v území MAS vzniklo několik cyklostezek, chybí však související infrastruktura a propojení stávajících komunikací pro cyklo dopravu v ucelenou síť a zajištění bezpečného průjezdu nejen mezi jednotlivými obcemi MAS, ale i skrze ně a tím umožnění dojezdu za prací/do škol (i do měst mimo území), ale i např. do hor (turismus). V obcích chybí infrastruktura pro snazší kombinaci různých druhů dopravy. Zlepšením podmínek pro alternativní formy dopravy (vč. e-mobility a „zelenějších“ typů dopravy) dojde k jejich atraktivnější a tím potenciálně k jejich upřednostňování nad individuální automobilovou dopravou, což bude mít pozitivní dopad na ŽP, snížení provozu v obcích a vyšší spokojenost občanů.</p>   |
| <p><b>I.C Prevence rizik a krizových situací</b></p> <p>V oblasti prevence má velký význam zavádění opatření, která předcházejí/minimalizují dopady zj. živelných pohrom na území obcí (polomy, povodně, sesuvy apod.). Bezpečnost na území MAS zajišťují zj. SDH kategorií II, III a V. Úroveň vybavenosti jednotlivých SDH je rozdílná, technika je často zastaralá a nevyhovuje požadavkům. Investice je třeba směřovat nejen do techniky, ale také zbrojnic, vč. umělých zdrojů požární vody. V rámci zachování a rozvoje kvalitní práce jednotek SDH je třeba podporovat hasičský sport a aktivity spojené s výcvikem mladých hasičů. Zkvalitnění podmínek pro IZS v území MAS zvýší akceschopnost jednotek a efektivitu zásahů. To pozitivně ovlivní bezpečnost a kvalitu života obyvatel daného území. Podporou a motivací generace mladých hasičů budou plynule doplňovány početní stavy jednotek SDH. Ve snaze předcházet kriminalitě v území je třeba zajistit dostatečnou nabídku dostupných volnočasových aktivit a rozvíjet komunitní život – obzvláště pak v oblastech, kde hrozí vznik SVL; podmínky v obcích, které se budou snažit kriminalitě zabránit/předcházet; vytvářet pracovní příležitosti s cílem zapojení sociálně vyloučených osob/osob ohrožených soc. vyloučením na trh práce (komunitně prospěšné zaměstnávání, sociální podniky); podporovat osvětovou činnost.</p> |



## 3. Strategická část

### 3.1 Strategický rámec

#### 3.1.1 Vize

V roce 2027 bude území MAS Šumperský venkov místem, ve kterém se obyvatelům dobře žije, mladí lidé se do něj vracejí a chtějí v něm žít a zůstat. Obce MAS budou územím se stabilní populací, s vysokým lidským a sociálním kapitálem, územím s dostatečnou infrastrukturou a vybaveností sídel, zdravým a rekreačně atraktivním životním prostředím. Územím ekonomicky stabilním a diverzifikovaným, které se nebojí využívat inovativní a SMART řešení s kvalitním vzděláváním. Územím, ve kterém mají lidé široké možnosti k trávení volného času. Územím, které je zajímavé nejen pro místní, ale i turisty.

#### 3.1.2 Strategické cíle

**Strategický cíl:** Stabilní populace území MAS Šumperský venkov charakteristická vysokým lidským a sociálním kapitálem zajišťující dynamický endogenní rozvoj území MAS.

Indikátory:

- Počet obyvatel území MAS (26 646 obyvatel k 31.12.2019)
- Podíl obyvatel území MAS v produktivním věku (63,6% k 31. 12. 2019)

#### 3.1.3 Specifické cíle a opatření Strategického rámce

Tabulka 4 Specifické cíle a opatření Strategického rámce

### SC 1. Region s čistou a udržitelnou krajinou, ve kterém se dobře dýchá

Vazba cíle na Analýzu rozvojových potřeb: A.A, A.B, B.A, B.B, B.C, D.G, E.A, E.B, E.C.

| Název opatření SCLLD   | Vazba na Analýzu potřeb SCLLD | CÍL SRR ČR 2021+ |
|--|-------------------------------|------------------|
| 1.1 Cirkulární ekonomika a udržitelný rozvoj   | D.G, E.A, E.B, E.C            | 3.5, 6.3, 6.2    |
| Opatření zaměřené na přístupy šetrné k životnímu prostředí, energetické úspory a hledání alternativních zdrojů energie, rozvoj EVVO, vzdělávacích aktivit a spolupráce, podporu dobrovolnictví a komunitních aktivit v oblasti udržitelného rozvoje venkova  |                               |                  |
| <ul style="list-style-type: none"><li>- podporovat komunikaci, spolupráci, síťování podpůrných organizací a sdílení zkušeností, realizovat ekologické vzdělávací aktivity a dobrovolnictví na území MAS Šumperský venkov</li><li>- snižovat spotřebu energie zlepšením tepelných vlastností budov/infrastruktury, energetické úspory zařízení/technologií, podporovat pasivní a plusové budovy, zlepšovat kvalitu vnitřního prostředí budov, zavádět řešení pro zvýšení adaptability budov/infrastruktury na změnu klimatu; využití sdíleného energetického auditora</li><li>- podporovat stavby větrných, vodních, fotovoltaických, aj. elektráren s možností akumulace vzniklé energie a její využití komunitním způsobem, e-mobilitu a infrastrukturu – investice do budování nabíjecích stanic</li><li>- podporovat obnovitelné zdroje, recyklaci a uzavírání toků materiálů ve funkčních a nekončících cyklech</li><li>- modernizovat a zefektivnit odpadové hospodářství</li></ul> |                               |                  |
| 1.2 Zelenější Šumperský venkov   | E.B                           | 3.4              |
| Opatření zaměřené na péči o přírodní dědictví v regionu a jeho uchování pro budoucí generace   |                               |                  |
| <ul style="list-style-type: none"><li>- podporovat zakládání a obnovu ploch a prvků veřejné zeleně, vč. realizace prvků ÚSES</li><li>- umožnit zprůtočnění nebo zvýšení retenčního potenciálu koryt vodních toků a přilehlých niv, podpořit obnovu, výstavbu a rekonstrukci malých vodních děl a opatření blízkých přírodě, stabilizovat svahové nestability</li><li>- podpora biodiverzity a krajinného rázu, podporovat šetrné, přírodě blízké hospodaření, případně likvidaci invazivních druhů rostlin a živočichů</li></ul>   |                               |                  |
| 1.3 Lesnictví  | A.A, A.B                      | 3.4              |
| Opatření zaměřené na podporu lesnictví, udržitelné hospodaření a maximální využití potenciálu funkcí lesa  |                               |                  |
| <ul style="list-style-type: none"><li>- zmodernizovat techniku a technologie v lesnictví, které napomohou k efektivnějšímu a šetrnějšímu hospodaření v lesích, vč. boje a odstraňování škod způsobených kůrovcem, a rozvoji dřevozpracujícího průmyslu</li></ul>   |                               |                  |

|  |               |          |
|--|---------------|----------|
| <ul style="list-style-type: none"> <li>- zvyšovat environmentální a společenské funkce lesa podporou činností využívajících společenského potenciálu lesů</li> <li>- zkvalitnit infrastrukturu v lesích a zpřístupnit místa v potřebných lokalitách</li> </ul>   |               |          |
| <b>1.4 Zemědělství</b>   | B.A, B.B, B.C | 3.1, 3.4 |
| <p>Opatření zaměřené na podporu zemědělství, efektivnějšího a udržitelného hospodaření v regionu</p> <ul style="list-style-type: none"> <li>- zmodernizovat techniku a technologie v zemědělství, zavádět nové technologie a metody, které napomohou k efektivnějšímu a šetrnějšímu hospodaření v regionu, vč. návazné infrastruktury, podpořit zakládání a rozvoj zemědělských činností v regionu, venkovský cestovní ruch, diverzifikovat zem. činnosti</li> <li>- zkvalitnit, propojit polní infrastrukturu, využít její potenciál</li> <li>- zlepšit orientaci na trhu, zpřístupnit produkty spotřebitelům, podpořit lokální soběstačnost</li> </ul>   |               |          |
| <b>1.5 Potravinářství</b>  | B.B, B.C      | 3.1, 6.2 |
| <p>Opatření zaměřené na podporu regionálních producentů, zavádění produktů na trh a zvýšení soběstačnosti regionu</p> <ul style="list-style-type: none"> <li>- podpořit venkovskou regionální produkci a soběstačnost regionu, podpořit zavádění a využívání nových technologií a metod ve zpracování produktů/potravinářství, motivace k uvádění nových produktů na trh, potraviny vyrobené v regionu v regionu i spotřebovávat (místní potraviny do školních jídelen a veřejných institucí), zkracovat jejich cestu ke spotřebiteli (v duchu strategie Farm to Fork)</li> <li>- modernizace stávající infrastruktury v potravinářství</li> <li>- spolupráce a budování sítě regionálních producentů, propagace, vzdělávání aktérů</li> </ul> |               |          |

## SC 2. Zatraktivnění regionu pro turisty

Vazba cíle na Analýzu rozvojových potřeb: A.B, D.G, H.A, H.B, H.C, H.D.

| <b>Název opatření SCLLD</b>   | <b>Vazba na Analýzu potřeb SCLLD</b> | <b>CÍL SRR ČR 2021+</b> |
|---|--------------------------------------|-------------------------|
| <b>2.1 Cestovní ruch</b>  | A.B, D.G, H.A, H.B, H.D              | 3.1, 3.3, 6.2           |
| <p>Opatření zaměřené na aktivity, které udělají region pro turistu atraktivnější, přimějí ho do regionu přijet, zůstat v něm déle, vracet se do něj, což s sebou přináší i pozitivní ekonomické dopady pro region, avšak s respektem k prostředí a obyvatelům regionu</p> <ul style="list-style-type: none"> <li>- revitalizovat/obnovovat a rozvíjet všechny typy turistických atraktivit, jejich součásti, technické a návštěvnické zázemí a okolí, rozšiřovat návaznou infrastrukturu pro turisty, pečovat o atraktivitu a přizpůsobovat je dalšímu využití (kultura, konference, sportovní infrastruktura...)</li> <li>- udržovat historické odkazy místního významu, drobné i sakrální památky; podporovat a oživovat místní tradice a zvyky, připomínat příběhy a osobnosti regionu</li> <li>- modernizovat muzea, jejich tech. zázemí a služby, revitalizovat expozice a depozitáře, edukační a návštěvnická centra, restaurování, konzervování a vybavení pro tyto účely, evidence a dokumentace sbírek</li> <li>- rozšiřovat a zkvalitňovat základní a doprovodnou infrastrukturu pro turisty, zkvalitňovat služby cestovního ruchu a profesionalizovat je, vč. služeb spojených s kulturním děním v obcích a jejich zázemí</li> <li>- podporovat vznik a rozvoj nových/alternativních forem cestovního ruchu, přímo cílené na užší skupiny turistů, vybavenost území za tímto účelem</li> <li>- podporovat destinační management a jeho přístupy, sledovat a řídit tok návštěvníků a přizpůsobovat jim nabídku regionu, budovat a rozvíjet informační centra, propagovat region, vytvářet/rozvíjet produkty/balíčky cestovního ruchu, budovat sítě tras a revitalizovat síť značení, navigační systémy</li> <li>- vyváženě podporovat všechny tři pilíře udržitelného cestovního ruchu a podporovat formy udržitelného cestovního ruchu, vzdělávat, propojovat a motivovat subjekty působící v cestovním ruchu ke spolupráci</li> </ul> |                                      |                         |
| <b>2.2 Lázeňství</b>  | H.C                                  | 3.1, 3.3, 6.2           |
| <p>Opatření zaměřené na podporu a rozvoj lázeňství v regionu a využití jeho potenciálu pro celý region</p> <ul style="list-style-type: none"> <li>- modernizovat a rekonstruovat rekreační a relaxační zóny v lázeňských oblastech, lázeňská zařízení vč. jejich okolí a rozvíjet jejich nabídku, budovat a rekonstruovat související infrastrukturu pro návštěvníky</li> <li>- rozvíjet spolupráci s dalšími aktéry v území s cílem využít potenciálu pro celý region</li> </ul>   |                                      |                         |

### SC 3. Zatraktivnění regionu pro místní a zvýšení aktivizace obyvatel regionu

Vazba cíle na Analýzu rozvojových potřeb: D.A, D.B, D.C, D.D, D.E, D.F, D.G, D.H, E.C, F.D, G.A, G.D, I.A, I.C.

| Název opatření SCLLD  | Vazba na Analýzu potřeb SCLLD | CÍL SRR ČR 2021+        |
|---|-------------------------------|-------------------------|
| <b>3.1 Zkrášlování venkova</b>  | D.A, D.G                      | 5.3, 3.1, 3.4, 5.4      |
| <p>Opatření zaměřené na zatraktivňování prostředí obcí a oživování nevyužitých ploch/objektů</p> <ul style="list-style-type: none"> <li>- hledat možnosti, jak využít nevyužité lokality/objekty, revitalizovat brownfieldy v regionu, přeměna nevyužitých ploch na veřejná prostranství</li> <li>- budovat a zatraktivňovat veřejná prostranství obcí – zelená infrastruktura a související opatření pro zlepšení kvality a zatraktivnění veřejných prostranství (zeleň, vhodné povrchy a podloží, vodní/edukační/relaxační/volnočasové prvky, dětská a workoutová hřiště, mobiliář, vodní plochy toalety, osvětlení atd.), SMART řešení</li> </ul>  |                               |                         |
| <b>3.2 Podpora komunitního života a spolků</b>  | D.B, I.C                      | 3.2, 5.3, 6.2           |
| <p>Opatření zaměřené na zlepšení podmínek pro komunitní život a rozvoj kultury a volnočasových aktivit v regionu</p> <ul style="list-style-type: none"> <li>- vytvářet a rozvíjet podmínky pro rozvoj komunitního a spolkového života v obcích, vč. souvisejícího zázemí a vybavení</li> <li>- napomáhat rozvoji a využití kulturního potenciálu v obcích (volnočasové, kulturní, sportovní aktivity,..) – zajištění adekvátní infrastruktury, zázemí a vybavení</li> <li>- vzdělávat a zlepšovat dovednosti aktérů, motivovat ke spolupráci</li> </ul>   |                               |                         |
| <b>3.3 Stimulace mládeže</b>  | D.C, D.G, D.F, I.C            | 5.1, 5.3, 6.3           |
| <p>Opatření zaměřené na aktivity, které učiní venkov pro mládež atraktivnějším místem k životu</p> <ul style="list-style-type: none"> <li>- podporovat zapojení mládeže do dění v regionu (projekty, programy, zázemí pro scházení mladých, příležitosti ve spolcích, prostor pro jejich nápady)</li> <li>- vytvářet pracovní příležitosti atraktivní pro mladé, tréninkové programy v budoucím zaměstnání</li> <li>- zatraktivňovat region pro mladé (vysokorychlostní internet, SMART technologie, nabídka volnočasových aktivit, kultura, vybavenost obcí...)</li> </ul>   |                               |                         |
| <b>3.4 Posilování rodinných vazeb</b>   | D.A, D.D, G.A                 | 3.3                     |
| <p>Opatření zaměřené na posilování role jedinců napříč generacemi v komunitě, zj. s důrazem na rozvoj dětí v rodině i v komunitě; aktivní zapojení seniorů v komunitě; sladování péče o děti či stárnoucí rodiče s prací; podporu sociálně a zdravotně znevýhodněných osob a dalších pečujících osob v rodině</p>   |                               |                         |
| <b>3.5 Občanská vybavenost</b>  | D.E, D.G, E.C, I.A            | 3.1, 3.3, 5.4, 6.2      |
| <p>Opatření zaměřené na aktivity, které venkov učiní atraktivním místem k bydlení, práci a životu</p> <ul style="list-style-type: none"> <li>- zkvalitnit/zajistit základní veřejnou infrastrukturu v obcích (typu kanalizace, plynofikace, vodovod, komunikace, osvětlení, hřbitovy...)</li> <li>- napomáhat k udržení/zajištění služeb občanské vybavenosti v obcích (typu hospody, obchody, pošty, lékárny, knihovny, hromadná doprava, sociální služby..), výstavba/rekonstrukce knihoven, návštěvnické a technické zázemí, digitalizace, softwarové a technické vybavení, pečovat o veřejné budovy/infrastrukturu (vč. využívání řešení zvyšující energetickou účinnost)</li> <li>- zajistit kvalitní vysokorychlostní internet v území a superrychlé 1 Gb připojení pro školy a úřady, zavádět SMART technologie, zvýšit digitalizaci regionu (vč. veřejné správy), podporovat testování a spolupráci při zavádění SMART technologií</li> </ul> |                               |                         |
| <b>3.6 Spolupráce, inspirace, sdílení zkušeností</b>  | G.D, D.F, D.G                 | 6.2, 6.3                |
| <p>Opatření zaměřené na podporu a rozvoj partnerství, jakožto cenný zdroj inspirace, sdílení zkušeností a inovací pro region, ale i prezentace nápadů/výsledků regionu jinde, animační činnosti napříč oblastmi rozvoje</p> <ul style="list-style-type: none"> <li>- podporovat a rozvíjet mezinárodní spolupráci, vč. přeshraniční CZ-PL spolupráce</li> <li>- rozvíjet spolupráci uvnitř, ale i napříč sektory/odvětvími</li> <li>- podporovat realizace společných plánů a projektů, vytvářet příležitosti pro jejich vznik</li> <li>- realizovat a rozvíjet animační činnost, sdílet zkušenosti v regionu, ale i vlastní mimo něj.</li> </ul>   |                               |                         |
| <b>3.7 Strategické plánování</b>  | D.H, F.D                      | 6.1, 6.2, 6.3, 6.4, 6.5 |
| <p>Opatření zaměřené na koordinovanější přístup k jednotlivým oblastem rozvoje venkova a využívání informací ze strategického řízení ve prospěch profesionalizace území. Podpora řešení, která zefektivní tyto procesy.</p>   |                               |                         |

## SC 4. Zvýšení zaměstnanosti a rozvoj podnikání

Vazba cíle na Analýzu rozvojových potřeb: C.A, C.B, C.C, C.D, D.G, E.C, F.D, G.E.

| Název opatření SCLLD  | Vazba na Analýzu potřeb SCLLD | CÍL SRR ČR 2021+   |
|---|-------------------------------|--------------------|
| <b>4.1 Zaměstnanost</b>   | C.A, C.D, G.E                 | 3.1, 5.1           |
| <p>Opatření zaměřené na zvýšení lokální zaměstnanosti, zavádění moderních přístupů</p> <ul style="list-style-type: none"> <li>- posilovat lokální zaměstnanost v regionu; podporovat rozvoj flexibilních forem zaměstnávání a dalších moderních přístupů; podporovat programy a projekty motivující k založení podnikání; podporovat programy na podporu zaměstnanosti zj. zaměřené na rizikové cílové skupiny, prostupné zaměstnávání</li> </ul>   |                               |                    |
| <b>4.2 Podnikání</b>  | C.A, C.B, C.C, D.G, E.C, F.D  | 3.1, 5.1, 3.5, 6.2 |
| <p>Opatření zaměřené na vznik, rozvoj podnikání a tvorbu pracovních míst v území MAS</p> <ul style="list-style-type: none"> <li>- diverzifikovat ekonomické činnosti v regionu, podpořit založení a rozvoj drobného podnikání na venkově/živnosti/řemesel, podpořit mobilní služby v regionu pro občany (u zákazníka doma) a služby cestovního ruchu</li> <li>- motivovat děti k návratu k řemeslům – spolupráce soukromého sektoru se školami, veřejným sektorem</li> <li>- podpořit založení a rozvoj malých a středních podniků v regionu; modernizovat technologie a vybavení podniků, diverzifikace jejich činností; podporovat automatizaci, robotizaci a inovace podnikatelských procesů, vědu a výzkum (VaV), SW inovace a řešení v podnicích</li> <li>- dosahovat energetických úspor a zvýšit podíl obnovitelných zdrojů energie v podnikatelském sektoru</li> <li>- udržet na venkově podnikatelské aktivity, které byly nejvíce postižené dopady opatření COVID-19</li> <li>- rozvíjet spolupráci, vč. spolupráce v rámci sektoru (např. sdílení pracovníků/prostor/pomůcek)</li> <li>- podpořit animace podnikatelského potenciálu, podnikatelské inkubátory, start-upy, podnikání na zkoušku, poradenská a inovační centra, sdílení zkušeností ...</li> </ul> |                               |                    |

## SC 5. Bezpečný region s dobrou dostupností

Vazba cíle na Analýzu rozvojových potřeb: D.A, D.B, D.C, D.G, E.C, I.A, I.B, I.C.

| Název opatření SCLLD  | Vazba na Analýzu potřeb SCLLD | CÍL SRR ČR 2021+ |
|---|-------------------------------|------------------|
| <b>5.1 Doprava</b>  | D.G, E.C, I.A, I.B            | 3.2, 5.2, 6.3    |
| <p>Opatření zaměřené na zkvalitnění a zkulturnění dopravní infrastruktury, vytváření a rozvíjení podmínek pro bezpečnější a efektivnější dopravu v regionu, snižování individuální automobilové dopravy. Dopravní infrastrukturu, která bude přínosná a ohleduplná k občanům, turistům i životnímu prostředí.</p> <ul style="list-style-type: none"> <li>- budovat/modernizovat/rekonstruovat komunikace pro pěší, doplňovat dopravní infrastrukturu o prvky zvyšující jejich bezpečnost a komfort</li> <li>- modernizovat/rekonstruovat komunikace v regionu, doplňovat ji o prvky zklidňující dopravu, zvyšovat jejich bezpečnost</li> <li>- modernizovat a rekonstruovat infrastrukturu veřejné hromadné dopravy a revitalizovat její okolí</li> <li>- rozvíjet doprovodnou infrastrukturu napříč typy dopravy (cyklo/individuální/pěší/hromadná,...)</li> <li>- podporovat kombinovanou dopravu a podporovat zdravý životní styl, zdravější/zelenější způsoby dopravy (nejen e-mobilita), atraktivňovat dopravu (zj. pak alternativy k individuální automobilové) prostřednictvím moderních technologií a inovativních řešení</li> <li>- podporovat cyklo dopravu – výstavba/modernizace/rekonstrukce infrastruktury pro cyklistickou dopravu, její provázání/napojení na stávající infrastrukturu, budování doprovodné infrastruktury/vč. infrastruktury pro elektro kola</li> </ul> |                               |                  |
| <b>5.2 Prevence rizik a krizových situací</b>   | D.A, D.B, D.C, I.C            | 5.4, 3.4, 5.3    |
| <p>Opatření zaměřené na aktivity, které region učiní připraveným na rizika a krizové situace, a které se jim aktivně snaží předcházet</p> <ul style="list-style-type: none"> <li>- budovat/rekonstruovat požární zbrojnice, pořizovat požární techniku a vybavení k zásahu, vč. budování/revitalizace umělých zdrojů požární vody, posilovat profesionalizaci jednotek</li> <li>- budovat/rekonstruovat zázemí a modernizovat vybavení pro požární sport, motivovat a vychovávat mladou generaci hasičů</li> <li>- zavádět opatření (pozemkové úpravy aj.), která zamezí/minimalizují dopady živelných pohrom (povodně, sesuvy, polomy,...)</li> </ul>  |                               |                  |

- podporovat aktivity, které se snaží předcházet vzniku kriminality – dostatečná nabídka volnočasových aktivit a pracovních příležitostí pro rizikové skupiny obyvatelstva, osvěta, podmínky v obcích.

## SC 6. Zvýšení kvality vzdělání – základ budoucnosti našeho regionu

Vazba cíle na Analýzu rozvojových potřeb: B.C, D.G, E.A, F.A, F.B, F.C, F.D, G.D.

| Název opatření SCLLD   | Vazba na Analýzu potřeb SCLLD | CÍL SRR ČR 2021+ |
|--|-------------------------------|------------------|
| <b>6.1 Předškolní a školní vzdělávání</b>  | F.A, F.B, F.C                 | 3.3              |
| <p>Opatření zaměřené na zkvalitnění podmínek pro vzdělávání v regionu</p> <ul style="list-style-type: none"> <li>- navyšovat kapacitu MŠ, zvyšovat kvalitu podmínek předškolního vzdělávání, vč. vzdělávání dětí se speciálními vzdělávacími potřebami; podporovat alternativní předškolní vzdělávání – např. podnikové školky a dětské skupiny, atd.</li> <li>- zvyšovat kvalitu podmínek vzdělávání v ZŠ, rekonstruovat a modernizovat ZŠ, kmenové i odborné učebny, společné prostory (typu sociální zařízení, šatny, jídelny, tělocvičny apod.), zázemí pro pedagogické i nepedagogické pracovníky, zázemí pro školní poradenská pracoviště a pro práci s žáky se speciálními vzdělávacími potřebami, vč. doprovodné infrastruktury zázemí školy a prostranství</li> <li>- modernizovat a rozšířit vybavení školských zařízení, výukové pomůcky, specializované učebny vč. IT a venkovních učeben, digitalizovat školy, budovat konektivitu a datové sítě</li> <li>- vytvářet zázemí pro komunitní aktivity při ZŠ vedoucí k inkluzi, které by po vyučování sloužilo jako centrum vzdělanosti a komunitních aktivit, budovat zázemí a vybavení pro zájmové a celoživotní vzdělávání (vč. ZUŠ)</li> <li>- zabezpečit bezbariérový přístup do škol a školských zařízení, adekvátní bezpečnostní a hygienické podmínky, zlevňovat/zefektivňovat jejich provoz</li> <li>- budovat zázemí pro školní družiny/školní kluby</li> <li>- podporovat rozvoj specifického zaměření a zavádění nových metod na školách, důraz na praxi, podporovat rozšíření nabídky služeb</li> <li>- zvyšovat kompetence pedagogických/nepedagogických pracovníků</li> </ul> |                               |                  |
| <b>6.2 Koncepce vzdělávání</b>   | F.D                           | 6.2, 6.3         |
| <p>Opatření zaměřené na koordinované zlepšování vzdělávacího systému v regionu se zapojením všech relevantních aktérů</p> <ul style="list-style-type: none"> <li>- podporovat Místní akční plánování ve vzdělávání – zajistit soulad vizí škol s potřebami a prioritami území, vč. implementace výstupů strategického řízení, podporovat systémový rozvoj dalšího vzdělávání/spolupráce</li> </ul>   |                               |                  |
| <b>6.3 Vzdělávání napříč generacemi</b>  | B.C, D.G, E.A, F.B, G.D       | 3.3, 6.2         |
| <p>Opatření zaměřené na podporu kvalitního neformálního vzdělávání – napříč generacemi i oblastmi rozvoje venkova</p> <ul style="list-style-type: none"> <li>- podporovat modernizaci/vznik zázemí pro neformální vzdělávání vč. jejich vybavení; podpora komunitního vzdělávání, komunitních škol</li> <li>- umožnit rozvoj/zvýšení úrovně nabídky neformálního vzdělávání napříč generacemi i odvětvími – vzdělávání v profesním životě (zvyšování kvalifikací, dovedností, schopností, moderní trendy) i v osobním životě (finanční, sociální,...)</li> </ul>   |                               |                  |

## SC 7. Efektivní sociální inkluze jako předpoklad spokojenosti obyvatel našeho regionu

Vazba cíle na Analýzu rozvojových potřeb: D.F, D.H, F.B, G.A, G.B, G.C, G.D, G.E.

| Název opatření SCLLD  | Vazba na Analýzu potřeb SCLLD | CÍL SRR ČR 2021+ |
|---|-------------------------------|------------------|
| <b>7.1 Sociální služby</b>  | D.F, D.H, F.B, G.A, G.D       | 3.3, 5.3, 6.2    |
| <p>Opatření zaměřené na zpřístupnění sociálních služeb po regionu a zajištění kvalitní nabídky sociálních služeb pro potřebné cílové skupiny (CS)</p> <ul style="list-style-type: none"> <li>- zajistit adekvátní podmínky (infrastruktura, vybavení, kvalifikace) pro poskytování soc. služeb jak prezenční, tak terénní či ambulantní formou, modernizovat centra soc. služeb vč. vybavení a návazné infrastruktury</li> <li>- rozšířit nabídku sociálních služeb zj. o služby terénní a ambulantní formou</li> <li>- zavádět či posílit sociální práci na obcích tam, kde to situace vyžaduje</li> </ul> |                               |                  |

|   |     |          |
|---|-----|----------|
| <ul style="list-style-type: none"> <li>- posilovat koordinaci, strategické plánování v oblasti sociálních služeb; zlepšit spolupráci/komunikaci mezi obcemi a dalšími aktéry/poskytovateli soc. služeb v území (např. sdílený pracovník pro více obcí/zařízení); zavádět inovace v sociálních službách (např. terénní odlehčovací služby „doma“)</li> <li>- podpořit vzdělávací aktivity CS i laické a odborné veřejnosti o psychosociální oblasti</li> </ul>   |     |          |
| <b>7.2 Sociální bydlení</b>   | G.C | 3.3      |
| <p>Opatření zaměřené na zajištění dostupného sociálního bydlení pro relevantní cílové skupiny, jejich zapojení do komunity a zvýšení kvality jejich života</p> <ul style="list-style-type: none"> <li>- rozšiřovat kapacitu služeb bydlení zj. pro seniory, handicapované, zkvalitnit související služby a vybavení</li> <li>- zkvalitňovat/rozšiřovat kapacitu služeb bydlení pro nízkopříjmové skupiny obyvatel v území</li> </ul>  |     |          |
| <b>7.3 Sociální podnikání</b>   | G.E | 5.1      |
| <p>Opatření zaměřené na vytváření příležitostí k uplatnění sociálně vyloučených CS na pracovním trhu</p> <ul style="list-style-type: none"> <li>- podpořit vznik nových i aktivity a rozvoj současných sociálních podniků (infrastruktura, vybavení, kvalifikace)</li> <li>- podporovat další formy, jak umístit sociálně vyloučené/ohrožené sociálním vyloučením na trh práce (např. komunitně prospěšné zaměstnávání, přístupné zaměstnávání apod.)</li> </ul>  |     |          |
| <b>7.4 Komunitní centra a komunitní sociální práce</b>  | G.B | 3.3, 5.3 |
| <p>Opatření zaměřené na snižování sociálních rozdílů v komunitě, aktivizaci cílových skupin, podporu dobrovolnictví a komunitní sociální práce. Celkově na posílení komunit</p> <ul style="list-style-type: none"> <li>- podporovat terénní aktivity a ambulantní programy směřující k aktivizaci a participaci cílových skupin a jejich zapojení do života v komunitě (zázemí, vybavení, kvalifikovanost)</li> <li>- podporovat vznik, fungování a rozvoj komunitních center, podpora komunitní sociální práce (kvalifikovanost, podpora fungování, infrastruktura)</li> </ul> |     |          |

Tabulka 5 Schéma hierarchie cílů a opatření SCLLD MAS Šumperský venkov

| Strategický cíl   | Indikátor strategického cíle  | Specifické cíle  | Opatření Strategického rámce                  |
|---|---|--|---|
| Stabilní populace území MAS Šumperský venkov charakteristická vysokým lidským a sociálním kapitálem zajišťující dynamický endogenní rozvoj území MAS. | Počet obyvatel území MAS  | <b>1. Region s čistou a udržitelnou krajinou, ve kterém se dobře dýchá</b>       | 1.1 Cirkulární ekonomika a udržitelný rozvoj  |
|   |   |  | 1.2 Zelenější Šumperský venkov                |
|   |   |  | 1.3 Lesnictví                                 |
|   |   |  | 1.4 Zemědělství                               |
|   |   |  | 1.5 Potravinářství                            |
|   |   | <b>2. Zatraktivnění regionu pro turisty</b>                                      | 2.1 Cestovní ruch                             |
|   |   |  | 2.2 Lázeňství                                 |
|   |   | <b>3. Zatraktivnění regionu pro místní a zvýšení aktivizace obyvatel regionu</b> | 3.1 Zkrášlování venkova                       |
|   |   |  | 3.2 Podpora komunitního života a spolků       |
|   |   |  | 3.3 Stimulace mládeže                         |
|   |   |  | 3.4 Posilování rodinných vazeb                |
|   |   |  | 3.5 Občanská vybavenost                       |
|   |   |  | 3.6 Spolupráce, inspirace, sdílení zkušeností |
|   |   |  | 3.7 Strategické plánování                     |
|   |   | <b>4. Zvýšení zaměstnanosti a rozvoj podnikání</b>                               | 4.1 Zaměstnanost                              |
|   | 4.2 Podnikání   |  |   |
|   | <b>5. Bezpečný region s dobrou dostupností</b>  | 5.1 Doprava  |   |
|   |   | 5.2 Prevence rizik a krizových situací   |   |
|   | <b>6. Zvýšení kvality vzdělání – základ budoucnosti našeho regionu</b>                    | 6.1 Předškolní a školní vzdělávání   |   |
|   |   | 6.2 Koncepce vzdělávání  |   |
|   |   | 6.3 Vzdělávání napříč generacemi   |   |
|   | <b>7. Efektivní sociální inkluze jako předpoklad spokojenosti obyvatel našeho regionu</b> | 7.1 Sociální služby  |   |
|   |   | 7.2 Sociální bydlení   |   |
| 7.3 Sociální podnikání  |   |  |   |
| 7.4 Komunitní centra a komunitní sociální práce   |   |  |   |
| Podíl obyvatel území MAS v produktivním věku  |   |  |   |

## 3.2 Vazba na Strategii regionálního rozvoje ČR 21+

Vazby jednotlivých opatření specifických cílů SCLLD na cíle SRR ČR 21+ jsou uvedeny přímo v kapitole [3.1.3 Specifické cíle a opatření Strategického rámce](#).

Tabulka 6 Seznam použitých cílů SRR ČR 21+

|  |
|--|
| Specifický cíl 3.1: Vytvořit vhodné podmínky pro diverzifikaci ekonomické základny regionálních center a jejich venkovského zázemí a využití jejich potenciálu a podpořit propojení podnikatelských subjektů ve vztahu k potřebám trhu práce.                        |
| Specifický cíl 3.2: Zlepšit dopravní dostupnost v rámci regionů.   |
| Specifický cíl 3.3: Zlepšit dostupnost služeb v regionálních centrech i v jejich venkovském zázemí s důrazem na kulturní dědictví, péči o památky a místní specifika a reagovat na problémy spojené se stárnutím a existencí či vznikem sociálně vyloučených lokalit |
| Specifický cíl 3.4: Pečovat o prostředí obce a stabilizovat dlouhodobé využívání krajiny a zamezit její degradaci  |
| Specifický cíl 3.5: Umožnit energetickou transformaci venkovského zázemí regionálních center   |
| Specifický cíl 5.1: Zvýšení diverzifikace ekonomických činností a podpora tvorby lokálních pracovních míst   |
| Specifický cíl 5.2: Zajistit dobrou dopravní dostupnost v rámci regionu a ve vazbě na aglomerace a metropole   |
| Specifický cíl 5.3: Zajistit efektivní prevenci sociálního vyloučení a energetické chudoby a podporovat komunitní život v obcích   |
| Specifický cíl 5.4: Zajištění dostatečné občanské vybavenosti  |
| Specifický cíl 6.1: Posilovat koordinaci strategického a územního plánování  |
| Specifický cíl 6.2: Rozvíjet strategické plánování na bázi funkčních regionů a posilovat spolupráci aktérů v území   |
| Specifický cíl 6.3: Zohledňovat územní dimenzi v rámci sektorových politik a rozvíjet SMART řešení   |
| Specifický cíl 6.4: Zefektivnit výkon veřejné správy a podpořit bezpečné poskytování elektronických služeb občanům   |
| Specifický cíl 6.5.: Zlepšit práci s daty v oblasti regionálního rozvoje   |



### 3.3 Popis integrovaných rysů strategie

Tabulka 7 Matice integrovaných rysů SCLLD MAS Šumperský venkov

| Název <b>Opatření</b><br>Strategického rámce    | 1.1 | 1.2 | 1.3 | 1.4 | 1.5 | 2.1 | 2.2 | 3.1 | 3.2 | 3.3 | 3.4 | 3.5 | 3.6 | 3.7 | 4.1 | 4.2 | 5.1 | 5.2 | 6.1 | 6.2 | 6.3 | 7.1 | 7.2 | 7.3 | 7.4 |
|---|-----|-----|-----|-----|-----|-----|-----|-----|-----|-----|-----|-----|-----|-----|-----|-----|-----|-----|-----|-----|-----|-----|-----|-----|-----|
| 1.1 Cirkulární ekonomika a udržitelný rozvoj    | \   | x   | x   | x   | x   | x   | x   | x   | x   | x   | x   | x   | x   | x   | x   | x   | x   | x   | x   | x   | x   | x   | x   | x   | x   |
| 1.2 Zelenější Šumperský venkov                  | 1   | \   | x   | x   | x   | x   | x   | x   | x   | x   | x   | x   | x   | x   | x   | x   | x   | x   | x   | x   | x   | x   | x   | x   | x   |
| 1.3 Lesnictví                                   | 2   | 1   | \   | x   | x   | x   | x   | x   | x   | x   | x   | x   | x   | x   | x   | x   | x   | x   | x   | x   | x   | x   | x   | x   | x   |
| 1.4 Zemědělství                                 | 2   | 1   | 0   | \   | x   | x   | x   | x   | x   | x   | x   | x   | x   | x   | x   | x   | x   | x   | x   | x   | x   | x   | x   | x   | x   |
| 1.5 Potravinařství                              | 0   | 0   | 0   | 0   | \   | x   | x   | x   | x   | x   | x   | x   | x   | x   | x   | x   | x   | x   | x   | x   | x   | x   | x   | x   | x   |
| 2.1 Cestovní ruch                               | 1   | 1   | 1   | 1   | 1   | \   | x   | x   | x   | x   | x   | x   | x   | x   | x   | x   | x   | x   | x   | x   | x   | x   | x   | x   | x   |
| 2.2 Lázeňství                                   | 0   | 0   | 0   | 0   | 0   | 2   | \   | x   | x   | x   | x   | x   | x   | x   | x   | x   | x   | x   | x   | x   | x   | x   | x   | x   | x   |
| 3.1 Zkrášlování venkova                         | 2   | 2   | 0   | 0   | 0   | 1   | 0   | \   | x   | x   | x   | x   | x   | x   | x   | x   | x   | x   | x   | x   | x   | x   | x   | x   | x   |
| 3.2 Podpora komunitního života a spolků         | 0   | 0   | 0   | 0   | 0   | 0   | 0   | 1   | \   | x   | x   | x   | x   | x   | x   | x   | x   | x   | x   | x   | x   | x   | x   | x   | x   |
| 3.3 Stimulace mládeže                           | 0   | 0   | 0   | 0   | 0   | 0   | 0   | 1   | 2   | \   | x   | x   | x   | x   | x   | x   | x   | x   | x   | x   | x   | x   | x   | x   | x   |
| 3.4 Posilování rodinných vazeb                  | 0   | 0   | 0   | 0   | 0   | 0   | 0   | 1   | 2   | 2   | \   | x   | x   | x   | x   | x   | x   | x   | x   | x   | x   | x   | x   | x   | x   |
| 3.5 Občanská vybavenost                         | 2   | 1   | 1   | 1   | 1   | 2   | 0   | 1   | 1   | 1   | 1   | \   | x   | x   | x   | x   | x   | x   | x   | x   | x   | x   | x   | x   | x   |
| 3.6 Spolupráce, inspirace, sdílení zkušeností   | 2   | 0   | 0   | 0   | 2   | 2   | 2   | 2   | 2   | 2   | 2   | 2   | \   | x   | x   | x   | x   | x   | x   | x   | x   | x   | x   | x   | x   |
| 3.7 Strategické plánování                       | 1   | 1   | 0   | 0   | 0   | 1   | 0   | 0   | 0   | 0   | 0   | 1   | 0   | \   | x   | x   | x   | x   | x   | x   | x   | x   | x   | x   | x   |
| 4.1 Zaměstnanost                                | 0   | 0   | 0   | 0   | 0   | 0   | 0   | 0   | 0   | 2   | 2   | 1   | 0   | 1   | \   | x   | x   | x   | x   | x   | x   | x   | x   | x   | x   |
| 4.2 Podnikání                                   | 2   | 0   | 1   | 1   | 1   | 2   | 1   | 2   | 0   | 2   | 0   | 2   | 2   | 0   | 2   | \   | x   | x   | x   | x   | x   | x   | x   | x   | x   |
| 5.1 Doprava                                     | 1   | 0   | 1   | 0   | 0   | 2   | 0   | 0   | 0   | 1   | 0   | 1   | 0   | 1   | 0   | 0   | \   | x   | x   | x   | x   | x   | X   | X   | x   |
| 5.2 Prevence rizik a krizových situací          | 0   | 1   | 1   | 1   | 0   | 0   | 0   | 0   | 2   | 2   | 0   | 1   | 0   | 1   | 1   | 0   | 0   | \   | x   | x   | x   | x   | x   | x   | x   |
| 6.1 Předškolní a školní vzdělávání              | 2   | 0   | 0   | 0   | 0   | 0   | 0   | 0   | 0   | 1   | 1   | 1   | 0   | 2   | 0   | 0   | 0   | 0   | \   | x   | x   | x   | x   | x   | x   |
| 6.2 Koncepce vzdělávání                         | 1   | 0   | 0   | 0   | 0   | 0   | 0   | 0   | 0   | 0   | 2   | 0   | 2   | 3   | 0   | 2   | 0   | 0   | 3   | \   | x   | x   | x   | x   | x   |
| 6.3 Vzdělávání napříč generacemi                | 2   | 1   | 1   | 1   | 1   | 1   | 1   | 1   | 2   | 2   | 2   | 1   | 2   | 1   | 2   | 1   | 1   | 1   | 1   | 2   | 3   | \   | x   | x   | x   |
| 7.1 Sociální služby                             | 0   | 0   | 0   | 0   | 0   | 0   | 0   | 0   | 0   | 0   | 1   | 2   | 2   | 3   | 0   | 1   | 0   | 0   | 0   | 0   | 0   | 1   | \   | x   | x   |
| 7.2 Sociální bydlení                            | 0   | 0   | 0   | 0   | 0   | 0   | 0   | 1   | 0   | 0   | 0   | 2   | 0   | 0   | 0   | 0   | 0   | 0   | 0   | 0   | 0   | 1   | 0   | \   | x   |
| 7.3 Sociální podnikání                          | 0   | 0   | 0   | 0   | 0   | 0   | 0   | 0   | 0   | 0   | 0   | 0   | 0   | 0   | 2   | 2   | 0   | 1   | 0   | 0   | 1   | 0   | 0   | \   | x   |
| 7.4 Komunitní centra a komunitní sociální práce | 0   | 0   | 0   | 0   | 0   | 0   | 0   | 1   | 2   | 0   | 1   | 2   | 2   | 1   | 0   | 1   | 0   | 1   | 0   | 0   | 2   | 2   | 2   | 0   | \   |

Pozn.: 0 = žádná vazba mezi opatřeními, 1 = slabá vazba, 2 = středně silná vazba, 3 = silná vazba

#### Popis vazeb mezi jednotlivými opatřeními Strategického rámce:

Provázanost 1.1 a 1.2 mezi sebou a obě na 1.3, 1.4, 2.1 – udržitelné přístupy a osvěta aktérů v oblasti udržitelného rozvoje v jednotlivých opatřeních pomohou udržet přírodní dědictví pro příští generace, zachovat krajinný ráz a biodiverzitu regionu, šetrně pečovat o přírodu regionu.

1.2, 1.3, 1.4 a 5.2 – investice na podporu funkční krajiny (1.2, 1.3, 1.4), pokud jsou vhodné a šetrné k přírodě, mohou mít význam v prevenci proti živelným pohromám (polomy, sucho, sesuvy půdy,...) (5.2).

1.1, 3.5 a 5.1 – podpora e-mobility, dopravy na alternativní pohon a související infrastruktury, využívání obnovitelných zdrojů do infrastruktury napomůže snížit zatížení ŽP a rozvoji tohoto typu dopravy.

1.1 a 3.5, 4.2 – energetické úspory na budovách/zařízeních, podpora využívání obnovitelných zdrojů (1.1) se vážou zj. na veřejné budovy v obcích (3.5), podnikatelské objekty (4.2), obzvláště u veřejných budov a infrastruktury má v tomto směru velký potenciál rozvoj komunitní energetiky.

1.1 a 6.1, 6.2, 6.3 – věcná vazba. Rozvoj EVVO je provázané na vzdělávání ve školách (6.1) i na neformální vzdělávání aktérů území (6.3), je součástí MAP vzdělávání (6.2).

1.3 a 5.1, 2.1 – vhodné neproduktivní investice v lesích generují synergické efekty v cestovním ruchu (2.1) a dopravě (infrastruktura pro pěší, stezky) v přírodě (5.1).

2.1 a 4.2, 1.4, 1.5 – zkvalitňováním ekonomických aktivit vázaných na cestovní ruch (4.2), venkovský cestovní ruch (1.4), regionální produkce (1.5) s sebou nese pozitivní efekty pro cestovní ruch – lákavější region pro turisty (2.1).

2.1 a 3.1, 3.5, 4.2 – vhodné investice do zatraktivňování prostředí obcí (3.1), jejich vybavenosti (3.5) a služeb v cestovním ruchu (4.2) s sebou nesou pozitivní efekty pro cestovní ruch (2.1).

2.2 a 4.2, 2.1 – investice do lázeňství (2.2) dává příležitosti rozvoji podnikatelských aktivit (4.2) a cestovního ruchu (2.1) – zj. v lázeňských obcích.

3.1 a 1.1, 1.2, 3.5 – aplikace prvků zelené infrastruktury do veřejných ploch a prostranství (1.2), chytrých vodních prvků, prvků využívajících obnovitelné zdroje a akumulaci energie, snižování spotřeby energie (1.1) a jiných SMART řešení (3.5) jsou moderní cestou, jak zatraktivnit obce. Tato řešení chce MAS aktivně podporovat.

3.1 a 3.2, 4.2, 7.2, 7.4 – provázanost časová. Komplexní projekty jako např. vznik komunitních center, kapacit pro sociální bydlení, podnikatelských inkubátorů, inovativních center, prostor pro spolky apod. v místě nevyužitých budov/lokalit generují synergické efekty v opatřeních (3.2, 4.2, 7.2, 7.4), mimo jiné mají příznivý vliv na vzhled obce (3.1).

3.2 a 5.2 – požární sport je oblíbenou volnočasovou aktivitou pro všechny generace, utváří se kolem něj komunita, která se v obcích MAS významně podílí na společenském dění v obcích.

3.2 a 7.4 - skrze aktivity spolků v regionu je možné do komunity zapojovat i ohrožené/rizikové cílové skupiny. Komunitní centra poskytují zázemí pro aktivity spolků regionu.

3.3 - opatření 3.1, 3.2, 3.4, 3.5, 4.1, 4.2, 5.1, 5.2, 6.1, 6.3 se přímo podílejí na atraktivitě regionu – jako moderní místo k životu, práci s dostatkem příležitostí, jak trávit volný čas - (nejen) pro mladé (3.3). Opatření 3.2, 3.4, 3.6 a 5.2 upevňuje sounáležitost mladých s regionem a upevňováním vazeb k němu.

3.4 a 3.1, 3.2, 3.3, 3.5, 4.1, 6.1, 6.2, 6.3, 7.1, 7.4 – možnosti, kde a jak, se zapojovat do komunity regionu, společně se zajištěním dobrého vzdělávání pro všechny skupiny obyvatelstva, možnosti dobrého zaměstnání a seberozvíjení, stejně jako zajištění dostupných sociálních služeb a podmínek pro důstojné stárnutí - to jsou faktory, které mají efekt na posilování rodinných vazeb (3.4).

3.5 - digitalizace regionu a zavádění SMART technologií/řešení zasahuje svými efekty také napříč všemi cíli SCLLD. Chytrá řešení mají své místo v rámci šetrného hospodaření (1.2), komunitní energetiky, využívání obnovitelných zdrojů, snižování spotřeby energie (1.1), ale i v lesnictví (1.3), zemědělství (1.4), potravinářství (1.5), velký potenciál má v cestovním ruchu (2.1) nebo v podnikání (4.2), ale také dopravě (5.1), prevenci rizik (5.2), vzdělávání (6.1, 6.3) a v sociální oblasti (7.1, 7.4) – kde chytrá řešení pomohou zvýšit efektivnost a modernizovat jejich pojetí, skrze inovace udělají region atraktivnějším pro místní (3.1, 3.2, 3.3, 3.4, i turisty 2.1). Proto je i jednou z priorit MAS. Základním předpokladem je zasiťování regionu vysokorychlostním internetem a jeho digitalizace. Příležitostí pro tato řešení je zj. spolupráce (projekty spolupráce) - 3.6.

3.6 – tematika spolupráce, inspirace a sdílení zkušeností se prolíná všemi cíli SCLLD a MAS ji vnímá jako klíčovou pro utváření synergických efektů ve svém území a bude podporovat její rozvoj. Chystané projekty tematicky zasahují do opatření: 1.1, 1.5, 2.1, 2.2, 3.1, 3.2, 3.3, 3.4, 4.2, 6.2, 6.3, 7.1, 7.4. Ale i u ostatních opatření MAS vnímá ve spolupráci slibný potenciál k vytváření dalších vazeb a integračních prvků.

3.7 - strategické plánování a koordinovaný přístup má potenciál vytvářet velké množství vazeb a integračních prvků. Mimo vzdělávání (6.1, 6.2, 6.3), kde se velmi osvědčil projekt MAP vzdělávání již nyní, uvádíme alespoň slabou vazbu např. v oblastech: destinační management (2.1), ochrana ŽP (1.1 a 1.2 - udržitelné hospodaření a osvěta), sociální oblast (7.1, 7.4), zaměstnanost (4.1), doprava (5.1), prevence rizik (5.2), investice v obcích (3.5), atd. - neboť mají v tomto ohledu také slibný potenciál pro rozvoj regionu.

4.1 a 3.5 – udržení služeb základní vybavenosti a podporou těchto podnikatelských aktivit v obcích se zvyšuje/udržuje zaměstnanost v místě.

4.1 a 5.2, 3.3, 3.4 – moderní formy zaměstnávání pomohou vytvářet pracovní příležitosti i pro rizikové skupiny obyvatel – prevence kriminality, nabídnou atraktivnější možnosti (nejen) pro mladé (3.3), ale i rodiny/seniory (3.4).

4.2 a 7.1, 7.4, 6.3 – MAS chce podporovat spolupráci v oblasti sdílení pracovníků/prostor/pomůcek – obzvláště praktické v opatřeních v sociální oblasti nebo např. neformálním vzdělávání, kde se podobné projekty realizují již nyní.

4.2 a 1.3, 1.4, 1.5, 4.1 – vznik nových ek. aktivit v opatření lesnictví (1.3), zemědělství (1.4), potravinářství (1.5) generuje synergické efekty v opatření zaměřeném na rozvoj podnikání (4.2). Vznikem nových podnikatelských aktivit vznikají nová pracovní místa (4.1).

5.1 a 3.5, 2.1- zajištění kvalitní a bezpečné dopravy (5.1) je důležitým prvkem občanské vybavenosti v obcích regionu (3.5). Investice do dopravy a její infrastruktury však generují pozitivní efekty také pro cestovní ruch (2.1 – dostupnost atraktivit, turistická infrastruktura).

6.1 a 6.2 a 6.3 - opatření zaměřená na vzdělávání jsou vzájemně integrovaná. Např. v případě podpory komunitního školství - neformální vzdělávání probíhající v budově školských zařízení. Opatření 6.2 se zabývá zvýšením kvality (investice i měkké aktivity) ve formálním i neformálním vzdělávání – silná vazba na 6.1 a 6.3.

6.1 a 3.4 – školní zařízení nabízejí služby péče o děti, školní kluby, družiny – aktivity, které posilují rodinné vazby.

6.2 a 3.4, 4.2 – součástí MAP vzdělávání (6.2) jsou i aktivity péče o děti a sladování péče o ně (3.4) nebo aktivity zaměřené na podporu řemesel, přípravu na budoucí zaměstnání (4.2)

6.3 - neformální vzdělávání má velký význam napříč cíli SCLLD s velkým potenciálem tvorby synergických efektů a vazeb. Rozvíjí jedince (občany regionu), ale také zkvalitňuje úroveň služeb a aktivit (ekonomických i neekonomických) v území, podporuje udržitelný rozvoj regionu... Jako relevantní tedy vnímáme vazby téměř ve všech opatřeních. Zj. pak v opatření 6.2, jehož je součástí. V opatření 3.1, 3.5, 7.4 je vazba místní – prostory, kde organizace zajišťující neformální vzdělávání svou činnost provozují.

7.2 a 3.5 – rozšíření kapacity sociálního bydlení rozšíří nabídku sociálního bydlení v regionu – tj. vybavenost regionu/obcí (3.5).

7.3 a 4.1, 4.2, 5.2 – časová i věcná vazba. Investice do sociálních podniků umožní vznik nových pracovních míst pro rizikové skupiny a dlouhodobě nezaměstnané (4.1), což v konečném důsledku předchází kriminalitě (5.2). Prostřednictvím investic do rozvoje podnikání (4.2) bude možné sociální podniky vybavovat/modernizovat nebo např. diverzifikovat jejich činnost.

7.4 a 3.4, 5.2 – podpora komunity a aktivizace cílových skupin generují pozitivní efekty pro zvýšení kvality rodinných vazeb (3.4), ale také při prevenci kriminality (5.2).

7.4 a 7.1, 7.2, 6.3, 3.5 – provázanost časová a věcná. Podporou komunitních center vznikne příležitost k rozšíření nabídky sociálních služeb (7.1), neformálního vzdělávání (6.3) a sociálního bydlení (7.2). Rozšíří se nabídka služeb v sociální oblasti v obcích (3.5).

### 3.4 Popis inovativních rysů strategie

Mezi základní principy LEADER a fungování MAS patří uplatňování inovativní postupů. K inovativním aktivitám SCLLD patří zj. projekty spolupráce, kdy je MAS díky síťování a dlouhodobým vazbám na jiné podobné organizace schopná přenést do svého území projekty a nápady z jiných regionů/zemí. Dále pak podpora a vytváření příležitostí pro koordinovanější plánování napříč oblastmi rozvoje venkova, digitalizace a zavádění chytrých řešení v regionu.

MAS se v rámci tzv. projektů spolupráce v příštích letech plánuje zaměřit na témata týkající se podpory regionálních producentů/podnikatelů na venkově, zavádění SMART řešení pro venkov, udržitelného cestovního ruchu a udržitelného rozvoje regionu, projektů zaměřených na mládež a udržení mládeže na venkově nebo naplňování strategie Farm to Fork s propojením spolupráce, regionálního značení a podpory lokální ekonomiky.

Inovativní rysy se však prolínají napříč všemi oblastmi rozvoje. Inovace a zavádění SMART technologií MAS plánuje zohlednit i v rámci preferenčních kritérií své strategie.

Popisem inovativních rysů SCLLD MAS Šumperský venkov jsme vycházeli z *Koncepce Smart Cities – odolnost prostřednictvím SMART řešení pro obce, města a regiony*, která je z našeho pohledu v této problematice území MAS nejbližší. Zaváděná inovativní řešení a jejich témata ctí principy této koncepce.

**Tabulka 8 Vazba opatření Strategického rámce SCLLD na Koncepci Smart Cities – odolnost prostřednictvím SMART řešení pro obce, města a regiony**

| <b>Princip Koncepce Smart Cities</b>            | <b>Opatření Strategického rámce SCLLD</b>  | <b>Stručný popis návaznosti</b>   |
|---|--|---|
| <b>Princip změny směru</b>                      | 3.5 Občanská vybavenost<br>4.2 Podnikání<br>6.1 Předškolní a školní vzdělávání<br>6.3. Vzdělávání napříč generacemi<br>7.1 Sociální služby<br>7.4 Komunitní centra a komunitní sociální práce  | MAS jako základní předpoklad rozvoje území vnímá pokrytí obcí vysokorychlostním internetem, který je klíčovým pro zavádění moderních a chytrých technologií na venkov, pro možnost práce/vzdělávání z domu, nakupování, komunikace s úřady atd. Zj. na malých obcích a vzdálenějších od okresního města mají občané problém se dostat ke službám (základní služby, sociální služby, ...) v tomto směru MAS vnímá jako důležité podporovat rozvoj služeb terénní formou/u zákazníka doma s využitím moderních technologií.   |
| <b>Princip odolnosti</b>                        | 1.2 Zelenější Šumperský venkov<br>3.2 Podpora komunitního života a spolků<br>3.3 Stimulace mládeže,<br>3.4 Posilování rodinných vazeb<br>3.5 Občanská vybavenost<br>3.6 Spolupráce, inspirace, sdílení zkušeností<br>3.7 Strategické plánování<br>4.2 Podnikání<br>5.1 Doprava<br>5.2 Prevence rizik a krizových situací | Princip odolnosti zasahuje do všech oblastí rozvoje šumperského venkova. Zkvalitňování života na venkově skrze digitalizaci a inovativní řešení, vytváření podmínek, které budou atraktivní nejen pro mladé, podporování jednotlivců a rodin, volnočasových aktivit, lokální ekonomiky, stírání sociálních rozdílů napříč populací regionu, udržovat region bezpečný a pečovat o něj – avšak v souladu s udržitelným rozvojem – to všechno jsou parametry, které napomáhají posílení komunity, budování silnějšího a odolnějšího regionu, který rizikům aktivně předchází a snaží se s nimi společnými silami vyrovnává/poučuje. Velký význam v tomto ohledu MAS vnímá ve spolupráci jednotlivých aktérů a koordinovaném přístupu k jednotlivým oblastem rozvoje venkova. |
| <b>Princip jednoho řešení s několika efekty</b> | 1.1 Cirkulární ekonomika a udržitelný rozvoj<br>3.2 Podpora komunitního života a spolků<br>3.5 Občanská vybavenost<br>3.6 Spolupráce, inspirace, sdílení zkušeností<br>4.2 Podnikání<br>6.3 Vzdělávání napříč generacemi<br>7.4 Komunitní centra a komunitní sociální práce  | Synergické efekty aktivit SCLLD jsou nejvíce znatelné např. v případě podpory komunitních center nebo komunitního školství s širokou nabídkou aktivit a podporou několika cílových skupin. MAS by se dále ráda zaměřila i na podporu komplexních projektů typu podnikatelský inkubátor, coworkingová a inovační centra, komunitní energetika, apod. U všech těchto aktivit sehrávají moderní technologie, SMART řešení a spolupráce klíčovou roli. Princip se však prolíná i ostatními oblastmi rozvoje SCLLD.  |

|  |   |   |
|--|---|---|
| <b>Princip +krátkých vzdáleností</b>   | 1.1 Cirkulární ekonomika a udržitelný rozvoj<br>1.2 Zelenější Šumperský venkov<br>1.3 Lesnictví<br>1.4 Zemědělství<br>1.5 Potravinářství<br>2.1 Cestovní ruch<br>2.2 Lázeňství<br>3.5 Občanská vybavenost<br>3.6 Spolupráce, inspirace, sdílení zkušeností<br>4.2 Podnikání<br>7.1 Sociální služby<br>7.4 Komunitní centra a komunitní sociální práce | Princip založený na myšlence „co je možné zajistit lokálně, je třeba zajistit lokálně“ s využitím pravidla 3E (hospodárnost, efektivnost, účinnost) MAS ctí napříč oblastmi rozvoje, snaží se v tomto směru propojovat lokální aktéry a napomáhat jejich spolupráci (zemědělství, potravinářství, lesnictví, životní prostředí, cestovní ruch, podnikání, sociální služby,...). Jako velkou výzvu MAS vnímá zj. oblast zemědělství/podnikání/potravinářství, kde je třeba zpřístupnit lokální produkci místním a propojit relevantní aktéry do funkčního systému (např. dodávání lokálních produktů do škol, stravovacích zařízení), zkracovat dodavatelské řetězce. Podporou vzniku nových podnikatelských činností, moderních forem zaměstnanosti, v kombinaci s digitalizací regionu chce zkrátit vzdálenosti např. i do zaměstnání (podmínky pro práci z domu, zaměstnání v regionu). |
| <b>Princip spolupráce a finanční udržitelnosti k dosažení efektivity řešení</b>  | 1.1 Cirkulární ekonomika a udržitelný rozvoj<br>2.1 Cestovní ruch<br>3.2 Podpora komunitního života a spolků<br>3.5 Občanská vybavenost<br>3.6 Spolupráce, inspirace, sdílení zkušeností<br>4.2 Podnikání<br>5.1 Doprava  | Tento princip se prolíná celou SCLLD a prakticky i celým fungováním MAS (vč. tvorby SCLLD) – spolupráce mezi sektory, zájmovými skupinami, hledání řešení založené na spolupráci v odvětví a napříč nimi. V souladu s tímto principem plánuje např. i nadále podporovat a realizovat klíčové projekty MAS typu pořizování/provozování sdíleného vybavení na kulturní akce, do budoucna by ráda podporovala i projekty zaměřené na sdílení pracovníků/pomůcek/vybavení/zdrojů, chytré prvky v oblasti dopravy a cestovního ruchu nebo např. energetiky. Všechny tyto oblasti dávají prostor pro inovace a aplikaci moderních technologií.  |
| <b>Princip koheze a komplementarity, horizontálního a vertikálního propojení</b>   | 3.6 Spolupráce, inspirace, sdílení zkušeností   | Posláním MAS je dávat příležitost vzniku spolupráce, ať už horizontální (obce, školy, soukromý sektor mezi sebou) v území, mimo něj i na mezinárodní úrovni; ale i vertikální – veřejný sektor s akademickou nebo např. podnikatelskou sférou. Ostatně i sama MAS vznikla a je založena na spolupráci veřejného a soukromého sektoru, stejně jako její strategie (CLLD). V tom MAS chce pokračovat i nadále s využitím moderních technologií, díky kterým je realizace projektů a rozvoj spolupráce efektivnější a snazší.  |
| <b>Princip řešení založených na zdůvodnění (evidence based) na základě faktů, otevřenosti dat, transparentnosti a rovných příležitostech</b> | 3.6 Spolupráce, inspirace, sdílení zkušeností   | MAS se nejen pro své členy a zástupce obcí, ale i další cílové skupiny snaží kontinuálně realizovat události/semináře, na nichž se snaží srozumitelně prezentovat poznatky, aktuální příležitosti, data, inspirace nebo např. dává prostor pro řešení aktuálních palčivých témat (Snídaně starostů, animační aktivity MAS, setkání se zástupci nadřazených organizací, zástupci veřejné správy, se zahraničními partnery atd.) se snahou podpořit řešení založené na tzv. evidence based, transparentnost a rovné příležitosti.   |

## 4. Implementační část

### 4.1 Popis řízení včetně řídicí a realizační struktury MAS

MAS Šumperský venkov je spolkem podle zákona č. 89/2012 Sb., občanský zákoník, v platném znění. Jde o místní partnerství tvořené fyzickými a právními osobami (členy MAS) hájícími veřejné a soukromé socioekonomické zájmy, působícími na území [obcí regionu Šumperský venkov](#), které vyslovily souhlas s realizací SCLLD 21+ MAS Šumperský venkov na svém území.

Účelem spolku je podpora udržitelného rozvoje v územní působnosti spolku ve prospěch místního partnerství města a obcí, neziskových organizací, drobných podnikatelů, malých a středních podniků a dalších subjektů působících v území, prostřednictvím vlastní činnosti a realizace rozvojových koncepcí a strategií.

Veškeré podrobnosti jsou uvedeny ve Stanovách MAS Šumperský venkov, z. s. Způsoby jednání jednotlivých povinných orgánů MAS jsou upraveny příslušnými jednacími řády. Stanovy i jednací řády jsou (v aktuální i archivní verzi) zveřejněny na webu MAS v sekci [Dokumenty](#).

MAS Šumperský venkov, z. s. má v souladu s podmínkami pro standardizaci ustaveny tzv. povinné orgány, jejichž činnost a pravomoci jsou podrobně rozvedeny [ve Stanovách MAS Šumperský venkov](#).

#### Povinné orgány MAS:

- valná hromada – nejvyšší orgán MAS,
- programový výbor – rozhodovací orgán MAS,
- výběrová komise – výběrový orgán MAS,
- dozorčí rada – kontrolní orgán MAS.

MAS má zřízenou kancelář MAS a má pověřeného zaměstnance na pozici vedoucího zaměstnance pro realizaci SCLLD, který je schválen rozhodovacím orgánem MAS a zodpovídá za realizaci SCLLD.

Statutárním zástupcem MAS je předseda a místopředseda MAS. Kontakty na pracovníky a statutárního zástupce MAS jsou zveřejněny na webu MAS v sekci [Kontakt](#).

Obrázek 4 Organizační struktura MAS Šumperský venkov



Zdroj: SCLLD  
MAS Šumperský venkov, z. s.

## 4.2 Popis animačních aktivit

MAS mimo konzultace a semináře pro žadatele/příjemce k výzvám pravidelně organizuje semináře pro potencionální žadatele v území se zaměřením na konkrétní tematické oblasti (např. podnikání, po operačních programech, ...). Min. jednou do roka – v zimě a před prázdninami pak pořádá animační akce pro širokou veřejnost, které shrnují aktivity MAS jako celku, dotačních možností, které mohou občané z území MAS využít, sdílení příkladů dobré praxe z realizovaných projektů v území MAS i z jiných regionů, exkurze po projektech a možnosti spolupráce s občany.

MAS pravidelně cca dvakrát do roka pořádá tzv. Snídaně starostů – neformální setkání starostů z území min. 2 místních akčních skupin. V rámci této akce animuje aktivity MAS a podporuje vznik diskuse, sdílení zkušeností mezi starosty a podpory spolupráce mezi obcemi, regiony. Zve zajímavé hosty.

MAS realizuje projekt Místní akční plán vzdělávání ORP Šumperk. V této oblasti rozvíjí spolupráci napříč školskými zařízeními. Podporuje nejen aktéry ve školství (ředitele, pedagogy), ale i rodiče, děti. Skrze vzdělávání pedagogických pracovníků a pořádání akcí v regionu zkvalitňuje oblast školství na Šumpersku.

Ve všech těchto aktivitách MAS plánuje pokračovat i do budoucna.

## 4.3 Popis monitoringu a evaluace strategie

MAS Šumperský venkov bude provádět monitorovací a evaluační činnosti v souladu s metodickým pokynem pro využití integrovaných nástrojů a regionálních akčních plánů v programovém období 2021–2027 a v souladu s doplňujícími metodickými instrukcemi Ministerstva pro místní rozvoj, odboru regionální politiky.

Pro sledování a vyhodnocování plnění jednotlivých opatření/fiche Akčního plánu budou ze strany jednotlivých ŘO stanoveny povinné indikátory z NČI<sup>1</sup>. Hodnoty těchto indikátorů budou sledovány v monitorovacím systému.

### 4.3.1 Indikátory na úrovni strategických cílů Strategického rámce SCLLD

Tabulka 9 Indikátory na úrovni strategických cílů SCLLD

| Strategický cíl   | Indikátor                                    | Měrná jednotka | Výchozí hodnota (datum) | Cílová hodnota (31. 12. 2027) |
|---|--|----------------|-------------------------|-------------------------------|
| Stabilní populace území MAS Šumperský venkov charakteristická vysokým lidským a sociálním kapitálem zajišťující dynamický endogenní rozvoj území MAS. | Počet obyvatel území MAS                     | Počet osob     | 26 646 (31. 12. 2019)   | 27 000                        |
|   | Podíl obyvatel území MAS v produktivním věku | %              | 63,6 (31. 12. 2019)     | 64                            |

Zdroj: czso.cz

<sup>1</sup> Národní číselník indikátorů

## 5. Povinná příloha – Čestné prohlášení

Čestně prohlašuji, že údaje a informace uvedené v žádosti o podporu strategie Komunitně vedeného místního rozvoje pro období 2021–2027 (Koncepční část) jsou pravdivé. Rovněž čestně prohlašuji, že údaje uvedené v žádosti o podporu strategie Komunitně vedeného místního rozvoje pro období 2021–2027 (Koncepční část) jsou shodné s údaji poskytnutými v rámci procesu kontroly dodržování standardů MAS.

V Novém Malíně dne 1. 6. 2021

.....  
Statutární zástupce MAS Šumperský venkov  
Ing. Radim Sršeň, Ph.D.