

Seminář pro veřejnost k aktuálně plánovaným výzvám OPŽP MAS Šumperský venkov

18. 2. 2019, 14:00

MAS Šumperský venkov, z.s., Nový Malín



EVROPSKÁ UNIE
Evropský fond pro regionální rozvoj
Integrovaný regionální operační program



MINISTERSTVO
PRO MÍSTNÍ
ROZVOJ ČR

Program semináře:

- Představení výzvy 4.2 Posílit biodiverzitu: **2. Výzva MAS Šumperský venkov – OPŽP- Likvidace invazních druhů rostlin**
- Představení výzvy 4.4 Zlepšit kvalitu prostředí v sídlech: **3. Výzva MAS Šumperský venkov, z.s. – OPŽP – Realizace sídelní zeleně**
- Seznámení s povinnými přílohami k žádosti
- Administrace projektu
- Otázky a diskuse



EVROPSKÁ UNIE
Evropský fond pro regionální rozvoj
Integrovaný regionální operační program



MINISTERSTVO
PRO MÍSTNÍ
ROZVOJ ČR

INFORMACE K OPŽP

Z OPŽP (Operační program Životní prostředí) budou ve výzvách MAS Šumperský venkov podpořeny projekty zaměřené na:

Boj proti invazivním druhům rostlin (křídlatka a bolševník) – je možné realizovat zejména v území CHKO. Mimo CHKO pouze pokud bude likvidace rostlin probíhat v ploše povodí proti proudu daného toku (nelze ale zcela mimo ZCHÚ).

Číslo výzvy MAS	010/05_17_087/CLLD_16_02_106
Název výzvy MAS	2. Výzva MAS Šumperský venkov – OPŽP- Likvidace invazních druhů rostlin



EVROPSKÁ UNIE
Evropský fond pro regionální rozvoj
Integrovaný regionální operační program



MINISTERSTVO
PRO MÍSTNÍ
ROZVOJ ČR

Datum vyhlášení výzvy MAS	21. 1. 2019
Datum zpřístupnění žádosti o podporu v MS2014+	21. 1. 2019, 9:00
Datum zahájení příjmu žádostí o podporu	21. 1. 2019, 9:00.
Datum ukončení příjmu žádostí o podporu	30. 9. 2019, 20:00
Nejzazší datum pro ukončení fyzické realizace projektu	31. 12. 2023



- Alokace: 999 000 Kč (celková dotace z prostředků EU a NVZ)
- Míra podpory: 85 % celkových způsobilých výdajů
- Minimální výše celkových způsobilých výdajů:
100 000 Kč
- Maximální výše celkových způsobilých realizačních výdajů:
1 175 294 Kč

Omezení v rámci výzvy

- Nelze opětovně financovat projekty, které již byly podpořeny v rámci OPŽP 2007 – 2013 a žadatel se zavázal v době udržitelnosti k plnění cílů podpory.
- Územní realizace – jen na území CHKO Jeseníky a zároveň na území v působnosti MAS Šumperský venkov.
- Podmínkou schválení žádosti je zisk minimálně 40 bodů ve věcném hodnocení dle hodnotících kritérií.

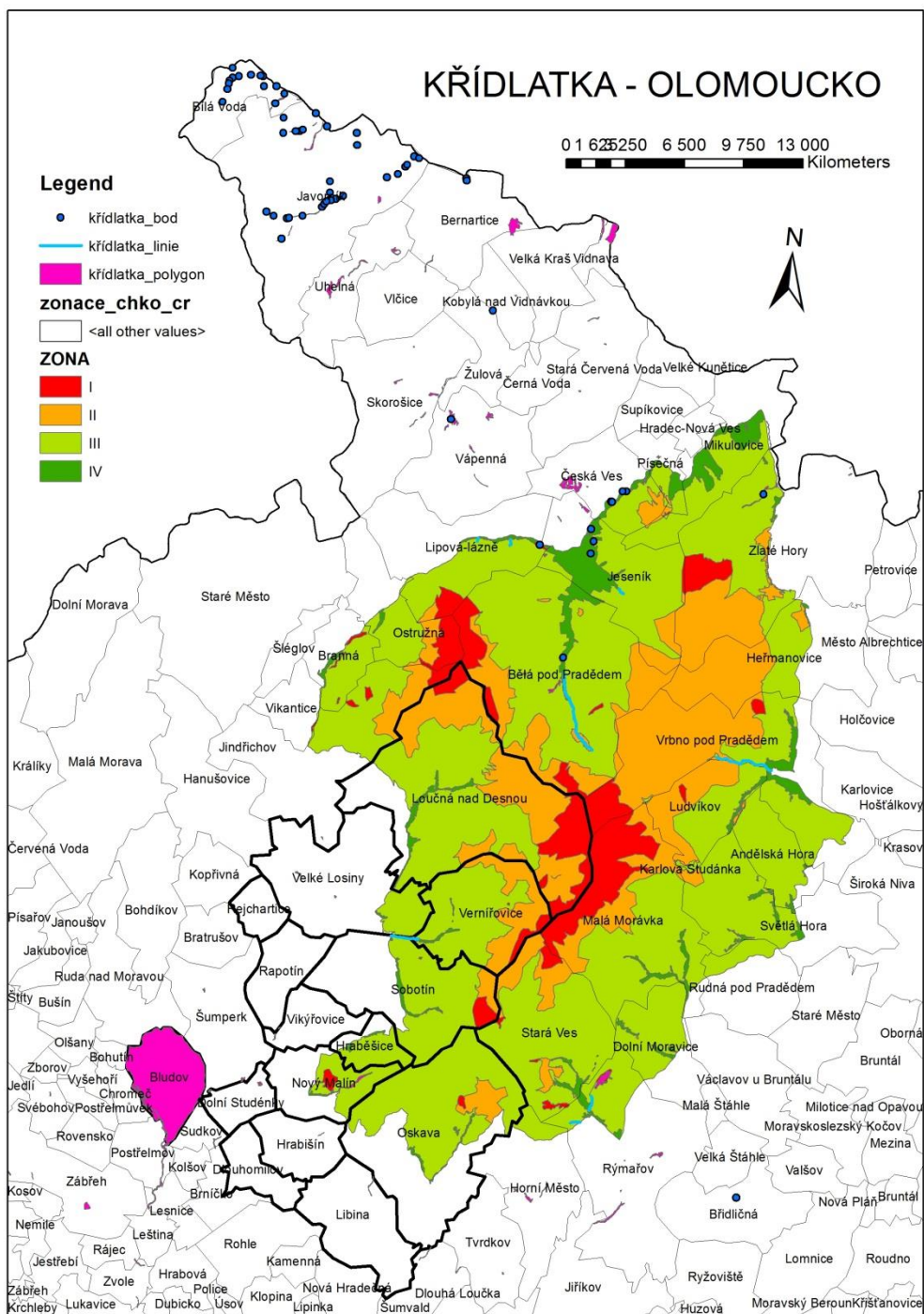
Oprávnění žadatelé

- Obce,
- Dobrovolné svazky obcí
- Organizační složky státu státní podniky,
- Státní organizace,
- Veřejné výzkumné instituce,
- Veřejnoprávní instituce,
- Příspěvkové organizace,
- Vysoké školy, školy a školská zařízení,
- Nestátní neziskové organizace (obecně prospěšné společnosti, nadace, nadační fondy, ústavy, spolky),
- Církev a náboženské společnosti a jejich svazy,
- Podnikatelské subjekty,
- Obchodní společnosti a družstva,
- Fyzické osoby podnikající.

Jaké jsou podporované aktivity?

- Eradikace, popř. regulace invazních druhů křídlatky a bolševníku velkolepého (sečení, výřez, aplikace biocidů apod., bezpečná likvidace biomasy aj.),
- Mapování a monitoring (kontroly úspěšnosti na ošetřených plochách) a příprava metodik a koncepčních dokumentů pro omezování invazních druhů,
- Obnova stanovišť po eradikaci (osev, výsadba autochtonních druhů dřevin) – pouze v odůvodněných případech, kdy je obnova nezbytná pro zamezení znovu uchycení invazních druhů,
- Osvěta, informování veřejnosti a dotčených subjektů.

Výskytu křídlatky (zdroj AOPK)



Indikátory

Povinné indikátory:

- Počet opatření k omezení nepůvodních druhů (včetně mapování či monitoringu)
- Plocha území, kde byla provedena opatření (včetně mapování či monitoringu) proti nepůvodním druhům
- Celkový počet opatření na podporu ZCHÚ a soustavy Natura 2000
- Počet lokalit se zvýšenou biodiverzitou

Povinně volitelné indikátory:

- Počet podkladů pro zajištění odborné ochrany ohrožených druhů, stanovišť a pro řešení problematiky nepůvodních druhů
- Celková plocha dotčená opatřeními na podporu ZCHÚ a soustavy Natura 2000

Kritéria přijatelnosti

- Projekt je realizován na území CHKO Jeseníky a současně na území MAS,
- Projekt obsahuje dostatečné zhodnocení stávajícího stavu území (biodiverzity a ekologické stability) - biologické posouzení je povinná příloha,
- V projektu je dostatečně zhodnocen vliv průběhu realizace opatření na biodiverzitu a funkce ekosystémů a v případě jejich negativních vlivů jsou navržena dostatečná opatření k jejich eliminaci či minimalizaci,
- Projekt je v souladu s programem OPŽP,
- Projekt není v rozporu se schváleným Státním programem ochrany přírody a krajiny ČR, Státní politikou ŽP apod.

Způsobilý výdaj

Specifické:

- Jako součást opatření sběr informací a zpracování odborných podkladů vč. zajištění potřebných informačních a technických nástrojů pro zajištění ochrany druhů a stanovišť nebo řešení problematiky invazních druhů
- Stavební, zemědělské a lesnické práce a úpravy a související služby zajišťující likvidaci invazních a dalších nepůvodních druh, následné zajištění opatření proti jejich opětovnému rozšíření
- Vyvolané investice v souvislosti s projektem např. přeložka inženýrských sítí, budování dočasných komunikací vedlejší rozpočtové náklady do 3% ze způsobilých základních rozpočtových nákladů (např. geodetické práce, ztížené dopravní podmínky, provozní vlivy), přičemž tyto položky spolu se základními rozpočtovými náklady tvoří celkové realizační výdaje

- Nákup hmotného a nehmotného majetku, jehož pořízení je nezbytně nutné a řádně odůvodnitelné pro realizaci opatření, způsobilá je vstupní cena majetku (účetní hodnota) bez úroků z úvěrů
- Výdaje na zpracování odborných studií a monitoringu v přímé souvislosti s opatřením, která jsou předmětem kontroly
- Výdaje na osvětovou nebo informační kampaň v přímé souvislosti s realizovaným projektem – v rámci kampaně:
 - výdaje na pronájem prostor na akce k zajištění informovanosti veřejnosti a pozitivního přístupu veřejnosti k realizovanému opatření (pronájem s přímým pronajímatelem nebo dlouhodobým nájemcem)
 - výdaje na zapůjčení technického vybavení na akce k zajištění informovanosti veřejnosti a pozitivního přístupu veřejnosti k realizovanému opatření (audiovizuální technika, IT)
 - výdaje na zhotovení propagačních a informačních materiálů, tvorba webových stránek za účelem zajištění informovanosti veřejnosti a pozitivního přístupu veřejnosti k realizovanému opatření.

viz: Metodika způsobilosti výdajů z oblasti osobních nákladů, režijních a provozních výdajů v OPŽP 2014 - 2020.

Pravidla způsobilosti pro některé druhy výdajů

- Přímé realizační výdaje – přímo přispívají ke splnění cílů projektu + výdaje na dokumentaci skutečného provedení - ANO
- Projektová příprava, autorský dozor, technický dozor investora vč. biologického, koordinátora BOZP a výdaje na zajištění publicity projektu – nelze považovat za způsobilý výdaj – NE
- Projektová dokumentace pro projekty stavby, projektová dokumentace pro projekty dodávek, monitoring výskytu invazních druhů a sběr dat (ta musí být následně zaevidována do Nálezové databáze ochrany přírody), biologické posouzení, tvrzení, že žadatel není podnikem v obtížích, žádost vč. vyplnění v IS KP14+ max. však do 30 000 Kč, zadávací dokumentace dle ZVZ, plán BOZP a výkon dozoru BOZP na realizaci daného opatření – ANO

Pravidla způsobilosti pro některé druhy výdajů

- Finanční a ekonomické analýzy (jsou-li požadovány) – ANO
- Osobní náklady – hrubá mzda, plat nebo odměna z dohod zaměstnanců pracujících na projektu vč. zákonných náhrad a benefitů, v rozsahu alikvotní části odpovídající počtu hodin odpracovaných na projektu + zákonem stanovené povinné výdaje zaměstnavatele za zaměstnance (také alikvotní část) – rozsah způsobilých výdajů může být max. 1 úvazek na pracovníka (40 prac.hodin týdně), který se podílí na projektu (max. do výše 4,5násobku minimální mzdy)
- Pohledávky - ANO - pokud jsou uhrazeny zhotoviteli (není akceptováno postupování pohledávek)
- Propagační výdaje – (plakáty, velkoplošné panely, pamětní desky)

Nezpůsobilé výdaje

- Výdaje na poradenské služby (kdy poradce nenese skutečnou odpovědnost za provedení samotného úkolu, jen pomáhá těm, kdo odpovědnost mají)
- Nákup použitého vybavení
- Daně – DPH, daň silniční ..
- Výdaje na zajištění relevantních stanovisek
- Pronájem pozemku/stavby (kromě pozemku na ukládání sedimentu)
- Vyvolané investice, které nejsou spojeny výhradně a přímo s účelem projektu
- Úroky, splátky úvěrů, pojistné, správní poplatky (např. notářské poplatky, vklady do katastru, poplatky za vydané stavební povolení)
- Vícepráce nad výši způsobilých méněprací
- Režijní a provozní výdaje (vyjma výdajů souvisejících s osobními náklady)

Nezpůsobilé výdaje

- Mzdové náklady zaměstnanců, kteří se na realizaci projektu nepodílejí (v případě řídicích pracovníků je třeba posuzovat jejich skutečné zapojení do realizace projektu; osobní náklady na zaměstnance v pozicích odpovídajících úrovni starosty, hejtmána, atd. nelze považovat za způsobilé)
- U zaměstnanců, kteří se na realizaci projektu podílejí, část osobních nákladů, která neodpovídá pracovnímu vytížení zaměstnance na daném projektu
- Ostatní výdaje na zaměstnance, ke kterým nejsou zaměstnavatelé povinni dle zvláštních předpisů (příspěvky na penzijní připojištění, dary, ..)
- Kompenzační, náhradní nebo nápravná opatření uložená rozhodnutím orgánu státní správy (s výjimkou náhradních výsadeb uložených za kácení dřevin v souvislosti s realizací projektu na revitalizaci zeleně)

Podklady k žádosti – Příloha č. 1 Pravidel

- Projektová dokumentace vč. oceněného položkového rozpočtu (výkaz výměr) + zákres situace do katastrální mapy
- Kumulativní rozpočet projektu – zpracováno dle závazného vzoru zveřejněného v rámci výzvy vč. výdajů na projektovou přípravu a technický dozor
- Rozhodnutí s doložkou právní moci, závazná stanoviska či vyjádření OOP
 - např.: stanovisko k záměru/koncepci, zda nemá významný vliv na předmět ochrany- významnou lokalitu, ptačí oblast soustavy Natura 2000 (dle § 45i odst 1), výjimky z e zákona č.114/1992 Sb.,o ochraně přírody a krajiny, povolení ke kácení, atd.
 - vyjádření příslušného OOP, že opatření není v rozporu s plánem/zásadami péče, souhrnem doporučeného opatření a plněním cílů ochrany k zachování předmětu ochrany - u zvláště chráněných území a lokalit Natura 2000 (v době podání žádosti podporu musí být plán/zásady péče či souhrn doporučených opatření platný)

Podklady k žádosti – Příloha č. 1 Pravidel

- Souhlas vlastníka s realizací a udržitelností opatření (investiční/stavební opatření) / Čestné prohlášení žadatele, že vlastník dotčených pozemků souhlasí s realizací a udržitelností opatření (pokud žadatel není vlastníkem pozemku - pro výsadby dřevin a u neinvestičních a současně nestavebních opatření) - pro prioritní osu 4 – z povinnosti žadatele vlastnit předmět podpory platí výjimka- stačí nájemní smlouva nebo souhlas či čestné prohlášení
- Opatření navrženo v souladu se standardem AOPK ČR - pokud je pro dané území navržen, v případě použití odlišného řešení, je nutno toto zdůvodnit

Co vždy musí obsahovat dokumentace předkládané žádosti

1. Popis a posouzení výchozího stavu lokality před realizací projektu vč. širších územních vztahů, fotodokumentace a biologického posouzení (výskyt zvl. chráněných druhů, průzkum, zhodnocení stávajících biologických a ekologických hodnot lokality nemusí být zpracováno autorizovanou osobou)
2. Zdůvodnění potřeby realizace opatření – popis změn přispívajících k posílení přirozených funkcí krajiny dosažených realizací opatření (z popisu musí být zřejmí rozsah – kvantita i kvalita dosažených pozitivních změn)
3. Posouzení a popis možných negativních vlivů v průběhu realizace opatření na přírodu a krajinu vč. návrhu na jejich eliminaci či minimalizaci – (etapizace realizace opatření)

Závazné dokumenty pro žadatele

1. Operační program Životní prostředí 2014-2020 (tzv. programový dokument)
2. Pravidla pro žadatele a příjemce podpory v OPŽP 2014 – 2020 s přílohami
3. Metodika způsobilosti výdajů z oblasti osobních nákladů, režijních a provozních výdajů v OPŽP 2014 - 2020.
4. Náklady obvyklých opatření MŽP
5. Standard AOPK SPPK D02 007 Likvidace vybraných invazních druhů rostlin
6. Kritéria pro hodnocení žádosti
7. Text Výzvy č.1 – OPŽP – Likvidace invazních druhů rostlin

Jaký bude postup administrace

- Žadatel se seznámí se závaznými dokumenty programu
 - Žádost je předkládána na MAS + resp. Portálu IS KP14+ v termínu daném výzvou vč. všech požadovaných podkladů dle Přílohy č. 1
-
- Všechny předkládané dokumenty musí mít formu PDF (mimo šablon zveřejněných v rámci vyhlášené výzvy např. kumulativní rozpočet – ty se dokládají jak v ve formátu XLS tak v PDF)
 - Pokud nemají předkládané úřední dokumenty stanovenou platnost, nesmí být ke dni podání žádosti starší než 2 rok (vyjma projektové dokumentace a povolení ke kácení a výjimky dle zákona č. 114/1992 Sb. v případě, že plně korespondují s obsahem projektu)
 - Dokumenty předkládané k žádosti musí být právně perfektní ke dni ukončení výzvy.

Jaký bude postup administrace

- MAS posuzuje projekty z hlediska formální úplnosti, přijatelnosti a provádí věcné hodnocení dle předem stanovených kritérií. V případě, že dojde k nesplnění kritérií při kontrole formálních náležitostí nebo kontrole přijatelnosti, upozorní hodnotitel na nedostatky a žadatel je vyzván formou depeše v ISKP k jejich odstranění/doplnění ve lhůtě do 6 pracovních dnů od obdržení informace. Pokud žádost vyhoví formální kontrole a kontrole přijatelnosti, postupuje do fáze věcného hodnocení. Žadatel je o tom informován prostřednictvím IS KP14+ a to změnou stavu žádosti na „Žádost o podporu splnila formální náležitosti a podmínky přijatelnosti. Pokud nevyhoví – je vyřazen z dalšího procesu hodnocení a je informován depeší prostřednictvím IS KP14+.

Jaký bude postup administrace

- Věcné hodnocení – formou tzv. křížového hodnocení dvou na sobě nezávislých hodnotitelů na základě ve výzvě definovaných hodnotících kritérií (pokud rozdílné hodnocení, pak arbitrážní hodnocení – rozhodne o výsledku). Pokud nevyhoví kritériím věcného hodnocení nebo nedosáhne minim. Počtu bodů, projekt je vyřazen z další fáze administrace – opět informace IS KP14+. Žadatel obdrží Rozhodnutí, kterým se žádost o poskytnutí dotace zamítá.
- Limitní lhůta pro posuzování projektů – 3 měsíce od ukončení příjmu žádostí v dané výzvě.

Jaký bude postup administrace

- Na základě bodového hodnocení stanoví MAS pořadí projektů a postoupí předvybrané projekty ŘO, který projekty schvaluje
- Rozhodnutí o poskytnutí dotace vydává ŘO (informace přes IS KP14+)
- Při realizaci projektů se MAS podílí na monitorovacích návštěvách v jejichž rámci se posuzuje naplňování SCLLD
- Financování projektů probíhá prostřednictvím SFŽP

Podporu sídelní zeleně – bude možné podpořit opatření, která mají za cíl zlepšení kvality životního prostředí v sídlech, zvýšení ekologické stability krajiny, zachování a obnovu cenných biotopů a ekosystémových funkcí především zakládáním a obnovou ploch a prvků veřejné zeleně (zakládání a obnova parků, lesoparků, alejí, uličních stromořadí aj.)

Opatření CLLD Sídelní zeleň

Alokace: **16 mil. Kč (výše dotace 60 %)**

Veřejná prostranství:

- Parky
- Stromořadí a aleje
- Veřejné zahrady a sady

- Založení nových prvků
- Obnova stávajících prvků
- Ošetřování stromů



EVROPSKÁ UNIE
Evropský fond pro regionální rozvoj
Integrovaný regionální operační program



MINISTERSTVO
PRO MÍSTNÍ
ROZVOJ ČR

Číslo výzvy MAS	030/05_18_128/CLLD_16_02_106.
Název výzvy MAS	3._Výzva MAS Šumperský venkov, z.s. – OPŽP – Realizace sídelní zeleně“

Datum vyhlášení výzvy MAS	21. 1. 2019
Datum zpřístupnění žádosti o podporu	21. 1. 2019, 9:00
Datum zahájení příjmu žádostí o podporu	21. 1. 2019, 9:00
Datum ukončení příjmu žádostí o podporu	30. 9. 2019, 20:00
Nejzazší datum pro ukončení fyzické realizace projektu	31. 12. 2023

- Alokace: 10 000 000 Kč (celková dotace z prostředků EU a NVZ)
- Míra podpory: 60 % celkových způsobilých výdajů
- Minimální výše celkových způsobilých výdajů:
100 000 Kč
- Maximální výše celkových způsobilých realizačních výdajů na projekt:
4 500 000 Kč

Jaké jsou podporované aktivity?

Zakládání/obnova funkčně propojených ploch a prvků veřejně přístupné sídelní zeleně (vč. vodních prvků a ploch):

- zakládání a obnova ploch a prvků veřejné zeleně (parků, zahrad, sadů, uličních stromořadí, alejí, lesoparků, remízů, průleहů) a zlepšení jejich funkčního stavu liniiovými, skupinovými i solitérními výsadbami stromů doprovázenými založením zatravněných ploch nebo ošetřením stromů či výsadbami keřů a realizace funkčních propojení přírodních ploch a prvků,
- jako součást realizace zeleně opatření na podporu biodiverzity.

- jako součást realizace zeleně obnova a zakládání doprovodných vodních prvků a ploch přírodě blízkého charakteru (vytvoření vodních a mokřadních biotopů – tůní/jezírek, mokřadů, průlehů a jiných terénních sníženin, částí vodních toků, drobných retenčních nádrží na srážkovou vodu apod. prostorově začleněných a funkčně provázaných s realizovanými plochami zeleně, které zároveň zvyšují retenční potenciál sídelního prostředí a zpomalují odtok srážkové vody),

Nelze opětovně financovat projekty, které již byly podpořeny v rámci OPŽP 2007 – 2013 a žadatel se zavázal v době udržitelnosti k plnění cílů podpory.

- ▶ zakládání a obnova městských parků a parkových náměstí
- ▶ zakládání a obnova lesoparků a hájů
- ▶ zakládání a obnova doprovodné zeleně u vodních toků
- ▶ vytváření průlehů zatravněním
- ▶ zakládání a obnova alejí
- ▶ zakládání a obnova uličních stromořadí
- ▶ zakládání a obnova sídlištní zeleně veřejných prostranství (mimo vnitrobloky)
- ▶ zakládání a obnova zahrad v areálech veřejného občanského vybavení (školy, nemocnice...)
- ▶ zakládání a obnova zahrad v areálech významných veřejných budov
- ▶ obnova historických parků (mimo národní kulturní památky)
- ▶ zakládání a obnova zeleně hřbitovů
- ▶ zakládání a obnova dětských hřišť

Podporované aktivity jako součást realizace zeleně

- ▶ tůně/jezírka
- ▶ drobné retenční nádrže na srážkovou vodu
- ▶ **opatření na podporu biodiverzity** – bezpečné ponechání stojících torz dřevin a doupných stromů, zpracování a ponechání ležících kmenů a větví v hromadách, vytváření přirozených úkrytů či líhnišť pro organismy
- ▶ **doplnění bylinného patra** – zakládání a obnova zatravněných ploch, trvalkových záhonů neinvazních bylin a cibulovin
- ▶ **rekonstrukce stávajícího mobiliáře** - hmyzí hotely, lavičky pro veřejnost, odpadkové koše, zahrazovací sloupky k zeleni, žardiniéry pro výsadbu dřevin či trvalek na nepropustných plochách, stromové mříže, informační cedule/panely/interaktivní prvky za účelem zajištění pozitivního přístupu veřejnosti k realizovanému opatření
- ▶ **přeměna ploch** – přeměna nepropustných ploch na propustné a polopropustné, rekonstrukce/budování nových cest a pěšin s propustným a polopropustným povrchem

Oprávnění žadatelé

- Kraje, Obce,
- Dobrovolné svazky obcí
- Organizační složky státu státní podniky,
- Státní organizace,
- Veřejné výzkumné instituce,
- Veřejnoprávní instituce,
- Příspěvkové organizace,
- Vysoké školy, školy a školská zařízení,
- Nestátní neziskové organizace (obecně prospěšné společnosti, nadace, nadační fondy, ústavy, spolky),
- Círky a náboženské společnosti a jejich svazy,
- Podnikatelské subjekty,
- Obchodní společnosti a družstva,
- Fyzické osoby podnikající.



EVROPSKÁ UNIE
Evropský fond pro regionální rozvoj
Integrovaný regionální operační program



**MINISTERSTVO
PRO MÍSTNÍ
ROZVOJ ČR**

Indikátory

Povinné indikátory:

- 46500 Plocha stanovišť, která jsou podporována s cílem zlepšit jejich stav zachování
- 45412 Počet ploch a prvků sídelní zeleně s posílenou ekostabilizační funkcí

Povinně volitelné indikátory:

- 45002 Celkový počet vysazených stromů

Územní zaměření

Území v působnosti MAS Šumperský venkov, z.s..

Katastrální území: Dolní Studénky, Hrabíšín, Libina, Nový Malín, Bludov, Dlouhomilov, Sobotín, Hraběšice, Oskava, Rejchartice, Velké Losiny, Loučná nad Desnou, Rapotín, Petrov nad Desnou, Vikýřovice, Vernířovice.

Způsobilé výdaje a rozpočet

Projektová příprava, autorský a technický dozor, zajištění bezpečnosti práce na stavbě (koordinátor BOZP)

- ▶ Zpracování projektové dokumentace a dokumentace pro provádění stavby.
- ▶ Biologické posouzení.
- ▶ Zadávací dokumentace dle ZVZ či ZZVZ, včetně organizace zadávacího nebo výběrového řízení.
- ▶ Zpracování žádosti včetně vyplnění v IS KP14+ (max. 30 tis. Kč bez DPH).
- ▶ Zajištění podkladů (příloh) k žádosti.
- ▶ Technický dozor investora.
- ▶ Manažerské řízení přípravy a realizace projektu (musí se jednat o dodavatelsky zajištěné služby, ne osobní náklady).

Limity

- ▶ Výdaje na přípravu projektu a na činnost odborného technického nebo autorského dozoru lze považovat za způsobilé maximálně do výše **6-15 %** z celkových způsobilých přímých realizačních výdajů projektu (CZPRV).
 - ▶ 15 % u projektů, jejichž CZPRV nepřesahují 1 mil. Kč
 - ▶ 12 % u projektů, jejichž CZPRV nepřesahují 3 mil. Kč
 - ▶ 9 % u projektů, jejichž CZPRV nepřesahují 10 mil. Kč
 - ▶ 6 % u projektů, jejichž CZPRV jsou vyšší než 10 mil. Kč

Nezpůsobilé výdaje

- ▶ Výdaje na poradenské služby, kdy poradce nenese skutečnou odpovědnost za provedení samotného úkolu
- ▶ Daně – DPH, přímé daně, daň darovací a dědická, daň z nemovitosti, silniční daň, clo
- ▶ Výdaje na zajištění relevantních stanovisek
- ▶ Pronájem pozemku/stavby
- ▶ Úroky, splátky úvěrů, správní poplatky, pojistné, rozpočtová rezerva
- ▶ Režijní a provozní výdaje (vyjma výdajů souvisejících a osobními náklady)
- ▶ Kompenzační, náhradní nebo nápravná opatření uložená rozhodnutím orgánu státní správy s výjimkou náhradních výsadeb uložených za kácení dřevin

SEZNÁMENÍ S POVINNÝMI PŘÍLOHAMI K ŽÁDOSTI

Veškeré dokumenty jsou k dispozici na stránkách www.sumperskyvenkov.cz

V rámci OPŽP byla zveřejněna pravidla pro **žadatele a příjemce** ve kterých se dočtete konkrétní podmínky způsobilosti svých záměrů.

Další dokumenty:

- Náklady obvyklých opatření MŽP
- Metodika způsobilých výdajů z oblasti osobních nákladů, režijních a provozních výdajů v OPŽP 2014-2020
- Standard AOPK – Výsadba stromů
- Standard AOPK - Likvidace invazivních druhů rostlin
- Seznam doporučených autochtonních dřevin
- Postup podání žádost MS2014+
- Kritéria pro hodnocení žádosti
- Interní postupy OPŽP



EVROPSKÁ UNIE
Evropský fond pro regionální rozvoj
Integrovaný regionální operační program



MINISTERSTVO
PRO MÍSTNÍ
ROZVOJ ČR

Nevhodná realizace

SC 4.4



Způsobilé výdaje – příklad

1. Výsadby, ošetření dřevin
2. Trávníky (20 % z 1.)
3. Trvalkové záhony (20 % z 1.)
4. Nezbytné kácení
- Celkem zeleň
5. Pěšiny (10 % ze zeleně)
6. Vodní prvky (10 % ze zeleně)
7. Mobiliáře (20 % ze zeleně)
- Základní rozpočt. náklady
8. Vedlejší rozp. náklady (3 % ZRN)
- Přímé realizační výdaje

1 000 000 Kč
200 000 Kč
200 000 Kč
100 000 Kč
1 500 000 Kč
150 000 Kč
150 000 Kč
300 000 Kč
2 100 000 Kč
63 000 Kč
2 163 000 Kč



Způsobilé výdaje - příklad

- 9. Projektová dokumentace
- 10. Biologické posouzení
- 11. Vyplnění žádosti ISKP max.
- 12. Technický dozor investora
- 13. Biologický dozor
- Projektová příprava (max. 8 % z PRV)
- 14. Nákup pozemku (10 % z PRV)
- 15. Povinná publicita
- Celkem projekt (PRV, PP, 12.)
- Dotace 60 %
- Spoluúčast 40 %



SC 4.4

90 000 Kč
15 000 Kč
30 000 Kč
20 000 Kč
18 040 Kč
173 040 Kč
216 300 Kč
2 000 Kč
2 554 340 Kč
1 532 604 Kč
1 021 736 Kč



Děkuji za pozornost...