

Seminář pro žadatele

1. Výzva MAS Šumperský venkov – OPŽP – likvidace invazních druhů rostlin 008/05_17_087/CLLD_16_02_106



Název programu

Prioritní osa

Specifický cíl

Číslo výzvy ŘO , do které je výzva MAS zařazena

Operační program Životní prostředí 2014 -
2020

4 Ochrana a péče o přírodu a krajinu

4.2 Posílit biodiverzitu

05_17_087

28. 8. 2018

OPŽP 2014 - 2020

1. Výzva MAS – OPŽP – likvidace invazních druhů rostlin

- Datum vyhlášení:
5. 9. 2018
- Datum zahájení příjmu žádostí o podporu :
5. 9. 2018, 9:00
- Datum ukončení příjmu žádostí o podporu :
8. 11. 2018, 20:00
- Nejzazší termín pro ukončení fyzické realizace projektu :
31.12.2019

- Alokace: 512 200 Kč (celková dotace z prostředků EU a NVZ)
- Míra podpory: 85 % celkových způsobilých výdajů
- Minimální výše celkových způsobilých výdajů:
100 000 Kč
- Maximální výše celkových způsobilých realizačních výdajů:
602 588, 24 Kč

Omezení v rámci výzvy

- Nelze opětovně financovat projekty, které již byly podpořeny v rámci OPŽP 2007 – 2013 a žadatel se zavázal v době udržitelnosti k plnění cílů podpory.
- Územní realizace – jen na území CHKO Jeseníky a zároveň na území v působnosti MAS Šumperský venkov.
- Podmínkou schválení žádosti je zisk minimálně 40 bodů ve věcném hodnocení dle hodnotících kritérií.

Oprávnění žadatelé

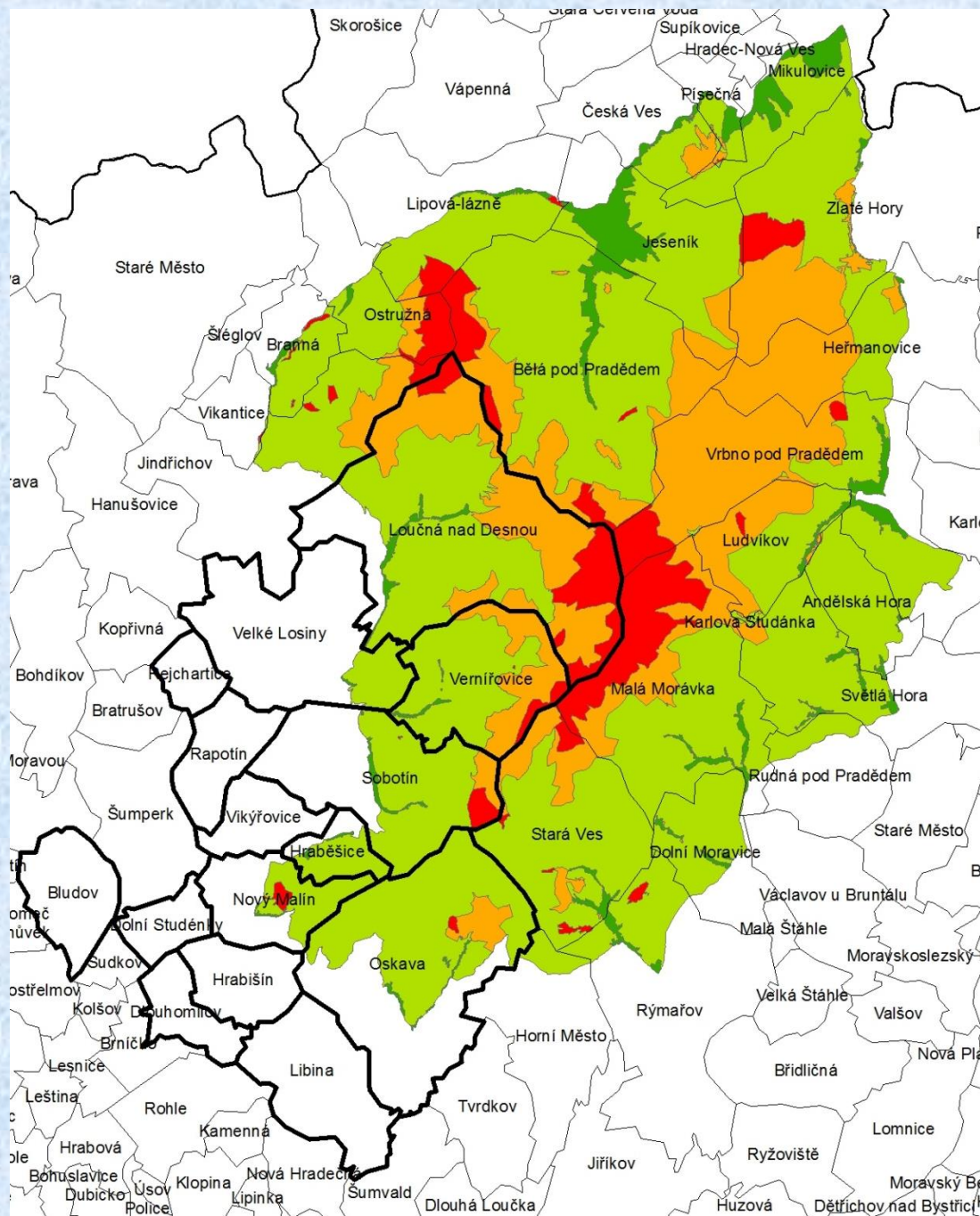
- Obce,
- Dobrovolné svazky obcí
- Organizační složky státu státní podniky,
- Státní organizace,
- Veřejné výzkumné instituce,
- Veřejnoprávní instituce,
- Příspěvkové organizace,
- Vysoké školy, školy a školská zařízení,
- Nestátní neziskové organizace (obecně prospěšné společnosti, nadace, nadační fondy, ústavy, spolky),
- Církev a náboženské společnosti a jejich svazy,
- Podnikatelské subjekty,
- Obchodní společnosti a družstva,
- Fyzické osoby podnikající.

Jaké jsou podporované aktivity?

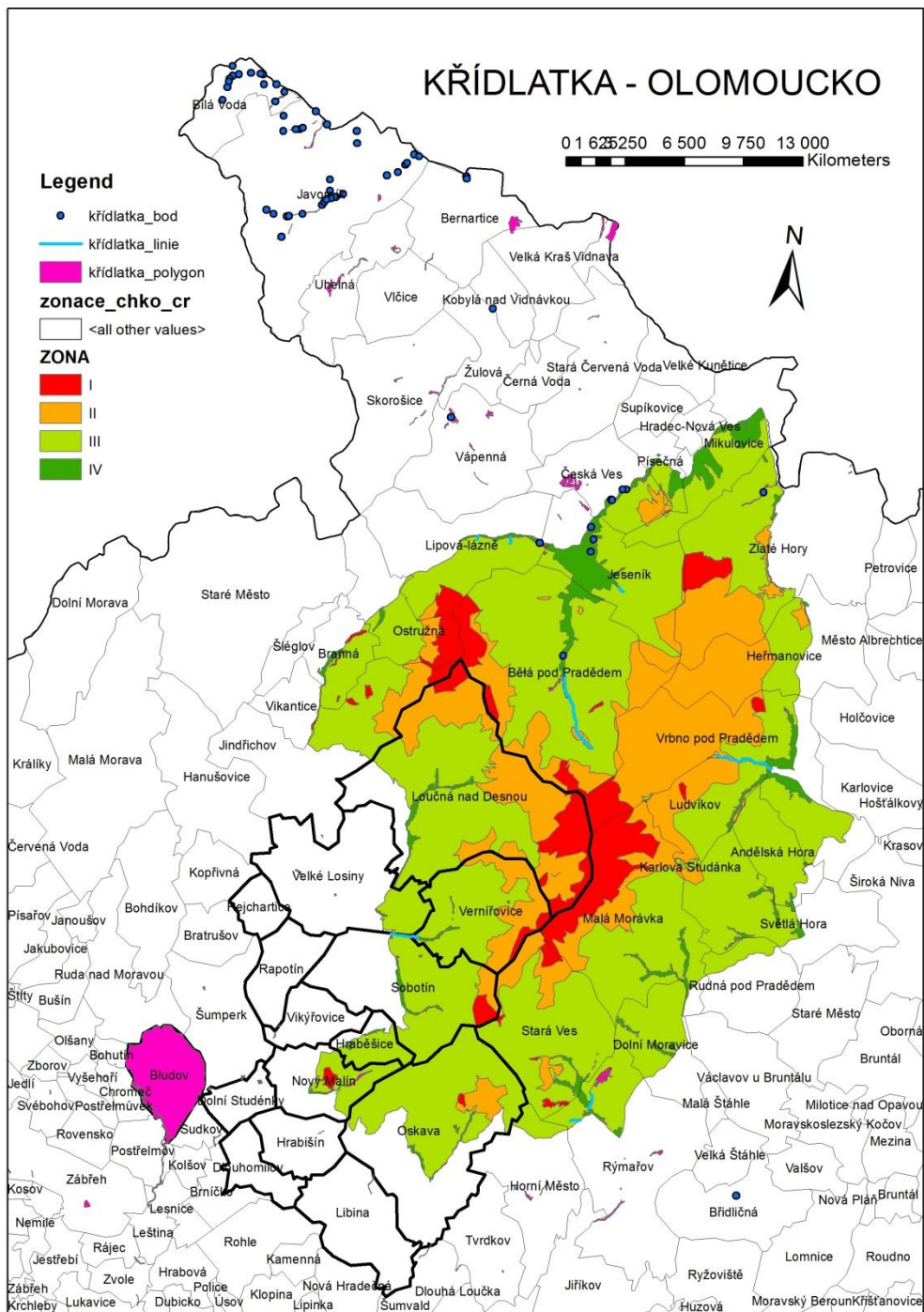
- Eradikace, popř. regulace invazních druhů křídlatky a bolševníku velkolepého (sečení, výřez, aplikace biocidů apod., bezpečná likvidace biomasy aj.),
- Mapování a monitoring (kontroly úspěšnosti na ošetřených plochách) a příprava metodik a koncepčních dokumentů pro omezování invazních druhů,
- Obnova stanovišť po eradikaci (osev, výsadba autochtonních druhů dřevin) – pouze v odůvodněných případech, kdy je obnova nezbytná pro zamezení znovu uchycení invazních druhů,
- Osvěta, informování veřejnosti a dotčených subjektů.

Kde je možné realizovat?

Území CHKO Jeseníky
a současně území v
působnosti MAS
Šumperský venkov.



Výskytu křídlatky (zdroj AOPK)



Výskytu bolševníku (zdroj AOPK)

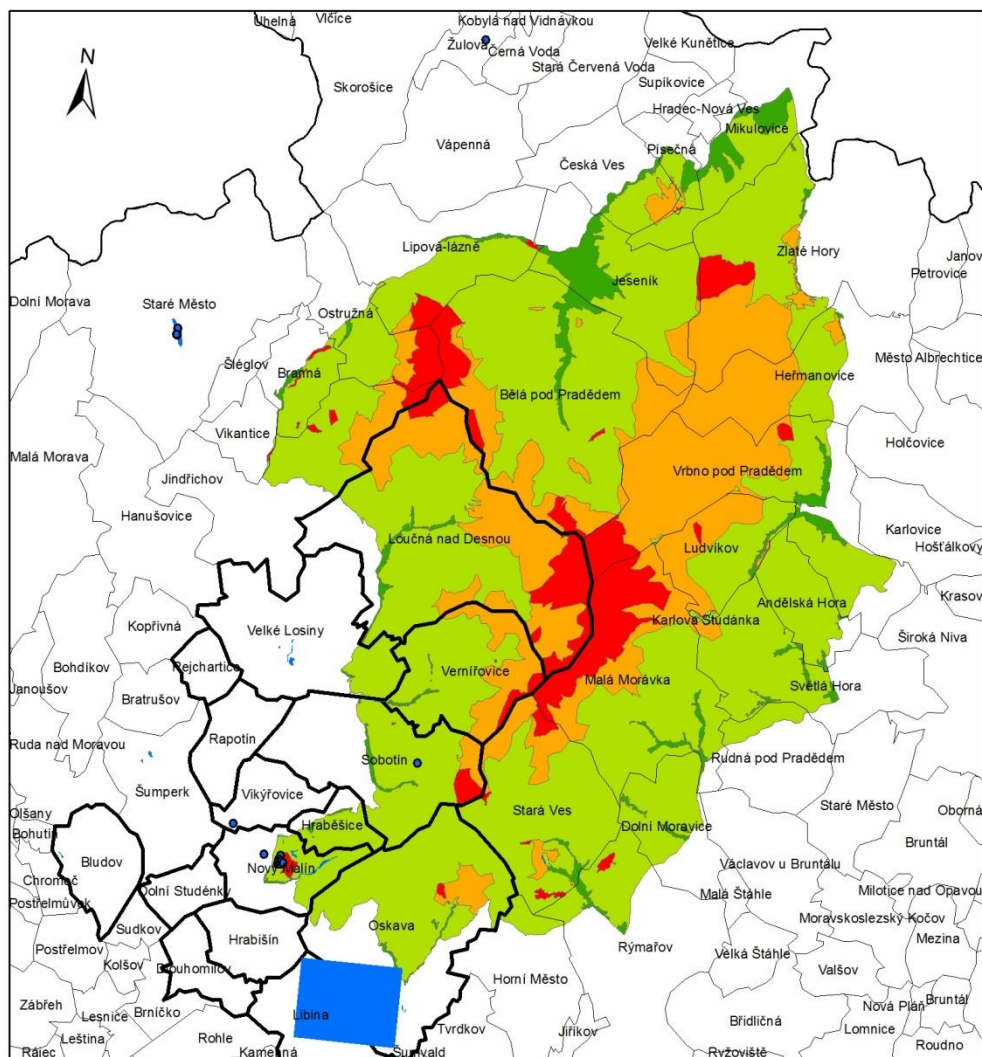


BOLŠEVNÍK - OLOMOUCKO

Legend

- Bolševník_body
- Bolševník_polygon
- zonace_chko_cr**
- <all other values>
- ZONA**
- I
- II
- III
- IV

0 2 750 000 500 000 11 000 000 Meters



Indikátory

Povinné indikátory:

- Počet opatření k omezení nepůvodních druhů (včetně mapování či monitoringu)
- Plocha území, kde byla provedena opatření (včetně mapování či monitoringu) proti nepůvodním druhům
- Celkový počet opatření na podporu ZCHÚ a soustavy Natura 2000
- Počet lokalit se zvýšenou biodiverzitou

Povinně volitelné indikátory:

- Počet podkladů pro zajištění odborné ochrany ohrožených druhů, stanovišť a pro řešení problematiky nepůvodních druhů
- Celková plocha dotčená opatřeními na podporu ZCHÚ a soustavy Natura 2000

Kritéria přijatelnosti

- Projekt je realizován na území CHKO Jeseníky a současně na území MAS,
- Projekt obsahuje dostatečné zhodnocení stávajícího stavu území (biodiverzity a ekologické stability) - biologické posouzení je povinná příloha,
- V projektu je dostatečně zhodnocen vliv průběhu realizace opatření na biodiverzitu a funkce ekosystémů a v případě jejich negativních vlivů jsou navržena dostatečná opatření k jejich eliminaci či minimalizaci,
- Projekt je v souladu s programem OPŽP,
- Projekt není v rozporu se schváleným Státním programem ochrany přírody a krajiny ČR, Státní politikou ŽP apod.

Způsobilý výdaj

- Je v souladu s právními předpisy (tj. s legislativou ČV a EU)
- Je v souladu s pravidly OPŽP a podmínkami podpory
- Je přiměřený a je vynaložen v souladu s pravidlem 3E
- Vznikl a byl uhrazen příjemcem podpory v období od 1.1.2014 do 31. 12. 2023
- Má vazbu na podporovaný region
- Je řádně identifikovaný, prokazatelný a doložitelný.

Uvedené podmínky musí být naplněny kumulativně.

Způsobilý výdaj

Specifické:

- Jako součást opatření sběr informací a zpracování odborných podkladů vč. zajištění potřebných informačních a technických nástrojů pro zajištění ochrany druhů a stanovišť nebo řešení problematiky invazních druhů
- Stavební, zemědělské a lesnické práce a úpravy a související služby zajišťující likvidaci invazních a dalších nepůvodních druh, následné zajištění opatření proti jejich opětovnému rozšíření
- Vyvolané investice v souvislosti s projektem např. přeložka inženýrských sítí, budování dočasných komunikací vedlejší rozpočtové náklady do 3% ze způsobilých základních rozpočtových nákladů (např. geodetické práce, ztížené dopravní podmínky, provozní vlivy), přičemž tyto položky spolu se základními rozpočtovými náklady tvoří celkové realizační výdaje

- Nákup hmotného a nehmotného majetku, jehož pořízení je nezbytně nutné a řádně odůvodnitelné pro realizaci opatření, způsobilá je vstupní cena majetku (účetní hodnota) bez úroků z úvěrů
- Výdaje na zpracování odborných studií a monitoringu v přímé souvislosti s opatřením, která jsou předmětem kontroly
- Výdaje na osvětovou nebo informační kampaň v přímé souvislosti s realizovaným projektem – v rámci kampaně:
 - výdaje na pronájem prostor na akce k zajištění informovanosti veřejnosti a pozitivního přístupu veřejnosti k realizovanému opatření (pronájem s přímým pronajímatelem nebo dlouhodobým nájemcem)
 - výdaje na zapůjčení technického vybavení na akce k zajištění informovanosti veřejnosti a pozitivního přístupu veřejnosti k realizovanému opatření (audiovizuální technika, IT)
 - výdaje na zhotovení propagačních a informačních materiálů, tvorba webových stránek za účelem zajištění informovanosti veřejnosti a pozitivního přístupu veřejnosti k realizovanému opatření.

viz: Metodika způsobilosti výdajů z oblasti osobních nákladů, režijních a provozních výdajů v OPŽP 2014 - 2020.

Pravidla způsobilosti pro některé druhy výdajů

- Přímé realizační výdaje – přímo přispívají ke splnění cílů projektu + výdaje na dokumentaci skutečného provedení - ANO
- Projektová příprava, autorský dozor, technický dozor investora vč. biologického, koordinátora BOZP a výdaje na zajištění publicity projektu – nelze považovat za způsobilý výdaj – NE
- Projektová dokumentace pro projekty stavby, projektová dokumentace pro projekty dodávek, monitoring výskytu invazních druhů a sběr dat (ta musí být následně zaevidována do Nálezové databáze ochrany přírody), biologické posouzení, tvrzení, že žadatel není podnikem v obtížích, žádost vč. vyplnění v IS KP14+ max. však do 30 000 Kč, zadávací dokumentace dle ZVZ, plán BOZP a výkon dozoru BOZP na realizaci daného opatření – ANO

Pravidla způsobilosti pro některé druhy výdajů

- Finanční a ekonomické analýzy (jsou-li požadovány) – ANO
- Osobní náklady – hrubá mzda, plat nebo odměna z dohod zaměstnanců pracujících na projektu vč. zákonných náhrad a benefitů, v rozsahu alikvotní části odpovídající počtu hodin odpracovaných na projektu + zákonem stanovené povinné výdaje zaměstnavatele za zaměstnance (také alikvotní část) – rozsah způsobilých výdajů může být max. 1 úvazek na pracovníka (40 prac.hodin týdně), který se podílí na projektu (max. do výše 4,5násobku minimální mzdy)
- Pohledávky - ANO - pokud jsou uhrazeny zhotoviteli (není akceptováno postupování pohledávek)
- Propagační výdaje – (plakáty, velkoplošné panely, pamětní desky)

Nezpůsobilé výdaje

- Výdaje na poradenské služby (kdy poradce nenese skutečnou odpovědnost za provedení samotného úkolu, jen pomáhá těm, kdo odpovědnost mají)
- Nákup použitého vybavení
- Daně – DPH, daň silniční ..
- Výdaje na zajištění relevantních stanovisek
- Pronájem pozemku/stavby (kromě pozemku na ukládání sedimentu)
- Vyvolané investice, které nejsou spojeny výhradně a přímo s účelem projektu
- Úroky, splátky úvěrů, pojistné, správní poplatky (např. notářské poplatky, vklady do katastru, poplatky za vydané stavební povolení)
- Vícepráce nad výši způsobilých méněprací
- Režijní a provozní výdaje (vyjma výdajů souvisejících s osobními náklady)

Nezpůsobilé výdaje

- Mzdové náklady zaměstnanců, kteří se na realizaci projektu nepodílejí (v případě řídicích pracovníků je třeba posuzovat jejich skutečné zapojení do realizace projektu; osobní náklady na zaměstnance v pozicích odpovídajících úrovni starosty, hejtmana, atd. nelze považovat za způsobilé)
- U zaměstnanců, kteří se na realizaci projektu podílejí, část osobních nákladů, která neodpovídá pracovnímu vytížení zaměstnance na daném projektu
- Ostatní výdaje na zaměstnance, ke kterým nejsou zaměstnavatelé povinni dle zvláštních předpisů (příspěvky na penzijní připojištění, dary, ..)
- Kompenzační, náhradní nebo nápravná opatření uložená rozhodnutím orgánu státní správy (s výjimkou náhradních výsadeb uložených za kácení dřevin v souvislosti s realizací projektu na revitalizaci zeleně)

Podklady k žádosti – Příloha č. 1 Pravidel

- Projektová dokumentace vč. oceněného položkového rozpočtu (výkaz výměr) + zákres situace do katastrální mapy
- Kumulativní rozpočet projektu – zpracováno dle závazného vzoru zveřejněného v rámci výzvy vč. výdajů na projektovou přípravu a technický dozor
- Rozhodnutí s doložkou právní moci, závazná stanoviska či vyjádření OOP
 - např.: stanovisko k záměru/koncepci, zda nemá významný vliv na předmět ochrany- významnou lokalitu, ptačí oblast soustavy Natura 2000 (dle § 45i odst 1), výjimky z e zákona č.114/1992 Sb.,o ochraně přírody a krajiny, povolení ke kácení, atd.
 - vyjádření příslušného OOP, že opatření není v rozporu s plánem/zásadami péče, souhrnem doporučeného opatření a plněním cílů ochrany k zachování předmětu ochrany - u zvláště chráněných území a lokalit Natura 2000 (v době podání žádosti podporu musí být plán/zásady péče či souhrn doporučených opatření platný)

Podklady k žádosti – Příloha č. 1 Pravidel

- Souhlas vlastníka s realizací a udržitelností opatření (investiční/stavební opatření) / Čestné prohlášení žadatele, že vlastník dotčených pozemků souhlasí s realizací a udržitelností opatření (pokud žadatel není vlastníkem pozemku - pro výsadby dřevin a u neinvestičních a současně nestavebních opatření) - pro prioritní osu 4 – z povinnosti žadatele vlastnit předmět podpory platí výjimka- stačí nájemní smlouva nebo souhlas či čestné prohlášení
- Opatření navrženo v souladu se standardem AOPK ČR - pokud je pro dané území navržen, v případě použití odlišného řešení, je nutno toto zdůvodnit

Co vždy musí obsahovat dokumentace předkládané žádosti

1. Popis a posouzení výchozího stavu lokality před realizací projektu vč. širších územních vztahů, fotodokumentace a biologického posouzení (výskyt zvl. chráněných druhů, průzkum, zhodnocení stávajících biologických a ekologických hodnot lokality nemusí být zpracováno autorizovanou osobou)
2. Zdůvodnění potřeby realizace opatření – popis změn přispívajících k posílení přirozených funkcí krajiny dosažených realizací opatření (z popisu musí být zřejmí rozsah – kvantita i kvalita dosažených pozitivních změn)
3. Posouzení a popis možných negativních vlivů v průběhu realizace opatření na přírodu a krajinu vč. návrhu na jejich eliminaci či minimalizaci – (etapizace realizace opatření)

Závazné dokumenty pro žadatele

1. Operační program Životní prostředí 2014-2020 (tzv. programový dokument)
2. Pravidla pro žadatele a příjemce podpory v OPŽP 2014 – 2020 s přílohami
3. Metodika způsobilosti výdajů z oblasti osobních nákladů, režijních a provozních výdajů v OPŽP 2014 - 2020.
4. Náklady obvyklých opatření MŽP
5. Standard AOPK SPPK D02 007 Likvidace vybraných invazních druhů rostlin
6. Kritéria pro hodnocení žádosti
7. Text Výzvy č.1 – OPŽP – Likvidace invazních druhů rostlin

Jaký bude postup administrace

- Žadatel se seznámí se závaznými dokumenty programu
 - Žádost je předkládána na MAS + resp. Portálu IS KP14+ v termínu daném výzvou vč. všech požadovaných podkladů dle Přílohy č. 1
-
- Všechny předkládané dokumenty musí mít formu PDF (mimo šablon zveřejněných v rámci vyhlášené výzvy např. kumulativní rozpočet – ty se dokládají jak v ve formátu XLS tak v PDF)
 - Pokud nemají předkládané úřední dokumenty stanovenou platnost, nesmí být ke dni podání žádosti starší než 2 rok (vyjma projektové dokumentace a povolení ke kácení a výjimky dle zákona č. 114/1992 Sb. v případě, že plně korespondují s obsahem projektu)
 - Dokumenty předkládané k žádosti musí být právně perfektní ke dni ukončení výzvy.

Jaký bude postup administrace

- MAS posuzuje projekty z hlediska formální úplnosti, přijatelnosti a provádí věcné hodnocení dle předem stanovených kritérií. V případě, že dojde k nesplnění kritérií při kontrole formálních náležitostí nebo kontrole přijatelnosti, upozorní hodnotitel na nedostatky a žadatel je vyzván formou depeše v ISKP k jejich odstranění/doplnění ve lhůtě do 6 pracovních dnů od obdržení informace. Pokud žádost vyhoví formální kontrole a kontrole přijatelnosti, postupuje do fáze věcného hodnocení. Žadatel je o tom informován prostřednictvím IS KP14+ a to změnou stavu žádosti na „Žádost o podporu splnila formální náležitosti a podmínky přijatelnosti. Pokud nevyhoví – je vyřazen z dalšího procesu hodnocení a je informován depeší prostřednictvím IS KP14+.

Jaký bude postup administrace

- Věcné hodnocení – formou tzv. křížového hodnocení dvou na sobě nezávislých hodnotitelů na základě ve výzvě definovaných hodnotících kritérií (pokud rozdílné hodnocení, pak arbitrážní hodnocení – rozhodne o výsledku). Pokud nevyhoví kritériím věcného hodnocení nebo nedosáhne minim. Počtu bodů, projekt je vyřazen z další fáze administrace – opět informace IS KP14+. Žadatel obdrží Rozhodnutí, kterým se žádost o poskytnutí dotace zamítá.
- Limitní lhůta pro posuzování projektů – 3 měsíce od ukončení příjmu žádostí v dané výzvě.

Jaký bude postup administrace

- Na základě bodového hodnocení stanoví MAS pořadí projektů a postoupí předvybrané projekty ŘO, který projekty schvaluje
- Rozhodnutí o poskytnutí dotace vydává ŘO (informace přes IS KP14+)
- Při realizaci projektů se MAS podílí na monitorovacích návštěvách v jejichž rámci se posuzuje naplňován SCLLD
- Financování projektů probíhá prostřednictvím SFŽP

Děkuji za pozornost