






*Když chceš jít rychle, jdi sám.  
Jestli chceš dojít daleko, půjdeme spolu.*

*(afričké příslovi)*

**Seznam obcí MAS .**

- Bludov .
- Dlouhomilov .
- Dolní Studénky .
- Hraběšice .
- Hrabišín .
- Libina .
- Loučná nad Desnou .
- Nový Malín .
- Oskava .
- Petrov nad Desnou .
- Rapotín .
- Rejchartice .
- Sobotín .
- Velké Losiny .
- Vernířovice .
- Vikýřovice .

# Šumperský venkov

-  VÝROČNÍ ZPRÁVA ZA ROK 2011
-  INFORMACE PRO ŽADATELE
-  ZAJÍMAVOSTI Z ÚZEMÍ MAS



Evropský zemědělský  
fond pro rozvoj venkova:  
Evropa investuje do venkovských oblastí.



# MAS Šumperský venkov v roce 2011

## Výroční zpráva

### **Sněm mládeže se opět sešel a přivítal nové členy - 4. schůze**

V pořadí již čtvrté setkání dětských zástupců obcí MAS Šumperský venkov. Tohoto setkání se zúčastnili jak stálí členové tohoto sněmu, tak i noví zástupci obcí, tudíž o nové tváře nebyla nouze. Na programu jednání bylo konání florbalového turnaje ZŠ a příprava projektu česko - polské výměny mládeže.



### **Společné školení pracovníků RO SZIF a zástupců jednotlivých MAS k realizaci opatření Osy 4 Leader v PRV**

Ministerstvo zemědělství a Státní zemědělský intervenční fond ve spolupráci s Krajskými agenturami pro zemědělství a venkov připravili pracovníkům RO SZIF, zástupcům jednotlivých MAS a pracovníkům KAZV na úrovni NUTS 2 společné školení k REALIZACI OPATŘENÍ OSY IV. LEADER V PRV. Školení se uskutečnilo 10. 2. 2011 v Přerově. Na programu byly aktuality z NS MAS, změny v opatření IV.1.1, změny v opatření IV.1.2 a požadavky na střednědobou evaluaci MAS. Cílem školení bylo mimo jiné prohloubení spolupráce mezi RO SZIF a MAS.

### **Seminář/exkurze „Nové informace - infrastruktura - partnerství“**

Městys Dřevohostice a region MAS – Partnerství Moštěnka byly 17. února 2011 místem konání semináře „Nové informace – infrastruktura – partnerství“, kde byly představeny projekty realizované v rámci Programu rozvoje venkova v oblastech Vzdělávání a informace a Obnova a rozvoj vesnic.



Po zahájení semináře starostou městyse Dřevohostice Stanislavem Skýpalou představil Místní akční skupinu – Partnerství Moštěnka (MAS-PM) její předseda Tomáš Šulák. V příspěvku Marka Kittela (ČEZ Energetické služby) byli účastníci seznámeni s možnostmi přenesené správy veřejného osvětlení, která umožňuje jeho komplexní provozování. Novými trendy rozvoje infrastruktury obcí, jako jsou využití obnovitelných zdrojů energie pro vytápění v režii obce a technické služby v režii obce či mikroregionu, se ve svém příspěvku zabýval Zdeněk Plesník (Separa – Eko). Inovační projekt internetizace obce Lehotice, podaný ve 4. výzvě MAS-PM programu LEADER, představil Petr Maňásek (Lehotice.NET). „Právě inováci podávaných projektů chceme klást v budoucnu větší důraz navzdory striktním pravidlům evropských programů, které si ovšem sama zpřísnila Česká republika. Je to způsob, jak posunout program LEADER někam dál. Metoda LEADER vznikla v Evropě kvůli vymyšlení nových postupů a inováci v rozvoji venkova a tam se musí vrátit,“ uvedl předseda MAS – Partnerství Moštěnka Tomáš Šulák.

Na závěr dopoledního bloku Markéta Kopáčková (místopředsedkyně MAS – Partnerství Moštěnka) informovala o zrealizovaných projektech Programu rozvoje venkova na území regionu a v odpoledním bloku pak následovala exkurze po obcích MAS s ukázkami realizací konkrétních projektů. Městys Dřevohostice představil expozici hasičského muzea, výsadbu nové zámecké aleje a nově položenou podlahu v sokolovně, obec Domaželice malé dětské hřiště, obec Líšná zrekonstruovaný areál Trávníky, obec Dobřčice volnočasové centrum, obec Stará Ves zrekonstruovanou ZŠ a MŠ a obec Kostelec u Holešova víceúčelové sportovní hřiště.

Seminář pořádaly Krajské sdružení Národní sítě MAS ČR v Olomouckém kraji a MAS – Partnerství Moštěnka v rámci projektu „Propojování místních akcí rozvoje venkova Olomouckého kraje – vzdělávání a informace pro III. osu“.

## Valná hromada NS MAS ČR, o.s. ve Křtinách

Národní síť Místních akčních skupin ČR, o.s. a Krajské sdružení NS MAS ČR Jihomoravského kraje byly organizátorem Valné hromady, která se uskutečnila 17. března 2011 na zámku ve Křtinách. Valné hromady se zúčastnili oba zaměstnanci MAS Šumperský venkov. Hlavní body jednání: Výroční zpráva o činnosti NS MAS ČR, zpráva o hospodaření NS MAS ČR, schválení účetní závěrky, zprávy komisí, volby do orgánů NS MAS ČR, návrh a schválení plánu práce NS MAS ČR na rok 2011, schválení rozpočtu 2011. Valná hromada neschválila změnu stanov a navrhla Výboru, aby zřídil pracovní skupinu na změnu stanov a zvážil změnu právní formy NS MAS ČR. Kontrolní komise NS MAS bude mít nově 9 členů, místo původních 5.



## Seminář „Nová zeleň a veřejná prostranství“

Ve čtvrtek 31. března 2011 se v kulturním domě v Dětkovicích uskutečnil vzdělávací seminář v rámci projektu „Propojování místních akcí rozvoje venkova Olomouckého kraje - vzdělávání a informace pro III. osu s názvem „Nová zeleň a veřejná prostranství“.

### PROGRAM:

- Stručné představení MAS – Prostějov venkov o.p.s.
- Prezentace projektů obce Skalka „Kvalitnější a příjemnější šíření informací v obci Skalka“ a PRV osa III. revitalizace parku

- Prezentace projektu obce Dětkovice „Chodníky podél silnice III/ 37762 v obci Dětkovice“
- Prezentace projektů podpořených v katastru obce Výšovice
- Prezentace projektu obce Čelčice „Stavební úpravy komunikace pro pěší Čelčice“
- Prezentace projektu FC Kralice na Hané, „Na fotbal do Kralic!“

**Potom následovala exkurze po jednotlivých projektech.**



## Školení pro úspěšné žadatele

V pondělí dne 11.4. 2011 v 16.00 se v zasedací místnosti Obecního úřadu v Novém Malíně uskutečnil seminář pro úspěšné žadatele 2. výzvy SPL MAS Šumperský venkov. Na tomto semináři byli úspěšní žadatelé seznámeni s pravidly pro realizaci vybraných projektů, vč. informací k zadávacímu řízení a vyúčtování projektu.

## Snídaně starostů

MAS Šumperský venkov a MAS Horní Pomoraví pořádala 1. společnou SNÍDANI STAROSTŮ, která se uskutečnila v pátek 15. 4. 2011 v 8:30 v zasedací místnosti firmy Provozní Nový Malín, Nový Malín 83, 788 03 Nový Malín.

Zahájili jsme tímto tradici neformálního setkávání a sdílení zkušeností mezi starosty obcí z území obou partnerských místních akčních skupin.

### PROGRAM:

- 1) Zahájení
- 2) Střípky z činnosti obou MAS a dotační možnosti v nejbližším období
- 3) Civilní obrana, krizové řízení v obcích (Ing. Jiří Skrbek)
- 4) Obecní provozní společnosti, možnost realizace vlastních projektů a provozování komunálních služeb (Josef Minář)
- 5) Aktuální problémy venkova – rozpočtové určení daní atd.
- 6) Vzájemná návštěva se starosty obcí partnerského regionu Horní Nitra (okres Prievidza)
- 7) Neformální diskuse



## Farmářské trhy v Zábřeze

V neděli 1. května od 9 do 16 hod. se uskutečnily v Zábřeze na Masarykově náměstí farmářské trhy. Lidé zde měli možnost poznat výrobce a farmáře ze svého okolí, mohli ochutnat jejich výpěstky a dobroty a vyzkoušet jejich výrobky.

## Seminář „Nové trasy a turistické služby“

Dne 4. května se uskutečnil další vzdělávací seminář v rámci projektu „Propojování místních akcí rozvoje venkova Olomouckého kraje - vzdělávání a informace pro III. osu“ seminář/exkurze s názvem „Nové trasy a turistické služby“. Seminář se konal v zasedací místnosti firmy Provozní Nový Malín v Novém Malíně.

### PROGRAM:

- Stručné představení MAS Šumperský venkov
- Představení Sněmu mládeže
- Prezentace projektu obce Dolní Studénky „Revitalizace veřejného prostranství v obci Dolní Studénky
- Prezentace projektu o.s. Obnova kulturního dědictví údolí Desné „Petrovské studánky“
- Prezentace projektů obce Loučná nad Desnou „Obnova vnitřního oplocení a údržba kuchyňské zahrady“ v zámeckém parku v Loučné nad Desnou a „Molo u zámeckého rybníka v zámeckém parku v Loučné nad Desnou“
- Značení regionálních výrobků a služeb „Jeseníky originální produkt“
- Provozování obecní společnosti realizující vlastní dotační projekty a komunální služby - Provozní Nový Malín s.r.o.

### Následovala exkurze:

**Nový Malín:** Revitalizace veřejného prostranství a výsadba veřejné zeleně, hřiště pro děti

**Dolní Studénky:** Revitalizace veřejného prostranství, výsadba zeleně, výstavba pergoly a pořízení dvou prodejních stánků

**Petrov nad Desnou:** Stezka spojující Petrovské studánky

**Loučná nad Desnou:** Realizace oplocení záhonů kolem dvou kašen a dvou branek, úprava zámeckého parku, výstavba mola k rybníku z PRV + ukázka dalších projektů v Obci Loučná nad Desnou - SROP, ROP, Norské fondy. Návštěva domácího pivovaru Bravůr Loučná nad Desnou s ochutnávkou - držitel značky „Jeseníky - originální produkt“.



## LeaderFEST 2011 ve Štramberku



Štramberk se stal na dva dny hostitelem akce LeaderFEST 2011. Jednalo se o setkání zástupců MAS a dalších aktérů rozvoje venkova z evropských zemí, kteří pracují metodou Leader, nebo se na tuto metodu připravují. Program konference byl zaměřen na výměnu zkušeností a příklady dobré praxe, ale také na budoucnost programu Leader v období 2014 – 2020.

**PROGRAM:**

- **ÚTERÝ 17. 5. 2011** (10:00 – 19:00 hod.) • oficiální zahájení LeaderFESTU 2011 • celodenní blok krátkých prezentací a workshopů na téma: Program Leader – příklady dobré praxe • jarmark tradičních řemesel a produktů • kulturní vystoupení – ukázky venkovské kultury evropských národů (hudba, tanec, divadlo) • celodenní přehlídka krátkých audiovizuálních pořadů na téma venkov • komentované prohlídky města a jeho pamětihodností • terénní workshopy na téma geoparky, obnova a využití historických památek apod. • fakultativní exkurze do zajímavých míst v blízkém okolí • společenský večer
- **STŘEDA 18. 5. 2011** (10:00 – 17:00 hod.) • celodenní blok krátkých prezentací a workshopů na téma: Budoucnost programu LEADER 2014+ • diskuze o závěrech LEADERFESTU 2011 • rozloučení s účastníky.

Součástí společenského večera byla i živá hudba, hrály zde dvě kapely. Jednou z těchto dvou kapel bylo i KMČ (Kdo Má Čas) Dolní Studénky - MAS Šumperský venkov.



## Potřetí udělila certifikační komise značku „JESENÍKY originální produkt®“ osmi výrobkům

V úterý 24. května zasedla již potřetí certifikační komise značky Jeseníky originální produkt. V rámci tohoto zasedání bylo oceněno 8 výrobků s vysokým podílem ruční práce. Certifikováno byly např. umělecky zdobené medové perníčky Ivany Borákové z Oskavy, lihoviny a likéry Richarda Jašše z Maršíkova. Velmi zajímavým produktem z hlediska propagace, který byl také certifikován je ruční papír z Velkých Losin, který již po čtyři staletí reprezentuje region Jeseníků.



## Sada vybavení pro kulturní akce

MAS Šumperský venkov byla úspěšná při získání dotace z Programu obnovy venkova na pořízení sady vybavení pro kulturní akce. V rámci tohoto projektu byl pořízen velkokapacitní stan o rozměrech 12 x 20 m (rozdělitelný na 2 samostatné stany 12 x 10 m, případně i sektorově nastavitelný na 12 x 5 m a 12 x 15 m), pódium



10 × 5 m (opět variabilní pro různé rozměry), osvětlení a vytápění stanu prostřednictvím plynových hříbků, TOI TOI záchod a 15 kusů pивních setů.

Vybavení bylo dodáno ve čtvrtek 9.6. 2011 a při této příležitosti se uskutečnila ukázka veškerého vybavení. Předvedení proběhlo od 16:00 v kulturním areálu obce Dolní Studénky.



V současné době přijímáme poptávky na zapůjčení vybavení pro akce ve Vašich obcích - se specifikací, co všechno ze sady vybavení byste si rádi zapůjčili. V případě více akcí je prosím seřadte dle priority - nejprve bude uspokojována dle pořadí poptávek u všech obcí jedna akce, poté u všech druhá, případně třetí atd.

ceny zapůjčení byly stanoveny dle pracnosti stavění a nákladů na dopravu - nicméně dle dohody se jedná pouze o režijní náklady na dopravu a stavbu, které by měli dle dohody provádět pracovníci Provozní Nový Malín.

## Snídaně starostů

Dne 29. 6. 2011 se uskutečnilo další neformální setkání zástupců obcí v regionu Zábřežska, Šumperska a Hanušovicka.

### Mezi cíle těchto setkávání patří:

- poskytnout příležitost pro kontakt starostů mezi sebou, možnost komunikace, prostor pro diskuse o společných regionálních problémech, možnost společných hledání řešení
- seznámení starostů s regionálními politiky, osobami, které zastupují náš region a mohou napomoci řešení některých problémů
- přenos zkušeností z příkladů dobré praxe z jiných regionů, obcí nebo i obcí v našem území, které mohou motivovat ostatní svým příkladem
- projednání aktuálních témat v oblasti rozvoje obcí – nové informace, nové příležitosti, nové trendy (např. ...veřejná podpora, podpora de minimis)



## Vyhlášení 3. výzvy MAS Šumperský venkov

Dne 27. 7. 2011 MAS Šumperský venkov vyhlásila 3. výzvu pro 14. kolo PRV pro příjem žádostí. V rámci této výzvy byly vypsány Fiche 1, Fiche 3, Fiche 6 a Fiche 7. V rámci jedné fiche mohl žadatel podat pouze jednu žádost. Každý projekt realizovaný v rámci určité fiche musí čerpat více než polovinu způsobilých výdajů z hlavního opatření dané fiche. Alokace schválená pro tuto výzvu byla 4 733 327 Kč.

## Obhajoba projektů spolupráce

V úterý 16. 8. 2011 proběhla v Praze obhajoba dvou projektů spolupráce. Za MAS Šumperský venkov byl vyslán předseda Sněmu mládeže Jakub Dolníček spolu se zástupkyněmi z MAS Horního Pomoraví. Obhajovány byly dva projekty – „Živý venkov“ a „Od produktů k zážitkům“. První projekt je zaměřen na pořízení vybavení na kulturní a společenské akce a na podporu pořádání kulturních akcí v regionu a zapojení mládeže do plánování a přípravy akcí. Druhý projekt spadá do kategorie projektů mezinárodní spolupráce, kdy partnery na české straně je MAS Šumperský venkov a MAS Horní Pomoraví a zahraničním partnerem je slovenská MAS Šafran a Občanské sdružení pro rozvoj regionu Spiš. Tento projekt je zaměřen na rozšíření regionální značky Jeseníky originální produkt a předávání zkušeností mezi oběma národy.

## Výstava Země živitelka

Zástupci MAS Šumperský venkov se zúčastnili ve dnech 25.-30.srpna výstavy Země živitelka v Českých Budějovicích. Prezentovali zde svůj region a principy LEADERu. Stejně jako v loňském roce se výstava konala v pavilónu R1. V pátek 26. srpna 2011 se konal tradiční Večer venkova, kde byly zveřejněny výsledky podpořených projektů spolupráce. MAS Šumperský venkov byla úspěšná se svým projektem „Od produktů k zážitkům“.



## Příjem projektových žádostí

Od 5. do 7. září 2011 od 9 do 17 hodin probíhala v kanceláři MAS Šumperský venkov registrace projektových žádostí. Celkem bylo přijato 28 žádostí, z nichž všechny kladně prošly administrativní kontrolou a kontrolou přijatelnosti.

## Hodnocení místních akčních skupin

Obdobně jako v loňském roce proběhlo i letos hodnocení činnosti místních akčních skupin podpořených v rámci Programu rozvoje venkova na období 2007 - 2013. Hodnocení se uskutečnilo během prvních dvou týdnů v září a probíhalo formou veřejných prezentací v budově Ministerstva zemědělství ČR a Státní veterinární správy. Místní akční skupiny byly rozřazeny do skupin A, B, C a D dle počtu získaných bodů.

Místní akční skupina Šumperský venkov patří mezi MAS podpořené ve třetím kole, tzn. patří do skupiny MAS 32+. V hodnocení MAS 2011 jsme získali od komise 147 bodů a spadáme tímto do kategorie „A“, stejně jako v loňském roce, a řadíme se tak k předním MAS v ČR.





## Zasedání Výběrové komise, veřejné obhajoby projektů

Dne 23.9.2011 se v zasedací místnosti v Novém Malíně uskutečnilo zasedání členů Výběrové komise. Na tomto zasedání došlo k proškolení všech přítomných členů. Členové byli seznámeni s pravidly pro výběr projektů, byl jim ukázán formulář žádosti o dotaci a byly jim stručně představeny všechny odevzdané projektové žádosti. Poté byl zvolen předseda Výběrové komise. Každý člen Výběrové komise podepsal morální kodex o své nepodjatosti a poté se přešlo k samotnému rozlosování projektů mezi jednotlivé členy.



V úterý 18. 10. 2011 se v zasedací místnosti obecního úřadu konaly veřejné obhajoby projektů. Na základě těchto obhajob bylo provedeno vyhodnocení pořadí projektů a na základě tohoto pořadí byla polovina žádostí o dotaci podpořena.

## Vzácná návštěva MAS Šafrán ze Slovenské republiky



Místní akční skupiny MAS Horní Pomoraví a MAS Šumperský venkov přivítaly třetí týden v říjnu návštěvu ze Slovenské republiky, a to partnerskou MAS Šafrán. Osmičlenná skupina sestavená z jednotlivých zástupců slovenských obcí a členů MAS Šafrán zde byla od 17. 10. 2011 do 21. 10. 2011. Program jejich návštěvy byl velmi pestrý a díky tomu mohli o to více poznat naše území. Cílem jejich návštěvy bylo získat nové informace a zkušenosti týkající se realizovaných projektů na našem území, které vznikly za podpory dotačních programů.

V každé z navštívených obcí byli přivítáni starostou a byly jim představeny projekty, které byly v obci úspěšně realizované z různých dotačních programů. Program zahrnoval setkání s místními podnikateli, seznámení se s jejich prací a ochutnávkou výrobků. Byly představeny výrobky, které nesou označení Jeseníky originální produkt. Součástí programu byl společný večerní program, na kterém se sešli starostové z obcí a členové Místních akčních skupin. Do programu byly zahrnuty i exkurze, díky kterým mohli blíže poznat náš region.

Došlo i k projednávání společného projektu, na kterém pracují všechny tři MAS s názvem „Jeseníky – Od produktů k zážitkům“.

## Večeře se starosty

Ve středu v podvečer se 19. 10. 2011 v Loučné nad Desnou uskutečnila společná večeře starostů z obcí MAS Šumperský venkov a MAS Horní Pomoraví. Projednávala se aktuální témata, která jsou každý den řešena starosty jednotlivých obcí.



## Seminář „LEADER – BUDOUCNOST VENKOVA“.

Členové MAS Šumperský venkov se zúčastnili odborného semináře „LEADER – BUDOUCNOST VENKOVA“, který pořádala MAS Uničovsko, o.p.s. člen Krajského sdružení Národní sítě MAS ČR, o. s. v Olomouckém kraji ve spolupráci s Krajskou agenturou pro zemědělství a venkov v Olomouci a Spolkem pro obnovu venkova Olomouckého kraje jako partnery Celostátní sítě pro venkov ve dnech 7. – 8. listopadu 2011 v Nové Hradečné.

V rámci semináře se probírala hlavně témata - bílá místa na mapě co do pokrytí MAS, dotace pro fungující, ale nepodpojené MAS, každá MAS měla možnost přednést malou prezentaci příkladů své dobré praxe. Byla zde nastíněna vize po roce 2013 ohledně fungování MAS, prezentace SZIF, prezentace Celostátní sítě pro venkov. Na semináři se vedla neformální diskuze při společném večeru, například k hodnocení MAS. Výsledkem je prohlášení prezentované na MZe či NS MAS.

## Národní Konference Venkov 2011

Zástupci MAS Šumperský venkov se ve dnech 14. – 15. listopadu účastnili Národní konference venkov 2011 na Sedlčansku a Sedlecko-Prčicku. Hlavními tématy této konference byl současný stav a perspektivy venkova České republiky, proběhla zde také diskuse o dalším možném využití metody LEADER.

Nedílnou součástí konference byly workshopy a exkurze, které byly zaměřeny na oblasti „Rozvoj a ekonomika venkova“, Venkov, tradice, rodina“, „Zemědělství a životní prostředí“ a „Veřejná osobní doprava na venkově“. Výstupy z každého workshopu jeho účastníci prezentovali poslední den konference a součástí její závěrečné části byly také formulace návrhů, doporučení a závěrů jednání.

## Vánoční Jarmark a zpívání pod stromečkem

MAS Šumperský venkov bylo spolupořadatelem Vánočního jarmarku, který se uskutečnil ve Vikýřovicích dne 9. 12. 2011.

### PROGRAM:

- vypouštění balónek s přáníčky Ježíškovi od 15:15 hod.
- zpívání koled
- vánoční jarmark rukodělných výrobků dětí, maminek, babiček a dalších šikovných rukou od 15 do 17 hodin
- ochutnávání vánočního cukroví, punče a dalších dobrot



## Seznam projektů podpořených v 1. výzvě 2009

Do této výzvy se přihlásilo 10 projektů, ze kterých bylo 8 vybráno k podpoře.

### Podpořené projekty v 1. výzvě 2009

Fiche	Žadatel	Název projektu	Celkové náklady	Dotace
3	Obec Loučná nad Desnou	Obnova vnitřního oplocení a údržba „kuchyňské zahrady“ v zámeckém parku v Loučné nad Desnou	417 083	351 522
3	Obec Dolní Studénky	Revitalizace veřejného prostranství v Obci Dolní Studénky	700 296	418 798
3	Obec Nový Malín	Revitalizace veřejného prostranství a výsadba veřejné zeleně - park pro rodiče s dětmi	714 540	416 815
3	Obec Dlouhomilov	Oprava místní komunikace v obci Dlouhomilov	403 956	302 967
3	Obec Bludov	Bezdrátový systém – rozvod místního rozhlasu v Bludově	492 630	369 472
3	Obec Libina	Stavební úpravy chodníku k nádraží ČD Libina	483 634	270 000
<b>Celkem</b>			<b>3 212 139</b>	<b>2 129 574</b>

## Seznam projektů přijatých ve 2. výzvě 2010

Do této výzvy se přihlásilo 14 projektů, ze kterých bylo 12 vybráno k podpoře.

### Podané projekty ve 2. výzvě 2010

Fiche	Žadatel	Název projektu	Celkové náklady	Dotace
1	Stanislav Motka	ZTRACENKA – pořízení a usazení oken	1 067 722	489 372
1	Jana Banyászová	Vybudování centra služeb pro cyklisty v Loučné nad Desnou	911 631	268 767
2	o.s. Obnova kulturního dědictví údolí Desné	PETROVSKÉ STUDÁNKY	203 000	182 700
4	Obec Loučná nad Desnou	Pořízení lesnické techniky a turistického značení pro navigaci k pohádkovému lesu v Koutech nad Desnou	520 800	210 000
4	Obec Dlouhomilov	Pořízení lesnické techniky v obci Dlouhomilov	71 860	29 941
5	Obec Velké Losiny	Opravy dřevěného kostela sv. Michaela v Maršíkově	420 480	315 360
5	Římskokatolická farnost Velké Losiny	Stavební úpravy kostela sv. Jana Křtitele – bezbariérové sociální zařízení	498 633	448 769
5	Obec Loučná nad Desnou	Molo u zámeckého rybníka v zámeckém parku v Loučné nad Desnou	187 618	140 713
5	Římskokatolická farnost Libina	Oprava střechy kostela sv. Mikuláše v osadě Mladoňov, obec Nový Malín	596 527	181 794
6	Radek Stloukal	Rozšíření služeb pěstitelské pálenice o nabídku sudových vín a jiných regionálně tradičních produktů	387 503	193 751
6	Helena Veselá	Rekonstrukce prostor kosmetiky a kadeřnictví	594 946	297 472
6	Eva Zemková	Vybavení studia Zeva	492 000	266 915
<b>Celkem</b>			<b>5 952 720</b>	<b>3 025 554</b>

## Seznam projektů podpořených ve 3. výzvě 2011

Do této výzvy se přihlásilo 28 projektů, ze kterých bylo 14 vybráno k podpoře.

### Finanční alokace 3. výzvy dle jednotlivých Fichí

Fiche č.	Název Fiche	Finanční alokace	Počet přijatých žádostí	Počet podpořených žádostí
1	Vítá vás vstupní brána Jeseníků I	975 087	2	2
3	Naše vesnice – příjemné místo k životu	958 473	5	3
6	Podpora podnikání	1 148 267	8	4
7	Živý venkov	1 651 498	13	5
<b>Celkem</b>		<b>4 733 327</b>	<b>28</b>	<b>14</b>

## Seznam vybraných projektů a odsouhlasené dotace na projekt

FICHE č.	Název projektu	Žadatel	pořadí v rámci FICHE	Místo realizace	Celkové výdaje (Kč)	částka odsouhlasené dotace (Kč)
1	Rekonstrukce penzionu Ztracenka	Stanislav Motka	1	Sobotín	1 021 837	493 887
1	Chata Jesenka - Vnitřní, sportovní, rehabilitační vybavení	David Schreier	2	Loučná nad Desnou	802 000	481 200
3	Autobusové zastávky a doprovodná infrastruktura v místní části Králec	Obec Dolní Studénky	1	Dolní Studénky	851 616	440 001
3	Stavební úpravy chodníku k nádraží ČD Libina	Obec Libina	2	Libina	523 512	370 821
3	Obnova 3 ks autobusových zastávek v obci Sobotín	Obec Sobotín	3	Sobotín	201 343	147 651
6	Zvýšení výrobní kapacity rodinného pivovaru Bravůr	František Halaxa	1	Loučná nad Desnou	377 048	201 990
6	Vybavení provozovny a pracovníků Topení Plyn Voda - servis s.r.o.	Topení Plyn Voda - servis s.r.o.	2	Bludov	599 598	299 799
6	Inovace části pekařství	Pekařství Šimbera, s.r.o.	3	Libina	480 636	237 209
6	Rozšíření činnosti půjčovny vybavení pro kulturní a společenské akce	Milan Vobořil	4	Loučná nad Desnou	818 539	409 269
7	Úprava stávajících ostatních ploch pro výuku jízdy na koních a hipoterapii	TJ-Sdružení chovatelů a přátel koní Sobotín, o.s.	1	Sobotín	497 949	448 154
7	Kulturní sál Dolní Studénky	Společenský život ve Studénkách, o.s.	2	Dolní Studénky	514 557	463 101
7	KINO NA VSI - MOBILNÍ LETNÍ KINO PRO ŠUMPEŘSKÝ VENKOV	Film for People	3	Rapotín	424 350	381 915
7	„Ať nám to lépe tancuje“ - rekonstrukce podlahy v Kulturním domě v Bludově	Obec Bludov	4	Bludov	433 098	324 823
7	Rodinné centrum Vikýrek	Přátelé KOPRETIN o.s.	5	Vikýřovice	50 000	33 505



## Fotografie projektů podpořených v 1. výzvě



### Bezdrátový systém – rozvod místního rozhlasu v Bludově

Projekt zahrnuje dodávku a montáž bezdrátového místního rozhlasu ve středu obce a v západní a jižní části obce Bludov.

### Oprava místní komunikace v obci Dlouhomilov



Jedná se o opravu místní komunikace v katastrálním území obce Dlouhomilov, která byla před opravou ve velice nevyhovujícím stavu.

### Revitalizace veřejného prostranství v Obci Dolní Studénky



Realizace projektu umožnila - vydláždění části veřejného prostranství zámkovou dlažbou, vybudování závlahového systému, zatravnění a výsadbu stromů, výstavbu dřevěné pergoly a nákup obslužných stánků.

### Obnova vnitřního oplocení a údržba „kuchyňské zahrady“ v zámeckém parku v Loučné nad Desnou



Realizace oplocení záhonů kolem dvou kašen a dvou branek a zakoupení techniky pro údržbu veřejné zeleně v části zámeckého parku „kuchyňská zahrada“, a to zahradního traktoru a plotostříhu.

### Revitalizace veřejného prostranství a výsadba veřejné zeleně - park pro rodiče s dětmi



Realizací tohoto projektu dojde k vybudování jednoho veřejného prostranství - upraveného parku pro rodiče s dětmi, i celou širokou veřejnost, slouží k trávení volného času a snížení patologických jevů v obci.

### Stavební úpravy chodníku k nádraží ČD Libina



Rekonstrukce stávajícího dlážděného chodníku z drobných dlažebních žulových kostek do kamenných obrubníků v délce 195 m v k.ú. Horní Libina.



## Fotografie projektů podpořených ve 2. výzvě

### Petrovské Studánky



Projekt je zaměřen na vybudování nové naučné stezky v dolní části obce Petrov nad Desnou, jež spojuje čtyři studánky a upozorňuje na výskyt vzácných druhů orchidejí a kapradin. Součástí projektu je rovněž pořízení nových laviček a tzv. piknikových sad. Na trase dlouhé přes 9km tak vznikla i nová jednoduchá odpočívadla, na kterých si turisté mohou vychutnat nádherné výhledy na okolní hory.

### Pořízení lesnické techniky a turistického značení pro navigaci k pohádkovému lesu v Koutech nad Desnou

Projekt obsahuje zakoupení 1 ks štěpkovače a 3 ks křovinořezy pro obnovu a výchovu lesních porostů a realizaci turistického značení k pohádkovému lesu, jež zahrnuje 4 turistická zastavení s infotabulí.



### Oprava dřevěného kostela sv. Michaela v Maršíkově



Kostel sv. Michaela v Maršíkově je cennou renesanční roubenou stavbou z roku 1609. V rámci projektu byla provedena demontáž a oprava poškozených podlah a lavic, vč. výměny podkladové vrstvy a montáže nových a opravených konstrukcí, dále došlo k impregnačnímu nátěru štítu, pořízení venkovního mobiliáře a údržbě zeleně. Součástí projektu byla také výměna konopného lana ke zvonu kostela.

### Pořízení lesnické techniky v obci Dlouhomilov



V rámci dotace obec Dlouhomilov pořídila 3 křovinořezy a jednu řetězovou pilu.

### Molo u zámeckého rybníka v zámeckém parku v Loučné nad Desnou



Realizace projektu umožnila postavení mola na rybníce a vytvoření bezpečného vyhlídkového a odpočinkového místa pro návštěvníky v zámeckém parku v Loučné nad Desnou.

### Oprava střechy kostela sv. Mikuláše v osadě Mladoňov, obec Nový Malín



Realizací projektu byla provedena oprava a sanace krovu, včetně ošetření nátěrem proti hmyzu, dřevokazným houbám a plísním. Následně byla položena nová střešní krytina, a to břidlice, která lépe vyhovuje daným podmínkám i rázu krajiny.





# Zpráva o hospodaření k 31. 12. 2011

Dle usnesení č. 1/2006 Valné hromady občanského sdružení MAS Šumperský venkov byly vyfakturovány za rok 2011 členské příspěvky obcím a podnikatelským subjektům v celkové výši **331.310 Kč**. Celková výše nezaplacených faktur ke dni **31.12.2010** činila: **189.355,27 Kč**.

Stav bankovního účtu k 31. 12. 2011 ..... 37.565,24 Kč

Stav pokladny k 31. 12. 2011 ..... 1.586,00 Kč

Neuhrazené závazky k 31. 12. 2011 ..... 0,00 Kč

V průběhu roku 2011 obdržela MAS Šumperský venkov tyto dotace:

SZIF – přiznal dotaci ve výši 484.516 Kč – na projekt s názvem „Z lázní do lesů a hor, to je náš krásný region“.

Dotace Olomoucký kraj - živý venkov – ve výši 325.000 Kč

**Účtová třída 6 – výnosy celkem: ..... 1.212.630,70 Kč**

Spotřeba materiálu ..... 67.872,00 Kč

Cestovné ..... 54.465,00 Kč

Nájem, služby ..... 86.139,00 Kč

Poštovné ..... 2.836,00 Kč

Mzdové náklady, odvody ..... 575.721,00 Kč

Poplatky, bankovní poplatky ..... 12.698,00 Kč

**Účtová třída 5 – náklady celkem: ..... 799.731,00 Kč**

**ZISK ..... 412.899,70 Kč**

# Informace pro žadatele



## Co je místní akční skupina?

Místní akční skupina (zkráceně „MAS“) je zcela nový typ trojstranné vzájemné spolupráce veřejného sektoru, zástupců podnikatelské sféry a neziskového sektoru působících ve vymezeném území.

Místní akční skupina je subjektem pracujícím v souladu s principy iniciativy Evropské unie nesoucí název LEADER, jenž s sebou přináší určité zvláštnosti výrazně se odlišující od jiných programů:

- **Princip partnerství** – o dalším rozvoji regionu má rozhodovat co nejširší spektrum místních partnerů (obce, podnikatelské subjekty, neziskové organizace a další subjekty činné v regionu). Tyto subjekty vytvoří na základě společné práce pilotní strategii rozvoje regionu.
- **Rozhodování na místní úrovni** – o přidělování finančních prostředků pro jednotlivé projekty v rámci realizace strategie rozvoje regionu nerozhodují ministerstva ani krajské úřady, ale prostřednictvím MAS sami občané příslušného regionu.
- Vznik MAS jako hlavního iniciátora a realizátora rozvojové strategie regionu je nutnou podmínkou čerpání finančních prostředků z programu LEADER na místní úrovni.

Místní akční skupinu musí zastřešit buď občanské sdružení vzniklé podle zákona č. 83/1990 Sb. o sdružování občanů, v platném znění, nebo obecně prospěšná společnost.

### Hlavní úkoly MAS jsou následující:

- iniciovat vznik rozvojové strategie regionu na základě konsensu co nejširšího spektra místních partnerů,
- na základě rozvojové strategie regionu zpracovat žádost o přidělení finančních prostředků na její realizaci,
- vyhlásit výzvu k podávání projektů,
- provést výběr projektů na základě předem určených kritérií až do celkové výše finančních prostředků, které má k dispozici,
- kontrolovat správnost využití finančních prostředků v průběhu realizace projektů.

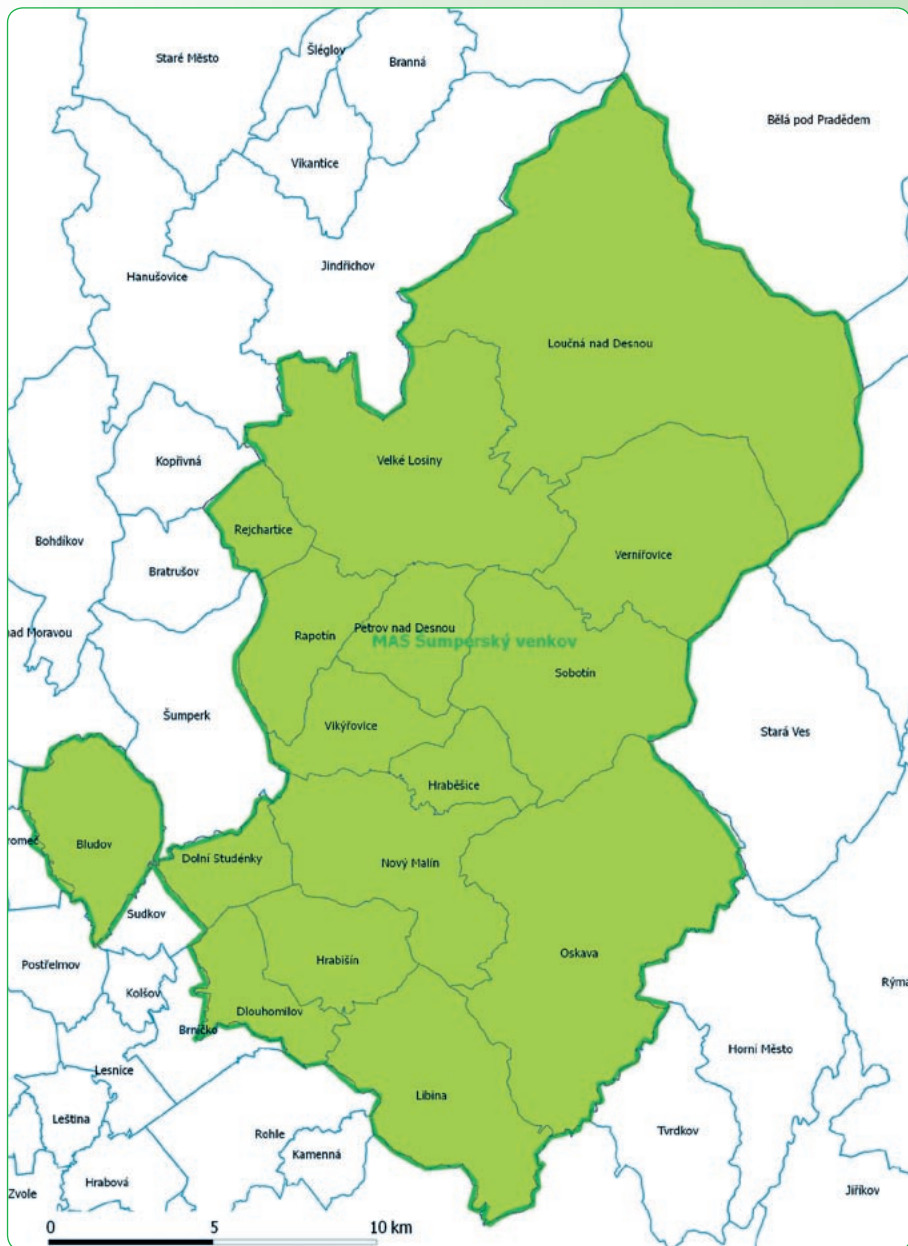
Přiděl finančních prostředků pro MAS není automatický. MAS musí prokázat v rámci předložené strategie, že finanční prostředky přidělené regionu budou skutečně smysluplně využity pro rozvoj regionu a financované projekty budou skutečně řešit strategicky nejdůležitější problémy rozvoje území.

## MAS Šumperský venkov

Dne 27. 3. 2006 bylo na Ministerstvu vnitra ČR zaregistrováno občanské sdružení Místní akční skupina Šumperský venkov (dále jen MAS) se sídlem Nový Malín 240, IČ: 270 25 675, které si klade za cíl především podpořit rozvoj venkovského prostoru daného území, a to zejména činnostmi ve prospěch obcí, neziskových organizací, drobných podnikatelů, malých a středních podniků a dalších subjektů působících na daném území, s ohledem na ochranu přírody a krajiny. Hlavním důvodem vzniku organizace byla příprava mikroregionu na program Evropské unie LEADER v programovém období 2007 - 2013, který podporuje rozvoj venkovských oblastí. Nejdůležitějším úkolem sdružení je zejména vytvoření a následně naplnění rozvojové koncepce a strategie a rozvíjení mezisektorové spolupráce.



## MAS Šumperský venkov



MAS Šumperský venkov má 33 členů a zahrnuje území 15 obcí s celkem 26,5 tisíci obyvateli. Na jaře roku 2009 MAS uspěla se svým Strategickým plánem LEADER „Z lázní do lesů a hor, to je náš krásný region“ a získala tak alokaci 20 milionů Kč pro období let 2009 – 2013. Výzvy pro potenciální žadatele jsou vyhlášovány vždy 1x ročně v letních měsících a oblasti podpory, tzv. „fiche“, jsou následující:

## FICHE 1 - Vítá vás vstupní brána Jeseníků I

### Cíl

Prezentace regionu jako vstupní brány Jeseníků, podpora rozvoje cestovního ruchu v území, propagace regionu jako ideálního místa pro aktivní dovolenou s pestrým sportovním, relaxačním, kulturním vyžitím, množstvím historických, kulturních a technických pamětihodností, velkou tradicí lázeňství a silnou kulturní identitou, zároveň také jako ideálního místa pro konání lyžařských výcviků, škol v přírodě, dětských táborů, a to i pro postižené děti (lázně, možnosti hippoterapie, rozvoj kreativity pomocí tradičních řemesel), podpora rozvoje lázeňství apod. Vedlejším cílem fiche je vylepšení podmínek pro sportovní a relaxační vyžití obyvatel blízkých měst (ambulanti lázeňská péče, plnohodnotné provozování letních a zimních sportů v blízkosti bydliště, podpora příměstského cestovního ruchu).

### Příjemci dotace

- fyzické a právnické osoby podnikající v zemědělské výrobě
- nezemědělské podnikatelské subjekty, pouze pokud mají kratší, než dvouletou historii podnikání v oblasti cestovního ruchu ke dni podání Žádosti o dotaci

### Typy aktivit

- výstavba, rekonstrukce, modernizace a vybavení ubytovacích a stravovacích zařízení
- budování, obnova a vybavení dalších zařízení poskytující služby v cestovním ruchu (rekreační sportoviště, půjčovny, úschovny apod.)
- zpracování projektové dokumentace a studií



## FICHE 2 - Vítá vás vstupní brána Jeseníků II

### Cíl

Podpora rozvoje cestovního ruchu v území, budování regionu jako ideálního místa s pestrou rekreační infrastrukturou pro aktivní dovolenou se širokými možnostmi sportovního, relaxačního, kulturního využití, množstvím historických, kulturních a technických pamětihodností, velkou tradicí lázeňství a silnou kulturní identitou, zároveň také jako ideálního místa pro konání lyžařských výcviků, škol v přírodě, dětských táborů, a to i pro postižené děti (lázně, možnosti hippoterapie, rozvoj kreativity pomocí tradičních řemesel), podpora rozvoje lázeňství apod. Vedlejším cílem fiche je vylepšení podmínek pro sportovní a relaxační využití obyvatel blízkých měst (ambulantní lázeňská péče, plnohodnotné provozování letních a zimních sportů v blízkosti bydliště, podpora příměstského cestovního ruchu).

#### Příjemci dotace

- nestátní neziskové organizace
- nezemědělské podnikatelské subjekty pouze pokud mají kratší, než dvouletou historii podnikání v oblasti cestovního ruchu ke dni podání Žádosti o dotaci
- zájmová sdružení právnických osob
- zemědělský podnikatel, tzn. fyzická nebo právnická osoba, který podniká v zemědělské výrobě

#### Typy aktivit

- budování, obnova a rekonstrukce turistických stezek (peší, cyklistické, hippoturistické) včetně odpočívadel a značení v terénu
- budování doprovodné infrastruktury (parkoviště, přístupové cesty atd.)

## FICHE 3 - Naše vesnice - příjemné místo k životu

### Cíl

Na jedné straně učinit obce atraktivními z hlediska kvality bydlení a životního prostředí jako takového a přilákat mladé rodiny k životu na venkově v blízkosti regionálního centra, na druhé straně pak zabránit vzniku syndromu tzv. spících obcí a začlenit novousedlíky do společenského dění v obcích.

#### Příjemce dotace

- obce a svazky obcí
- nestátní neziskové organizace
- církve a jejich organizace

#### Typy aktivit

- zachování a obnova tradičního vzhledu obcí
- rekonstrukce, obnova a vytváření cenných prvků v intravilánu obcí
- zkrášlování veřejných prostranství
- zapojení veřejnosti do plánování vzhledu veřejných prostranství
- zpracování projektových a technických dokumentací
- rekonstrukce kulturních, společenských a sportovních zařízení
- posílení kulturního a společenského života
- rekonstrukce, budování a vybavení vzdělávacích a volnočasových zařízení



## FICHE 4 - Lesů ráj

### Cíl

Efektivní využívání potenciálu lesa coby obnovitelného zdroje přírodního bohatství. Cíl se vztahuje jednak na obnovu a výchovu lesních porostů, využití odpadu lesa na výrobu ekologické energie a zároveň na ohleduplné využití lesa pro radost a poučení jak návštěvníků z řad obyvatel regionů, tak turistů.

#### Příjemce dotace

- fyzická nebo právnická osoba hospodařící v lesích, které jsou ve vlastnictví soukromých osob nebo jejich sdružení s právní subjektivitou, nebo jsou ve vlastnictví obcí nebo jejich svazků.
- obec nebo svazek obcí hospodařící v lesích, které jsou ve vlastnictví soukromých osob nebo jejich sdružení s právní subjektivitou, nebo jsou ve vlastnictví obcí nebo jejich svazků.

#### Typy aktivit

- výstavba, modernizace, rekonstrukce a celková oprava lesních cest včetně souvisejících objektů a zařízení sloužících k lesnímu hospodářství
- pořízení strojů a zařízení pro budování a údržbu lesních cest, stezek, chodníků a meliorací, hrazení bystřin
- pořizování strojů a zařízení pro obnovu a výchovu lesních porostů a prvotní zpracování dříví ekologickými technologiemi

## FICHE 5 - Doklady minulosti

### Cíl

Cílem je hlavně využít potenciálu regionu pokud jde o množství a význam kulturních památek v něm se nacházejících. Bohužel ne všechny jsou ve stavu, v jakém by přilákaly návštěvníky, některé z nich jsou dokonce pro nevyhovující stav uzavřené a veřejnosti nepřístupné. Proto si tato fiche klade za cíl přispět k jejich obnově a tímto zatraktivnit region. Jde však o víc, prostřednictvím zamýšleného budování stálých výstavních expozic a muzeí chceme obyvatelům i návštěvníkům regionu nabídnout možnost poznání bohaté historie a kultury regionu, což značnou mírou přispěje k posílení pocitu regionální identity a hrdosti.

#### Příjemce dotace

- obce a svazky obcí
- nestátní neziskové organizace
- zájmová sdružení právnických osob
- církve a jejich organizace

#### Typy aktivit

- zpracování studií obnovy a využití památek, programů regenerace památkově významných území, soupisů a map památek na venkově, plánů péče, geodetických prací
- stavební obnova (rekonstrukce, modernizace, statické zabezpečení) památkových budov a ploch
- revitalizace historických parků a alejí
- nákup budov, strojů a zařízení, vybavení
- investice na realizaci výstavních expozic, muzeí s nabídkou místních kulturních a historických zajímavostí
- restaurátorské práce na věcech movitých i nemovitých



## FICHE 6 - Podpora podnikání

### Cíl

Má-li se život na venkově udržet a rozvíjet, je především nutné, v období prudkého poklesu objemu zemědělské výroby, vytvořit nové pracovní příležitosti a směřovat zemědělské podniky k nejrůznějším udržitelným činnostem. Nejvýznamnějšími cíli této fiche jsou tvorba nových pracovních příležitostí, zvýšení životní úrovně venkovského obyvatelstva, rozvíjení ekonomických aktivit na venkově s cílem dosáhnout zvýšení konkurenceschopnosti regionu, mj. prostřednictvím podnícení místních obyvatel (zejm. novousedlíků) v přesunu místa podnikání do místa bydliště.

#### Příjemce dotace

- fyzické i právnické osoby podnikatelé, které splňují podmínky pro zařazení do kategorie mikropodniků, žadatel nesmí být zemědělský podnikatel
- fyzické a právnické osoby, které podnikají v zemědělské výrobě
- skupina osob sdružená smlouvou o sdružení

#### Typy aktivit

- přednostně bude podporována drobná výroba a řemesla jako např. truhlářská výroba, tesařství, kovářství, zámečnictví, výroba keramiky, malířství, stavebnictví, instalace vody, topení, plynu, elektro, zahradnictví, čalounictví atd.
- podpora nejrůznějších služeb pro hospodářství (opravy strojů, zařízení), sociální služby (hlídání dětí, ošetřování) a další služby, o které je v regionu zájem - kadeřnictví, kosmetika, masáže apod.
- výstavba a modernizace bioplynových stanic, kotelen a vytopen na biomasu, popř. zařízení na výrobu tvarovaných biopaliv.

## FICHE 7 – Živý venkov

### Cíl

Na jedné straně učinit obce atraktivními z hlediska kvality bydlení a životního prostředí jako takového a přilákat mladé rodiny k životu na venkově v blízkosti regionálního centra, na druhé straně pak zabránit vzniku syndromu tzv. spících obcí a začlenit novousedlíky do společenského dění v obcích.

#### Příjemce dotace

- obce a svazky obcí
- nestátní neziskové organizace
- církve a jejich organizace

#### Typy aktivit

Podpora bude směřována na zajištění občanského vybavení a služeb v oblasti veřejné správy, školství, kultury, zdravotnictví a soc. služeb, činnosti spolků a církve, předškolní a mimoškolní péče o děti, základní obchodní infrastruktury, tělovýchovy a sportu.

- vyvrácení rozšířeného dogmatu, že vesnice je méněcenným místem k bydlení než město, prezentace venkova jako ideálního a zdravého místa k bydlení
- probuzení kulturního života v malých obcích
- budování a posilování regionální identity a hrdosti
- zapojení dětí (dětský sněm MAS) a žen do plánů rozvoje venkova

## Členové MAS Šumperský venkov:



- Veřejný sektor:** obce Bludov, Dlouhomilov, Dolní Studénky, Hraběšice, Hrabšířin, Libina, Loučná nad Desnou, Nový Malín, Oskava, Petrov nad Desnou, Rapotín, Rejchartice, Sobotín, Velké Losiny, Vernířovice a Vikýřovice.
- Soukromý a neziskový sektor:**

NÁZEV	SÍDLO	ZÁSTUPCE
Bludovská a.s.	Špalkova 156, Bludov	Ing. František Snášel
Hrado a. s.	Hrabšířin 238	Jaroslav Příbyl
Hornet Tour	Dolní Studénky 155	Ing. Radim Sršeň
KOM-FOREST CZ s. r. o.	Nový Malín	Miroslav Kolínek
Lesní statek Třemešek v.o.s.	Tomáš Matoušek	Tomáš Matoušek
Martin Kania	Nový Malín 212	Martin Kania
Mespol Medlov a. s.	Medlov 238	Josef Sedláček
Na dobré cestě o. p. s.	Nový Malín 112	Tomáš Pospíšil
Okr. Agrární komora Šumperk	Nemocniční 53, Šumperk	Ing. Radek Musil
TJ Sokol Dolní Studénky	Dolní Studénky 152	Jaroslav Horáček, ml.
ZŠ a MŠ Oskava	Oskava 66	Mgr. Stanislav Lysák
TJ Sokol Lázně Velké Losiny	U Hřiště 652	Josef Mrnka
Zdeněk Hubáček, Rapotín	U Výzkumníků 267	Zdeněk Hubáček
SDH Dolní Studénky	Dolní Studénky 106	Michal Strnad
Český svaz žen Dolní Studénky	Dolní Studénky 31	Helena Macková
Stanislav Mořka	Klepáčov 35	Stanislav Mořka
SDH v Dolní Libině	Dolní Libina 143	Mgr. Ing. Tomáš Kobza
Penzion Goll, Loučná nad Desnou	Kociánov 70	Petr Strnad
Ruční papírna Velké Losiny, a.s.	Velké Losiny 9	Ing. Jan Jurčík
Klub osadníků u Oskavy	Oskava 112	Anna Beránková
Přátelé KOPRETIN o.s. Vikýřovice	Vodní 626, Vikýřovice	Eva Škrabalová
„Občanské sdružení pěstitelé a chovatelé“ Vernířovice	Vernířovice 215	Ing. Bořivoj Hojgr





## Organizační struktura MAS

**Předseda sdružení:** Josef Minář, starosta Obce Nový Malín

**Mistopředseda sdružení:** Ing. František Snášel, předseda představenstva společnosti Bludovská, a. s.

### Valná hromada MAS:

Valná hromada je nejvyšším orgánem MAS a tvoří ji všichni členové MAS. Do působnosti Valné hromady patří zejména schvalování stanov MAS a jejich změn, volba statutárních zástupců MAS a členů Výběrové komise a Programového výboru, projednání zprávy o hospodaření a činnosti MAS, schvalování přijetí člena MAS, rozhodnutí o vyloučení člena MAS a další.

### Programový výbor MAS:

Programový výbor je výkonným orgánem MAS a současně orgánem pro tvorbu SPL MAS. Svolává jej předseda MAS. Mezi hlavní úlohy Programového výboru patří zejména hodnocení a zpracování informací relevantních pro tvorbu SPL, komunikace s pracovními skupinami MAS a jejich ustavení, konzultace výběru projektů s Výběrovou komisí, schvalování vybraných projektů a jejich předložení Valné hromadě, kontrola hospodaření s majetkem MAS aj. V současné době pracuje Programový výbor v tomto složení:

- obec Hrabíšín, zastoupena starostkou Ladislavou Holoušovou
- obec Loučná nad Desnou, zastoupena starostou Ing. Pavlem Martinkem
- společnost Hrado, a. s., zastoupena Jaroslavem Přibylem
- TJ Sokol Lázně Velké Losiny, zastoupena Josefem Mrnkou
- TJ Sokol Dolní Studénky, zastoupena Mgr. Vlastou Sršňovou

### Výběrové komise MAS

Do působnosti Výběrové komise patří zejména třídění, hodnocení a výběr projektů podle předem stanovených kritérií a provádění dalších souvisejících činností.

- obec Bludov, zastoupena starostou Ing. Pavlem Stonem
- obec Sobotín, zastoupena starostkou Ivetou Fojtíkovou
- obec Velké Losiny, zastoupena starostou Ing. Norbertem Přefferem
- CK Hornet Tour, zastoupena Ing. Radimem Sršněm
- OSVČ, obec Rapotín, zastoupena Zdeňkem Hubáčkem
- Měspol Medlov, a. s., zastoupena ředitelem Josefem Sedláčkem
- SDH v Dolní Libině, zastoupena Mgr. Ing. Tomášem Kobzou

### Pracovní skupiny

V MAS byly jakožto neformální pomocné orgány ve vztahu ke komunikaci s veřejností a tvorbě SPL ustaveny pracovní skupiny. Tyto se podle svého složení zabývají mapováním a řešením aktuálních tematických oblastí života v regionu. Ruku v ruce s tímto jde i jejich aktivní zapojení se do tvorby SPL. Pracovní skupiny:

- „Šumperský venkov – můj domov“
- „Prosperující a udržitelný region“
- „Region, který stojí za to vidět a o kterém je slyšet“
- „Šumperský venkov – dobré místo pro děti a mládež“
- „Pomáhejme slabším“



## Sněm mládeže MAS

Sněm mládeže je složen z dětí a mládeže žijících na území MAS ve věkovém rozmezí 11 – 25 let. Tento více-méně poradní a iniciační orgán MAS byl ustaven hlavně z důvodu dání možnosti mladým lidem vyjádřit se k rozvojovým tendencím regionu a v určitém směru je ovlivnit. Pochopitelně i výstupy z jednání Sněmu mládeže nacházejí svůj odraz ve Strategickém plánu LEADER.

## Výbor žen MAS

V obcích působnosti MAS existují a na velice dobré úrovni fungují zájmová sdružení určená pro ženy (např. Libina – mateřské centrum Libísek, Dolní Studénky – Svaz žen, Bludov, Hraběšín – Klub žen, Nový Malín – Spolek pro ženy). Snahou MAS je sjednocení a kooperace činností uvedených subjektů a rozšíření jejich působnosti i do obcí, v nichž žádná obdobná organizace neexistuje. Tento úkol si jako jeden ze svých cílů vytyčil výbor žen MAS.

## Charakteristika území MAS

Území MAS o velikosti 377,35 m<sup>2</sup> se rozprostírá z velké části v Šumperské kotlině, zasahuje do kopců Hraběšické hornatiny, podhůří Nížkého Jeseníku, Úsovské vrchoviny a po své západní hranici rovněž do Hanušovické vrchoviny. Nadpoloviční většinu rozlohy území zaujímají lesní porosty. Průměrná nadmožská výška daného území je 425 m. n. m., nejvyšším bodem je Mravenečník (1350 m. n. m.), na jehož vrcholu se nachází jedna z nejvýše položených větrných elektráren v Evropě, průměrná teplota činí 7,3° C a průměrné srážky dosahují hodnoty 807 mm. Zkoumané území se řadí spíše mezi chladné oblasti. Mezi charakteristické rysy regionu, pokud jde o podnebí se řadí vysoké hodnoty srážek s poměrně vydatnými dešti, vysokou sněhovou pokrývkou v zimních měsících a dlouhodobým táním, čímž se zvyšuje vodnost v regionu pramenících vodních toků.

Společným znakem regionu je dále **velký podíl lesní půdy**, jedná se o **více než 50 %** celkové výměry rozlohy oblasti. Lesy na našem území jsou v poměrně zachovalém stavu, neboť jejich nadmožská výška nedosahuje, až na malé výjimky, do vegetačního bukosmrkového pásma a výše. Nejrozsáhlejší lesní komplexy ve správě Lesů ČR s. p. navazují na obce Nový Malín, Sobotín, Hraběšice, Oskava a Loučná nad Desnou. Tuto skutečnost je možné využít ve směru prohlubování spolupráce s místními zemědělci za účelem spalování biomasy, popř. výstavby bioplynové stanice.

V mikroregionu v minulosti převládala zemědělská činnost, ale v současné době dochází k jejímu poklesu, a to hlavně z důvodu zrušení JZD. Další z nesporných příčin je pak snižování odbytu zemědělské produkce.

Krásná příroda s jedinečným množstvím lesů v sobě skrývá vysoký potenciál v oblasti rozvíjení cestovního ruchu, což umocňuje mimo jiné skutečnost, že území je doslova protkáno množstvím turistických tras a cyklostezek vedoucích k mnoha historickým a přírodním skvostům tohoto kraje. Nezanedbatelný potenciál území lze spatřovat rovněž v rozvíjejícím se lázeňství v obcích Bludov a Velké Losiny, což činí region značně atraktivním a hojně navštěvovaným. K oblíbě turistů přispívá bezpochyby přítomnost unikátní Ruční papírny Velké Losiny, jež se, jak napovídá sám název, zabývá ojedinělou výrobou tradičního ručního papíru. Dle dostupných informací se jedná o poslední papírnu tohoto druhu v Evropě. Součástí uvedeného významného objektu je i jedinečné muzeum ručního papíru. Mezi turisticky nejatraktivnější pamětihodnosti regionu dále patří Zámek Velké Losiny, smutně proslulý čarodějnickými procesy. Jak známo, v českých zemích docházelo k čarodějnickým procesům jen lokálně a Jesenícko, resp. Losinsko, bylo jednou z takových lokalit. Další celorepublikovou raritou je přečerpávací vodní elektrárna Dlouhé Stráně, z kulturních akcí nadregionálního významu jmenujme divadelní přehlídku Losinské kulturní léto či mezinárodní hudební festival Hudba bez hranic.



## Sportovní vyžití



Region nabízí smysluplné využití volného času a aktivního odpočinku jak v letním, tak zimním období. Zejména pak oblíbená lyžařská střediska (Skřítek, Červenohorské sedlo, Přemyslov), nacházející se v území působnosti MAS, dosahují celorepublikového až mezinárodního významu. V rámci následujícího výčtu nejnavštěvovanějších míst si jistě každý přijde na své:

### Lyžařské areály v Loučné nad Desnou

Vynikající sněhové podmínky a rozmanitost lyžařských terénů činí z Jeseníků úžasně místo pro zimní dovolenou. V těsné blízkosti Loučné nad Desnou, či dokonce přímo v obci lze využít služeb několika zimních středisek se širokou paletou sjezdových terénů, freeridů, snowparků a dalších zábavných zařízení. Samozřejmostí jsou dlouhé kilometry pravidelně udržované bílé stopy. Na své si zde přijdou jak zkušení milovníci bílých sportů, tak začátečníci v této oblasti.

- **Ski areál Červenohorské sedlo** – jeden z nejoblíbenějších skiareálů v ČR s osmi vlekly a nočním lyžováním, v areálu se nachází stejnojmenný hotel a další apartmány
- **Ski areál Penzion Oaza** – u penzionu se nacházejí tři vlekly, z toho jeden o délce 50 m pro nejmenší
- **Ski areál Kareš** – areál s třemi vlekly, vhodný pro méně náročné lyžaře
- **Ski areál Šindelná** – areál s třemi vlekly, vhodný pro méně zkušené lyžaře
- **Ski areál Přemyslov** – patří mezi nejmodernější lyžařská střediska v oblasti Jeseníků, vybudován v letech 2006 – 2007 za spolufinancování Ministerstva pro místní rozvoj ČR a Evropské unie
- **Ski areál Kocian** – lyžování přímo v obci Loučná nad Desnou, poblíž se nachází Rybářská bašta

### Lyžařský areál Klepáčov

Lyžařské středisko Klepáčov se nachází ve stejnojmenné místní části obce Sobotín. První kotvičkový vlek byl v obci postaven v roce 1975. V současnosti jsou v provozu čtyři vlekly. Celková délka sjezdovek je více než 1,3 km. V roce 2003 bylo ve středisku vybudováno zařízení pro výrobu technického sněhu na nejdelší červené sjezdovce, která je komplexně osvětlena pro večerní lyžování. Středisko bylo také vybaveno odbavovacím systémem a rozšířila se nabídka jízdového. Ve středisku byla z dotačního titulu Ministerstva pro místní rozvoj ČR nedávno vybudována nová vícefunkční budova.

### Lyžařský areál Hraběšice

Návštěvníkům jsou k dispozici dva vlekly včetně umělého zasněžování a možnosti večerního lyžování, představuje ideální místo pro příměstskou turistiku.

## Běžecské a turistické trasy

- **Skřítek** - pro běžkaře jsou připraveny upravené běžecské okruhy tratě „Bud' fit!“ různých náročností. Velkou část horského sedla Skřítek zaujímá národní přírodní rezervace Rašeliniště na Skřítku, mezinárodně chráněné území rozsáhlých rašelinišť s charakterem tundry a četnými druhy specificky orientovaných rostlin.
- **Šerák - Červenohorské sedlo - Švýčárna – Praděd** – oblíbená hřebenová turistická (částečně i cyklistická) trasa, v zimě strojově upravovaná pro běžkaře s napojením rovněž na Loučnou nad Desnou
- **Šumperk – Nový Malín – Hraběšice** – strojně upravované, rovněž ideální podmínky pro příměstskou turistiku a využití volného času pro obyvatele okresního města Šumperka, dále velké množství běžecských tras v rámci uvedených lyžařských středisek
- **Rejchartice** - rovněž ideální místo k pěstování příměstské turistiky díky výborným podmínkám pro chatování, množství turistických stezek a v zimě upravených běžecských tras

## Cyklotrasy

Území MAS je protkáno sítí značených cyklotras pro silniční i horská kola. V současné době je budována cyklostezka vedoucí podél silnice č. II/446 spojující město Šumperk s Novým Malínem, která slouží rovněž k regionálnímu propojení měst Šumperk a Uničov. V budoucnu se plánuje výstavba páteřní cyklostezky napříč územím MAS z Loučné nad Desnou až do Dolních Studének.

## Horolezecká oblast Rabštejn

Skály v okolí zříceniny hradu Rabštejn patří mezi největší a neznámější lezecké oblasti v Jeseníkách a na severní Moravě vůbec. Jsou utvořeny z amfibolické břidlice, která v místě erozivního odkryvu měkkých hornin vytváří bizarní věže. Z hlediska lezení je skála pevná a bohatě členěná a umožňuje jak stěnové lezení, tak lezení v převisích, komínech a spárách. Skalní oblast Rabštejn se nachází se v jižním výběžku hřebene Hrubého Jeseníku, cca 5 km jižně od sedla Skřítek, přes které prochází silnice I. třídy č. 11 z Rýmařova do Šumperka. Nedaleko se nacházejí známé Rešovské vodopády blízko vodní nádrží Mostkov a nově vybudovaným rybníkem Pod Trianglem s možností rybolovu.

## Bradlo

Státní přírodní rezervace, nejvyšší hora Úsovské vrchoviny s mohutnou soustavou skal a skalek. Jako pozoruhodná dominanta kraje již po staletí láká milovníky přírody. Upravená vyhlídka na hřbetu Bradla otevírá překrásnou panoramu, které patří k nejzajímavějším na Moravě vůbec. Za pěkného počasí odtud jsou k vidění pohoří Moravy od Králického Sněžníku a Jeseníků až po Hostýnské vrchy a Chřiby.

## Vodní nádrž Krásné

Lokalita je hojně využívána jako turistické a rekreační centrum s možností koupání v přírodě. Součástí je chatařská oblast s možností ubytování.



## Sportovní letiště u Šumperka

nacházející s v k. ú. Nový Malín umožní zájemcům pohled na region z ptáčích perspektivy při vyhlídkovém letu či přímo skoku padákem.

## Rybník Kocián

Vedle bohatého sportovního vyžití nabízí obec Loučná lákadlo pro milovníky rybaření či jen rybích pochutin v podobě rybníku Kocián a přilehlé stylové restaurace Rybářská bašta. Ta za svůj moderní vzhled a vybavení získala bramborovou medaili v soutěži stavba roku Olomouckého kraje 2002. Návštěvníkům se nabízí možnost vlastními silami ulovit rybu a tu pak předat šéfkuchaři k profesionální přípravě podle jejich vlastního přání.



Rabštejn



Vodní nádrž Krásné



Bradlo

## Kulturní památky, turistické zajímavosti



Území působnosti MAS má rozhodně co nabídnout, a to nejen díky jedinečným pamětihodnostem a přírodním skvostům, ale i pestrému společenskému dění a poměrně rozsáhlé nabídce možností trávení volného času.

Region má bohatou historii a poměrně velké množství unikátních historických a přírodních památek. S územím jsou úzce spjaty panovnické rody Žerotínů, Tunklů a Kleinů, které zde měly svá panství a velkou měrou přispěly k rozvoji území. Jedinečnost regionu dále dokladuje jeho spojitost se smutně proslulými tzv. čarodějnickými procesy v 16. století. Jak známo, v českých zemích docházelo k čarodějnickým procesům jen lokálně a Jesenícko, resp. zejména losinské panství, bylo jednou z takových lokalit. Zámek ve Velkých Losinách sloužil jako inkviziční tribunál kam byl pozván Jindřich Boblig ze Šumperka, jenž započal „hon na čarodějnice“ v pravém slova smyslu. O čarodějnických procesech byla napsána kniha a natočen film s názvem „Kladivo na čarodějnice“, natočený právě v prostředí losinského zámku. Jen pro zajímavost – ve filmu se jako mučící nástroj objevuje křeslo plné hřebů, na kterém se však v našich zemích nikdy nemučilo. Filmaři si jej jako rekvizitu vymysleli a poté ho ponechali v losinském zámku, kde je možno jej dodnes zhlédnout.

Mezi nejvyhledávanější místa lze vedle renesančního zámku ve Velkých Losinách zařadit také Ruční papírnu Velké Losiny, jež se, jak napovídá sám název, zabývá ojedinelou výrobou tradičního ručního papíru. Dle dostupných informací se jedná o poslední papírnu tohoto druhu v Evropě. Součástí uvedeného významného objektu je i jedinečné muzeum ručního papíru. Mezi turisticky nejatraktivnější pamětihodnosti regionu dále patří zámek Bludov s muzeem slavného českého malíře Adolfa Kašpara, Zemědělský skanzen a Veterán muzeum v Rapotíně, lázně v Bludově a Velkých Losinách. Další celorepublikovou raritou je přečerpávací vodní elektrárna Dlouhé Stráně.

Rovněž pokud jde o kulturní dění v regionu, skýtá se jeho návštěvníkům možnost zhlédnout akce nadregionálního, resp. mezinárodního významu, mezi něž patří zejména mezinárodní hudební festival Hudba bez hranic, pořádaný přímo MAS Šumperský venkov ve spolupráci s obcí Dolní Studénky, či divadelní přehlídka Losinské kulturní léto, konající se v areálu Zámku Velké Losiny. Mezi další významné kulturní akce lze řadit oblíbenou čarodějnickou Noc na Rabštejně připadající na vždy 30. 4., Vánoce v ruční papírně, oblastní kolo Trampské porty v obci Bludov či festival mažoretek v obci Libina.

V regionu jsou pro jeho vhodné podmínky pořádaný také významné sportovní akce, jako např. Mistrovství ČR ve sjezdovém i klasickém lyžování, Mistrovství ČR v motokrosu (koná se v obci Rapotín), Mistrovství Evropy družstev horské služby a záchranářů (oblast Červenohorského sedla), mezinárodní cyklistický Závod míru (etapa výjezdu na elektrárnu Dlouhé Stráně) a další.



## Bludov



je situován asi 4 km jihozápadně od okresního města Šumperk v nejsevernější části Hornomoravského úvalu. Území katastru Bludov se svažuje zhruba od severu k jihu a náleží ke třem horopisným celkům. Od severu sem zasahuje **Branenská vrchovina**, převážně zalesněná od vrcholů až po 350 - 400 m n. m. Při severní hranici katastru je jeho nejvyšší bod - vrchol Chocholíku (550 m n. m.). Nižší položený zbytek území je až na výjimky bezlesý a je využíván zemědělsky. Mírně zvlněná plošina jihovýchodní části území patří k **Šumperské kotlině**. Jihozápadní část katastru, v níž leží obec i lázně Bludov je zvlněna jen nepatrně a je součástí **Mohelnické brázd**.

- **Bludovský zámek a zámecký park** – zámek založen v 18. století, původně byl ve vlastnictví panského rodu Žerotínů. Zámecký park je plný vzácných druhů rostlin a dřevin (lípa malolistá, liliovník tulipánokvětý), součástí parku je i přírodní partie tzv. gryngle, kde se nacházejí vzrostlé stromy domácího původu, součástí areálu je Muzeum Adolfa Kašpara (narozen v Bludově)



- **Bludovské zvony** z let 1598 a 1599
- **Stavy lidové architektury**, statky čp. 126, 118, 513 a usedlosti čp.120,515
- **Měšťanská škola** – vznik datován k r. 1657
- **Bludovský hrad** - založení polovina 13. století



## Dolní Studénky



Jméno obce je v množném čísle použitou zdrobnělinou od slova studně. Pečetním znamením byla ve štítě postavená radlice. Trvalou součástí Dolních Studének je osada Králec. V roce 1980 byly Dolní Studénky s Králcem připojeny k Šumperku, ale v roce 1990 se opět osamostatnily. Katastr Dolních Studének o rozloze 852 hektary je na severozápadě lemován tokem řeky Desné, zvedá se k jihovýchodu a kopcem Drážníkem dosahuje výšky 506 m. První zmínka o obci je z roku 1353.

- **Zámek Třemešek** – památka renesanční architektury z roku 1587
- **Třemešské rybníky** – patří k několika málo zachovaným rybníkům velkého severomoravského rybníčního komplexu. Náleží k proslulé soustavě tunklovských rybníků z 15. století. Pro zpevnění hrází byly používány domácí druhy dřevin s bohatě vyvinutým a mohutným kořenovým systémem. Exemplaře dřevin, které se na hrázích zachovaly, patří spolu se stromořadími a jednotlivými stromy v areálu zámku na Třemešku a v okolí bývalých hospodářských budov zámku mezi nejstarší a nejmohutnější stromy na Šumpersku vůbec. Největší jírovec dosahuje obvodu 345 cm, výšky 25 m a stáří kolem 200 let, lípa srdčitá má obvod 560 cm, výšku 29 m a stáří 400 let, dub letní obvod



400 cm, výšku 25 m a stáří 400 let. Lokalita třemešských rybníků je místem výskytu mnoha rostlinných a živočišných druhů. Vzácným rostlinným prvkem je tu např. teplomilná závitka mnohokokenná, podobná okřešku vodnímu. Můžeme tu vidět chráněné druhy obojživelníků, a to rosničku zelenou, ropuchu obecnou, ropuchu zelenou, dále skokana hnědého a kuřku ohnivou. Vhodný úkryt tu nachází pěníce pokřovní, rákosník obecný, slípka zelenonohá, na vodní ploše, zejména podél ostrůvku, uvidíme kachnu březňačku, lysku černou, čírku obecnou a lžičáka pestrého.





## Dlouhomilov



Název je odvozen od osobního jména Dlíhomil. Ves je poprvé výslovně jmenována v pramenech k roku 1356. V roce 1960 k ní byla připojena do té doby samostatná obec Benkov. Celý areál leží ve střední nadmořské výšce 320 m, rozprostírá se severně od silnice z Brníčka do Šumperka a protéká jím potok Loučná. Je obklopený kopci Úsovské kotliny směrem od Šumperka k Bradlu.



- **Barokní farní kostel Všech Svatých** z druhé poloviny 18. století
- **klasicistní kříž (1779) a empírová socha sv. Jana Nepomuckého (1839)**

## Hraběšice



Vesnice byla nazvána po Hraběšovi ze Švábenic a Úsova. Do němčiny bylo jméno přejato v podobě Rabenseifen, a tím snadno spojeno s havranem (Rabe). Znamení havrana měla obec také na pečeti. Část Hraběšic byla osada katastrální obec Krásné. V roce 1976 byly Hraběšice připojeny k Šumperku a touto integrací ztratilo Krásné postavení relativně samostatné části. Od roku 1990 jsou Hraběšice opět samostatnou obcí. Katastr vesnice je z větší části vyplněn zalesněnou hornatinou, jež byla podle Hraběšic, jako nejvýznamnější lokality, pojmenována Hraběšická hornatina. Terén se zvedá z údolí hraběšického potoka proti severnímu a západnímu svahu Kamenného vrchu (952 m). Vesnice je rozložena na horním toku potoka a podél silnice ze Šumperka a Nového Malína do Rudoltic, má střední nadmořskou výšku 530 m a je lesnatým horstvem chráněna před drsnými větry.



## Hradišín



Německý název Rabersdorf byl spojován s havranem (Rabe) a ten byl také zobrazen na obecní pečeti. Již v letech 1938 – 1945 a opět v roce 1949 byly k Hradišínu připojeny obce Dolní Olešná, Horní Olešná a Loučky.

Katastr Hradišína o rozloze 1384 ha je pokryt vysočinou a Mladoňovským vrchem na východní hranici dosahuje výšky 547 m. Vesnice má nadmořskou výšku 352 m. První zmínka o obci je z roku 1358.

Obec je typicky zemědělskou lokalitou, průmysl byl zastoupen jen výrobou lihovin v meziválečném období.



## Libina



Název je odvozen od osobního jména Liba a znamená „Libovu ves, lhotu, stráň“. Částmi obce je rovněž Dolní Libina a Obědné. Pečetním znamením obce byl kostel provázený dvěma listnatými stromy.

Katastr Libiny o rozloze 2729 ha se zvedá východní částí do kopců Hraběšické hornatiny a severní hranici dosahuje Mladoňovským vrchem 547 m, na jihozápadě Bradlem 601 m. Vesnice má střední nadmořskou výšku 290 m. Libina je největší venkovskou obcí na Šumpersku.

Písemnými prameny je obec doložena k roku 1348.

- **Kostel sv. Jiří**
- **Nejsvětější Trojice** z r. 1796
- **empírový dům** z r. 1827 (čp. 204)
- **Mauzoleum rodiny Langerů** u hřbitova z počátku 20. století
- **Bradlo** - státní přírodní rezervace, nejvyšší hora Úsovské vrchoviny s mohutnou soustavou skal a skalek. Jako pozoruhodná dominanta kraje již po staletí láká milovníky přírody. Upravená vyhlídka na hřbetu Bradla otevírá překrásné panorama, které patří k nejzajímavějším na Moravě vůbec. Za pěkného počasí odtud jsou k vidění pohory Moravy od Králického Sněžníku a Jeseníků až po Hostýnské vrchy a Chřiby.

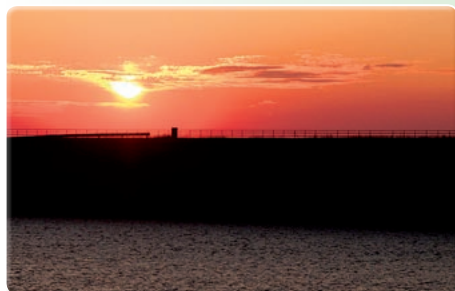


## Loučná nad Desnou



Obec najdeme v údolí řeky Desná, pod vrcholkem Mravenčnicku ( 1342 m.n.m.) a severovýchodním směrem od města Šumperk. Nejstarší částí obce Loučná nad Desnou je osada Rejhotice, jež vznikla ve 14. století jako dřevorubecká a hornická obec. První písemná zmínka o Rejhoticích je z roku 1577. Loučná se až do roku 1948 nazývala Vízmbek. Obec Vízmbek byla založena v 18. století v podzámčí nově vybudovaného zámku Vízmbek. V tomto období byly založeny i osady Kociánov a Filipov.

- **Zámek Loučná nad Desnou** s areálem parku, sochami a ohradní zdí, původně renesanční zámek přestavěný r. 1608 z dřevěného loveckého záměčku Přemkem ze Žerotína, V r. 1844 zámek získali železářští podnikatelé bratři Kleinové, kteří tu založili přírodní park se vzácnými dřevinami. Z důvodu dnes již nevyhovujícího technického stavu zámek bohužel není veřejnosti přístupný, snahou místních je zámek zrekonstruovat.
- Boží muka (**tzv. Čarodějnický sloup**) z r. 1883
- **Dlouhé stráně** – z Koutů se podél Divoké Desné dostaneme k unikátní přečerpávací vodní elektrárně Dlouhé Stráně. Horní nádrž je na vrcholu kopce Dlouhé Stráně ve výšce 1348 m a dolní nádrž na Divoké Desné ve výšce 822 m n. m. Mezi nimi je položena šachta s podzemní elektrárnou, která při vypuštění horní nádrže v energetických špičkách může dosáhnout výkonu 650 MW. Elektrárna je označována jako největší technický div České republiky. Jejím hlavním úkolem je vyrábět elektřinu z obnovitelných zdrojů energie. Princip výroby elektřiny spočívá v přečerpání vody z dolní nádrže do horní v době přebytku energie a opačně. Elektrická energie se pak vyrábí pomocí turbín. Přečerpávací elektrárnu mají možnost zájemci navštívit od dubna do srpna, vždy však po předchozí telefonické rezervaci návštěvy.





## Nový Malín



Dnešní pojmenování obce reaguje na skutečnost, že byla po odsunu německého obyvatelstva osídlena Čechy, kteří sem přišli z Českého Malína na Volyni. Starší název Frankštát ve významu „město Frankovo“. Od roku 1973 je částí Nového Malína osada Plechy. Pečetním znamením byla stavba kostela. Původní katastr Nového Malína o výměře 1980 ha (v roce 1992 jen 1963 ha) se většinou nachází v Šumperské kotlině, ale zalesněným výběžkem na východě zasahuje do kopců Hraběšické hornatiny až ke Kamennému vrchu (952 m).

Nadmořská výška obce činí 317 m.

Frankštát se poprvé připomíná v písemných pramenech k roku 1350.

Na katastru obce leží sportovní letiště Aeroklubu Šumperk, přírodní koupaliště Krásné (sloužící pro celé město a okolí), plocha pro zřízení autokempu. Zájímavostí obce Nový Malín jsou také:

- renesanční **kostel Narození Panny Marie** s křížkem v Novém Malíně, který byl r. 1705 barokně upraven. V interiéru lze nalézt nástrovní obrazy od I. Oderlitzkého z 1. poloviny 40. let 18. století, křížek je klasicistní kamenická práce z roku 1791 a nachází se v areálu kostela,
- **památník z roku 1947** připomínající umučení občanů Českého Malína na Volyni v roce 1943,
- **hradisko** - archeologická lokalita, nálezy z období lužické a slovanské kultury,
- barokní **kostel Svatého Mikuláše** z r. 1740 s křížkem **v Mladoňově**, osadě přináležející k Novému Malínu.

Díky své poloze je obec Nový Malín důležitým výchozím bodem pro turistiku a cykloturistiku, z jejího katastru již v dnešní době vedou lesní cesty využívané cykloturisty jako přístup do nejhezčích partií Jeseníků - mířících na jejich nejvyšší horu Praděd (trasa Skřítek - hlavní hřeben - Praděd) s dosud minimálně poškozeným životním prostředím. Obec má tedy poměrně vysoký potenciál pro rozvoj turistického ruchu regionálního významu. Navštivte obce šumperského venkova, je pro Vás připravena síť cyklostezek, jejíž součástí je 4 km dlouhá cyklostezka ze Šumperka do Nového Malína, která byla vybudována taktéž za podpory ROP Střední Morava - Evropskou unií z Evropského fondu pro regionální rozvoj, a která byla realizována a je plně v souladu s koncepcí rozvoje cykloturistických tras mikroregionu Šumperský venkov.



## Oskava



Obec se nazývá podle říčky Oskavy, jejíž jméno je spojováno se starogermánským označením jasanového lesa či porostu. V roce 1960 byly k obci začleněny obce Mostkov, Nemrlov, Bedřichov a Třemešek. Katastr o rozloze 9716 ha pokrývají do značné míry lesy a kopce s velkými výškovými rozdíly. Střední nadmořská výška je 340 m. Oskava jako lidské sídliště vznikla postupně, takže nelze přesně určit datum založení i první zmínky o této lokalitě v pramenech. První písemná zmínka je z roku 1358. Do seznamu chráněných památek byl v Oskavě zapsán pozoruhodný objekt sušárny lnu.

## Petrov nad Desnou



Název je odvozen od rychtáře Petra, zmiňovaného roku 1391. Ale již v roce 1354 propůjčil moravský markrabě výsady místní rychtě. Petrov měl v minulosti různé názvy např. Petrovice, Petersdorf (později s přídomkem „an der Tess“ - nad Desnou). Po dobu 2. světové války byl součástí Rapotína, pak byl až do roku 1980 samostatný, od té doby byl administrativně přiřazen k Sobotínu a od 1.1.2010 je opět samostatnou obcí. Obec se může pochlubit naučnou stezkou, která spojuje čtyři studánky (Petrovskou, Srnčí, U Kaliště a historickou Anenskou) a upozorňuje na výskyt vzácných druhů orchidejí a kapradin. Dále se u obce nachází naleziště granátů (tzv. „Granátovka“).





## Rapotín



Obec Rapotín leží na severní Moravě, v údolí řeky Desné, severovýchodně od okresního města Šumperk. Na severu je lemována malebným pohořím Jeseníku. Osm kilometrů dlouhá obec se rozkládá od města Šumperka až po Losinský zámek. Vesnice je v pramenech poprvé zmiňována v roce 1391. Na východní straně ji od obce Víkřovice a Petrova nad Desnou odděluje řeka Desná a na západní straně kopcovitý terén Hanušovické vrchoviny s kopci Městské skály s nadmořskou výškou 675 m a Bukový kopec 641 m. Střední nadmořská výška obce je 345 m. Do řeky Desné se zleva vlévá řeka Merta, zprava Losinka a Rejchartický potok.

- **Kamenný sloup** z r. 1678
- **Boží muka** (1618 – 1648)



## Rejchartice



Rejchartice, německy Riegersdorf, leží kolem horního toku Rejchartického potoka. Střední nadmořská výška 493 m, plocha obce 681 ha. První písemná zmínka je z roku 1350 v souvislosti s původním kostelem. Obec patřila od počátku 17. století k bludovskému panství. Po roce 1848 byla začleněna do šumperského okresu. Chráněnou památkou je barokní kostel sv. Michala z roku 1770 se starším jádrem a areálem hřbitova. Roku 1900 zde žilo 548, nyní 164 obyvatel.

- **Barokní kostel sv. Michala** s ohradní zdí z r. 1770 a starším renesančním jádrem z r. 1643
- v katastrálním území obce se nacházejí **opuštěné lomy na amfibolit a erlán**. V nich se nachází minerály granát, diopsid, skapolit a titanit.



## Sobotín



Původ jména pochází z osobního jména Sobota, německý název Zöptau byl převzat z českého. Obecní pečeti, používaná od poloviny 17. století, nesla symboly zdejších železných hamrů – kovadlinu s kladivem, kleště a kolo na dlouhé ose. Obec leží v nadmořské výšce 445 m. Víne se úzkým údolím Klepáčovského potoka podél významné silnice Šumperk – Ostrava (E11) od východního konce Petrova nad Desnou až k západnímu konci Rudoltic. Sobotínská škola je třetí nejstarší v oblasti Šumperka. V roce 1951 byla otevřena úplná základní škola. Sobotín patří mezi největší obce šumperského regionu.

- **Kostel sv. Vavřince** (z r. 1605), symbol počátku inkvizičních procesů v kraji, právě zde žebračka Maryna z Vernířovic vyňala po přijímání hostií z úst a dala tak bezprostředně podnět k **zahájení čarodějnických procesů** v losinském panství.
- **Socha Skřítky** na Skřítku od akademického sochaře Jiřího Jílka (1966)



- **Mauzoleum rodiny panského rodu Kleinů** (1887)
- **Zámek Sobotín s přilehlým parkem** z r. 1844, v roce 1991 přestavěn na hotel





## Velké Losiny



S obcí Velké Losiny je pevně spjata bohatá historie a velké množství historických památek a zajímavostí. Obec patří k nejstarším v šumperském okrese a její vznik se datuje rokem 1351, kdy zdejší fara připadla k litomyšlskému biskupství. Dějiny obce jsou dlouhodobě spojeny s rodem Žerotínů, kterým od druhé poloviny 15. století patřila obec nejprve jako zástava, ale od r. 1507 již jako pevná součást jejich majetku. Od tohoto období do současnosti vyrostly v obci její nejvýznamnější historické dominanty, mezi které patří zámek, ruční papírna, farní kostel, církevní a světské stavby a lázně.

- **Renesanční zámek s arkádami**, freskami a s grafiti (zařazen mezi národní kulturní památky), jeden z nejkrásnějších renesančních zámků na Moravě, s třípodlažními nádvořními arkádami a s grafitovou výzdobou, dal postavit Jan ml. ze Žerotína. Jeho mobilář tvoří jedinečný soubor uměleckých předmětů z **původních žerotínských sbírek**. Především milovníky umění jistě potěší prohlídka žerotínské obrazárny s kvalitními obrazy z 16. - 19. století, stejně jako zámecká kaple s freskovou výzdobou od J. K. Handkeho (1742 – 1744). Nelze nezmínit zámecký soudní sál, neblaze **proslulý čarodějnickými procesy** (1678 – 1692), v němž zasedal inkviziční tribunál. Kromě zámku si lze prohlédnout také přilehlý **anglický park** s řadou drobných architektonických památek.
- **Dřevěný kostelík z r. 1611** zasvěcený sv. Martinovi v části Žárová
- **Dřevěný filiální kostel sv. Michala z r. 1609** v části Maršíkov, v Maršíkově si přijdou na své milovníci mineralogie, totiž v katastru obce v polní trati Rasovna je světoznámé naleziště nerostu chrysoberylu, který zde byl roku 1820 vůbec poprvé objeven v rámci celé Evropy
- **Papírna na výrobu ručního papíru z r. 1596** založena Janem ml. ze Žerotína, od 1. 1. 2002 zařazena mezi národní technické památky. Jedná



se o **jedinou papírnu svého druhu v Evropě**, kde je zachována **tradiční ruční výroba papíru**. K shlédnutí je přilehlé Muzeum ručního papíru.

- **Kostel sv. Jana Křtitele (1600 – 1603)** – pozdně renesanční jednolodní kostel s pozdně gotickou věží a četnými kamennými články. V r. 1725 přestavěna barokní kaple Žerotínů. V interiéru kostela je k vidění **cenná křížová cesta od F. A. Sebastianiho** z doby okolo r. 1784.
- **Žerotínská sýpka** z r. 1730





## Vernířovice



První zmínka o obci je stará již více jak 450 let a pochází z roku 1558. Tehdy tato hornická osada zásobovala po 400 let železné hutě v Sobotíně kvalitními magnetitovými rudami (hematitem). Z této rudy vyrobené železářské výrobky se proslavily po celém světě. Z Vernířovic pocházela žebračka Marina Schuchová, která tím, že v sobotínském kostele vyjmula při přijímání hostií z úst, dala bezprostřední podnět k zahájení neblahých čarodějnických procesů na losinském a loučenském panství.

- **socha Sv. Jana Nepomuckého** u kostela
- **kostel sv. Matouše, boží muka** na Kosařích
- **kaple a památník obětím 1. světové války**
- **Lípa u Ztraceného potoka** - 400 let stará, od r. 1999 patří mezi významné a památné stromy CHKO Jeseníky.

## Vikýřovice



Český název (dříve též Vikěřovice a Vikárovice) je odvozen od německého Weikersdorf ve Významu „Weikerova ves“. První zmínka o obci se objevuje v pramenech z roku 1391. Původně náležela pod šumpersko-novohradské panství, od 16. století však už spadala pod panství velkolesinské. Základní obživu obyvatel tvořilo vždy zemědělství, dokud i tuto obec nezasáhla průmyslová revoluce. Od počátku dvacátého století se zde rozrůstá rafinérie minerálních olejů a hlavně tkalcovna. Původní německé obyvatelstvo bylo po druhé světové válce odsunuto, na jeho místo přišli obyvatelé z různých koutů naší země a s nimi i nové dějiny. Vikýřovický katastr o rozloze 1175 hektarů je na západě ohraničen tokem řeky Desné. Zvedá se k východu a Prostřední skálou dosahuje výšky 719 m. Vesnice má střední nadmořskou výšku 335 m a je rozložena na levém břehu Desné, která ji odděluje od sousedního Rapotína. Na jižním okraji obce splynula s Vikýřovicemi osada Krenišov.

- **Mateřská škola – Zámeček** - zajímavá novorenesanční architektura s prvky francouzského stavitelství.
- **Kaple sv. Antonína** - z r. 1777 v klasicistním slohu.
- **Čtyři kříže**, které jsou architektonicky i sochařsky velmi kvalitní
- **Renesanční tvrz** - Lichtenštejnův v něm měli od počátku 19. století lesní správu vikýřovického revíru. Objekt je ovšem mnohem starší. Jeho obvodové zdi jsou přes metr silné, arkády mají renesanční charakter a lze předpokládat, že vznikly v 2. pol. 16. století.

*Jste podnikatel, nezisková organizace, obec či svazek obcí  
a chcete snadno získat podporu z EU?*

## **Kontaktujte nás, rádi Vám pomůžeme!**

Po 7:30 - 12:00 12:30 - 16:00

Út 7:30 - 12:00 12:30 - 18:00

St 7:30 - 12:00 12:30 - 16:00

Čt 7:30 - 12:00 12:30 - 16:00

Pá 7:30 - 12:00 12:30 - 14:00



### **MAS Šumperský venkov**

Nový Malín 240, 788 03 Nový Malín

e-mail: [sumperskyvenkov@seznam.cz](mailto:sumperskyvenkov@seznam.cz)

[www.sumperskyvenkov.cz](http://www.sumperskyvenkov.cz)

telefon: 583 285 437



Evropský zemědělský  
fond pro rozvoj venkova:  
Evropa investuje do venkovských oblastí.



  
PROGRAM ROZVOJE VENKOVA