

# 2016

## Výroční zpráva MAS Šumperský venkov



MAS Šumperský venkov, z. s.

## Obsah

MAS Šumperský venkov v roce 2016.....	3
MAS Šumperský venkov zpráva o hospodaření k 31. 12. 2016.....	24
Středisko VPP (projekt veřejně prospěšné práce) .....	25
Informace pro žadatele .....	26
Co je místní akční skupina? .....	26
MAS Šumperský venkov .....	27
Členové MAS Šumperský venkov.....	28
Organizační struktura MAS Šumperský venkov .....	31
Charakteristika území MAS .....	33
Kulturní památky, turistické zajímavosti .....	34
Historické zajímavosti v obcích MAS Šumperský venkov .....	35
Sportovní vyžití v regionu .....	43
Regionální značení.....	46
Vybavení na kulturní akce, veřejně prospěšné práce.....	46
Kontaktní informace.....	47

# MAS ŠUMPERSKÝ VENKOV V ROCE 2016

## PROJEKTY MAS V ROCE 2016

V průběhu roku 2016 MAS realizovala 3 projekty. Místní akční plány vzdělávání v ORP Šumperk, Financování MAS Šumperský venkov a VPP.

### Financování MAS Šumperský venkov

Projekt s reg. č. CZ.06.4.59/0.0/0.0/15\_003/0001794 MAS realizuje od 1. 1. 2016. Jeho smyslem je zabezpečit provoz MAS při přípravě a realizaci SCLLD (Strategie komunitně vedeného místního rozvoje) v letech 2016-2023. Na tento projekt MAS získala alokaci 3,7 mil Kč.

V roce 2016 byly z těchto prostředků čerpány zejména mzdové výdaje pro Vedoucího pracovníka pro realizaci SCLLD a jeho cestovné, případně organizace jednání týkajících se strategie. Vedoucí pracovník SCLLD mimo přípravu strategie zajišťuje také animaci školským zařízením a pomáhá školám s tzv. šablonami.

### Strategie SCLLD

V průběhu roku 2016 probíhal proces schvalování SCLLD řídicími orgány (MMR, Mze, MPSV a MŽP). Schválení SCLLD je nezbytnou podmínkou k tomu, aby MAS mohla vypisovat výzvy na svém území. Poté bude moci náš region čerpat z více než 68 mil. Kč, ze 4 operačních programů:

- **IROP** (Integrovaný regionální operační program) - 35,8 mil. Kč
  - dopravní obslužnost (chodníky, bezpečnost na silnicích), národní kulturní památky, podpora JPO a jejich techniky, komunitní centra a sociální bydlení, investice do ZŠ a MŠ, neformálního a celoživotního vzdělávání.
- **PRV** (Program rozvoje venkova) - 22,984 mil. Kč
  - investice do zemědělství a lesnictví, investice do podnikání, neproduktivní investice v lesích, projekty spolupráce LEADER.
- **OPZ** (Operační program Zaměstnanost) - 9,53 mil. Kč
  - neinvestiční podpora zaměstnanosti, sociálních služeb a komunitních center, prorodinná opatření.
- **OPŽP** (Operační program Životní prostředí) - 1 mil. Kč
  - likvidace křídlatky, výsadba.

Zveřejnění prvních výzev předpokládáme v průběhu roku 2017.

### MAP (Místní akční plány) vzdělávání ORP Šumperk

Projekt s reg. č. CZ.02.3.68/0.0/0.0/15\_005/0000346 MAS realizuje od 1. dubna 2016. Cílem projektu je rozvíjet systém strategického řízení, hodnocení kvality ve vzdělávání, podporovat společné plánování nebo sdílení aktivit, vybudování udržitelného systému komunikace mezi jednotlivými aktéry, odůvodnění investic do škol a dalších vzdělávacích institucí v obcích území ORP Šumperk. Na celém projektu, kromě ředitelů a vedení škol, spolupracují také zřizovatelé, město Šumperk, Olomoucký kraj, skupiny neformálního vzdělávání, rodiče i děti/žáci.

V projektu, který poběží do 31. března 2018 MAS Šumperský venkov figuruje jako realizátor, úzce přitom spolupracuje s MAS Horní Pomoraví, která je finančním partnerem projektu. Do konce roku bylo vyčerpáno 908 171 Kč z celkových cca 3,7mil. Kč, zejména na mzdové výdaje pracovníků a výdaje spojené s organizací vzdělávacích aktivit (viz. aktivity k projektu MAP níže).

V průběhu roku 2016 mimo zmiňované aktivity proběhlo sestavení realizačního týmu a zpracování dílčích částí místního akčního plánu, který shrne vzdělávání našeho regionu (ORP). Více informací o projektu, včetně pozvánek na připravované akce najdete na stránkách projektu: <http://www.sumperskyvenkov.cz/projekty/map/o-projektu-mistni-akcni-plany-map/>

### VPP (Veřejně prospěšné práce)

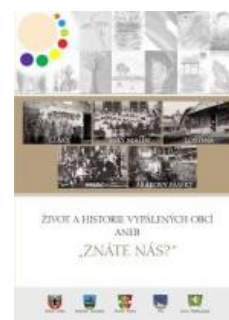
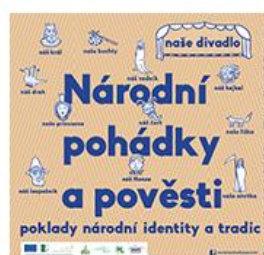
Další aktivitou MAS je vykonávání veřejně prospěšných prací. Tento projekt realizujeme díky dotacím na veřejně prospěšné práce ve spolupráci s Úřadem práce v Šumperku. MAS od 1. května 2016 zaměstnávala 5 pracovníků, jejichž hlavní pracovní náplní je stavění velkokapacitních stanů a vybavení pro kulturní akce v regionu, mimo to jsou ale schopni také vykonávat další práce jako sekání trávy, zahrádkářské, údržbové a úklidové práce.

V roce 2016 byla v rámci této aktivity pořízena ze zdrojů MAS dodávka na přepravu pracovníků a 2 sekačky, v roce 2017 MAS v této činnosti plánuje pokračovat.

### Projekty v udržitelnosti

V rámci udržitelnosti v roce 2016 probíhaly aktivity zejména k projektům „Jedeme všichni“ , „Jeseníky – od produktů k zážitkům“, „Život a historie vypálených obcí aneb Znáte nás?“ a „Národní pohádky a pověsti – poklady národní identity a tradic“ – viz. přehled akcí níže. Tyto projekty byly realizované jako tzv. Projekty spolupráce v minulém programovém období 2007-2013. Udržitelnost projektů je 5 let. Více informací k nim najdete na našem webu:

<http://www.sumperskyvenkov.cz/projekty/projekty-spoluprace/>.



## AKTIVITY MAS V ROCE 2016

### 1. 1. 2016: Dolní Studénky, Propagační akce na podporu elektrokol

V rámci novoročních oslav v Dolních Studénkách, při kterých místním, stejně jako každý rok, přijeli koncertovat muzikanti z Dechového orchestru Zábřeh, MAS Šumperský venkov propagovala jízdu na elektrokolech. I když tomu možná roční doba neodpovídala, zastřešený prostor umožnil přítomným vyzkoušet si jízdu na elektrokole nebo třeba vyzkoušet cyklotrenažér. Komu to bunda a vrstvy oblečení dovolily, mohl na elektrokole



vyrazit i mimo stan do terénu. Nejmenší dostali drobné propagační předměty nebo třeba mapku s cyklotrasou.

Propagace elektrokol je součástí aktivit v rámci udržitelnosti projektu „Jedeme všichni“, který rozšiřuje povědomí o elektrocyklistice v Česku.

### 18. 1. 2016: Zábřeh, Workshop k sociálnímu podnikání

18. ledna 2016 se pracovnice MAS a 2 další zástupci z území MAS Šumperský venkov zúčastnili workshopu k sociálnímu podnikání (Operační program Zaměstnanost), který uspořádala sousední MAS Horní Pomoraví v prostorách zábřežské Charity. V rámci workshopu se probíraly aktivity, které jsou podpořitelné v novém programovém období 2014-2020 z IROP (Integrovaný regionální operační program) a z OPZ (Operační program Zaměstnanost). Součástí programu bylo i předávání zkušeností z již realizovaných projektů, které se sociálního podnikání týkají.

### 20. 1. 2016: Nový Malín, Exkurze žáků ZŠ v rámci projektu zaměřeného na vypálené obce

20. ledna 2016 proběhla na ZŠ Nový Malín další událost, v rámci projektu spolupráce „Život a historie vypálených obcí aneb Znáte nás?“ – tentokrát pod vedením MAS Hlinecko. V naší malínské škole byly přivítány děti ze čtyř základních škol (ZŠ Včelákov, ZŠ Resslerova, ZŠ Smetanova, ZŠ Ležáků).

Společně s hostem p. Vojtěchem Kynclem si děti připomněly historii obcí a vzpomínky obyvatel z Českého Malína a Ležáků, které potkal za druhé světové války podobný osud. Vzpomínky na toto těžké období byly dětem prezentovány na videích, prezentacích nebo



například prostřednictvím přednesu žáka zdejší školy. Na závěr exkurze se děti vydaly na procházku po Novém Malíně k pamětníku obětem druhé světové války a měli možnost si prohlédnout zdejší tematicky zaměřenou expozici o Českém Malíně.

## 5. 2. 2016: Dolní Studénky, Ples Obce Dolní Studénky a MAS Šumperský venkov

5. února 2016 MAS Šumperský venkov spolu s obcí Dolní Studénky uspořádaly již IV. Ples ve stylu StarDance, který se uskutečnil v Kulturním sále restaurace U Urbanů v Dolních Studénkách. Vystoupil zábřežský Moravia Big Band s muzikálovou zpěvačkou Dashou a Janem Smigmatorem. Součástí doprovodného programu byla propagační akce na podporu strategie komunitně vedeného místního rozvoje (SCLLD), kterou MAS zpracovává, aby mohla ve svém regionu v příštím programovém období přerozdělovat finanční prostředky z operačních programů (OPZ, PRV, IROP a OPŽP). Potenciálním žadatelům a zájemcům o bližší informace byly prezentovány oblasti, v nichž bude možné žádat o dotace, podmínky, za nichž se mohou stát žadateli a úspěšné projekty z minulého dotačního období. Největší zájem byl o informace k nezemědělským dotacím z PRV. Díky akci MAS získala kontakty na zájemce, které potom bude moci oslovit při vypsání výzvě.



## Únor 2016: Výzva k regionálnímu značení

V únoru 2016 byla vyhlášena výzva na certifikaci regionální značkou Jeseníky originální produkt, která se týkala výrobků (příjem žádostí do 15. 5. 2016), služeb (příjem žádostí do 31. 3. 2016) a zážitků (příjem žádostí do 31. 3. 2016). Projekt je realizován ve spolupráci s MAS Horní Pomoraví.

Více k regionálnímu značení najdete zde: <http://www.regionalni-znacky.cz/jeseniky/>



### 1. 3. 2016: Nový Malín, Vybrali jsme nového zaměstnance

1. března 2016 MAS Šumperský venkov vybírala nového zaměstnance na pozici Manažer a facilitátor projektu MAP (Místní akční plány vzdělávání). Výběrové řízení proběhlo prostorách obecního úřadu v Novém Malíně. Z konkurzu vzešli dva vítězové Martin Kuchtík a Ivana Hanáková, kteří byli na projekt zaměstnaní každý na poloviční úvazek.

### 3. 3. 2016: Olomouc, Seminář zaměřený na komunitní centra a komunitní sociální práci

Ve čtvrtek 3. března se zaměstnanci naší MAS zúčastnili odborného semináře věnovaného podpoře a rozvoji komunitních center a komunitní sociální práci v SCLLD (v rámci operačních programů OPZ a IROP) v Olomouci. V rámci semináře vystoupili zástupci IROP a OPZ, kteří představili koncept komunitní sociální práce a komunitních center, jak budou podporované v připravovaných výzvách a odpovídali na dotazy manažerů MAS. Dále v rámci programu vystoupili zástupci Agentury pro sociální začleňování s praktickými příklady komunitní sociální práce a představili Manuál pro komunitní práci, který představuje doporučení, jež připravila Platforma pro podporu implementace komunitní práce.

### 7. 3. 2016: Nový Malín, Podání strategie SCLLD

MAS Šumperský venkov podala strategii. Její schválení je nezbytnou součástí k tomu, aby mohla MAS začít přerozdělovat dotace ve svém regionu. Plnou a aktuální verzi strategie MAS najdete na našem webu:

<http://www.sumperskyvenkov.cz/dotace/strategie-2014-2020/strategie-a-jeji-casti/>.

### 16.-17. 3. 2016: Havlíčkův Brod, Valná hromada NS MAS ČR a konference Resilience

17. března se zástupci MAS Šumperský venkov zúčastnili Valné hromady Národní sítě místních akčních skupin v ČR, která se konala v Havlíčkově Brodě. Na valnou hromadu zavítal mimo jiné pan ministr zemědělství Marian Jurečka, několik příspěvků měl i předseda naší MAS Ing. Radim Sršeň, Ph.D. S touto událostí byla spojena konference „Resilience a adaptace na klimatickou změnu v regionálních strategiích“, kterou NS MAS organizovala o den dříve – 16. 3. 2016. V rámci doprovodného programu se zástupci MAS zúčastnili také semináře s názvem „Aktuální informace pro MAS – LEADER v Programu rozvoje venkova“ a



neformální schůzky MAS z Vysočiny k aktuálnímu dění kolem MAP (Místních akčních plánů ve vzdělávání), kam přijeli i noví dva zaměstnanci MAS Šumperský venkov, kteří jsou čerstvě od 1. 4 zaměstnaní na tuto oblast.

### **22. 3. 2016: Olomouc, Seminář k animaci škol**

V úterý 22. března se zaměstnanci naší MAS zúčastnili odborného semináře věnovaného Animaci škol 2016 (šablony), který proběhl od 9:00 v Olomouci v hotelu Arigone. Seminář pořádala NS MAS ČR (Národní síť místních akčních skupin) ve spolupráci s MŠMT. V rámci semináře vystoupili zástupci MŠMT, kteří představili koncepci šablon a dotační výzvu, vysvětlili náležitosti realizace šablon, postup podávání žádosti v systému MS2014+ a pravidla administrace animace škol v rámci IROP.

### **23. 3. 2016: Veselíčko, Valná hromada Krajské síně NS MAS**

23. března se zástupci MAS Šumperský venkov zúčastnili Valné hromady Krajského sdružení místních akčních skupin Olomouckého kraje (KS MAS OK), která se konala ve Veselíčku u Olomouce.

Na programu byl mimo jiné schvalování vnitřních směrnic, plánu činnosti pro rok 2016, účetní závěrky a výsledku hospodaření 2015, nebo například schválení zprávy kontrolní komise. MAS se vzájemně podělily o zkušenosti s aktuálním stavem kolem MAP vzdělávání, schvalování strategií a sdíleli dojmy z valné hromady v Havlíčkově Brodě. Valné hromady se zúčastnily také zástupkyně Olomouckého kraje a SZIFu, které MAS z Olomouckého kraje informovaly o novinkách, které se jich v nejbližší době budou týkat.

### **27. 3. 2016: Výročí vzniku MAS**

27. března uplynulo 10 let od doby, kdy byla založena Místní akční skupina Šumperský venkov. Na Ministerstvu vnitra byla zaregistrována 27. 3. 2006 a jejím prvním předsedou se stal starosta Nového Malína pan Josef Minář. Toho v roce 2015 zastoupil starosta Dolních Studének Ing. Radim Sršeň Ph.D, který místní akční skupině předsedá dodnes.



#### 1. 4. 2016: Šumperk, MAP vzdělávání v ORP Šumperk: Jednání Partnerství MAP a Řídícího výboru MAP

Na jednání se v pátek 1. 4. 2016 sešli zástupci škol a školských zařízení a jejich zřizovatelé, zástupci neformálního vzdělávání, neziskových organizací a další zájemci, aby společně diskutovali nad tvorbou strategického rámce MAP (Místní akční plán) vzdělávání ORP Šumperk. Jednání zahájil starosta města Šumperk pan



Mgr. Zdeněk Brož. Pozdravil všechny účastníky jednání a v souvislosti s nedávným dnem učitelů poděkoval všem pedagogům za jejich nelehkou práci. Ve svém krátkém projevu připomněl odkaz Jana Amose Komenského. Činnosti MAS Šumperský venkov, z. s. představil Ing. Radim Sršeň, Ph.D. Následně byl sestaven Řídící výbor MAP vzdělávání ORP Šumperk.

#### 6. 4. 2016: Dolní Studénky, MAP vzdělávání ORP Šumperk: Setkání ředitelů – „Kabinet malotřídních škol“

Dne 6. dubna se sešli ředitelé MŠ a ZŠ, včetně členů realizačního týmu projektu MAP vzdělávání ORP Šumperk a partner za MAS Horní Pomoraví, Ing. Anna Bartošová. Mgr. Dolníček krátce pohovořil o činnosti a podstatě práce MAS Šumperský venkov. Dále představil projekt MAP vzdělávání ORP Šumperk, který si klade za cíl rozvíjet systém strategického řízení, hodnocení kvality ve vzdělávání, podporovat společné plánování nebo sdílení aktivit v obcích území ORP Šumperk. Podstatou projektu je rozvíjet v našich školách motivující kulturu zaměřenou na maximální úspěch pro každého žáka, učitele a na trvalý pedagogický rozvoj celé školy. Zahrnuje oblasti včasné péče, předškolního a základního vzdělávání, ale i zájmového a neformálního vzdělávání.



#### 13. 4. 2016: Návštěva z Gruzie

Ve středu 13. dubna 2016 přivítali zástupci naší MAS návštěvu z Gruzie. Přijeli zástupci nově vznikajících gruzínských MAS a jejich aktivní členové, kteří mají zájem o rozvoj svého regionu.

Přijeli se inspirovat našimi úspěšnými projekty realizovanými v letech 2007–2013z LEADERu. Představeny jim byly projekty z Dolních Studének, Nového Malína a Loučné nad Desnou. V Loučné nad Desnou pokračovali seminářem, který jim představil blíže náš region. Druhý den pokračovali přes území MAS Horní Pomoraví.

#### **14. 4. 2016: Nový Malín, Stěhování kanceláře MAS**

V polovině dubna 2016 se kvůli rozšiřujícímu se týmu pracovníků MAS a plánované rekonstrukci kancelář MAS přemístila do přízemí budovy obecního úřadu (v bývalé zasedací místnosti OÚ Nový Malín).

#### **25. 4. 2016: Nový Malín, Výběrové řízení na pracovníky VPP**

25. dubna 2016 proběhlo v kanceláři MAS od 15:30 výběrové řízení na pracovníky veřejně prospěšných prací. Z plánovaných 15 účastníků, kteří měli z Úřadu práce dorazit, přišlo 9. 4 z nich byli vybráni pro práci v MAS. Od 1. května s nimi byla podepsána pracovní smlouva.

#### **1. 5. 2016: Spustili jsme projekt Veřejně prospěšných prací**

Od 1. května 2016 zaměstnává MAS četu veřejně prospěšných pracovníků. Jejich hlavní náplní je montáž/demontáž velkokapacitních stanů a vybavení na kulturní akce, které MAS vlastní. Díky této aktivitě bude moci MAS i nadále půjčovat vybavení na kulturní akce v regionu za zvýhodněných podmínek. Kromě této pracovní náplně pracovníci vykonávají také zahrádkářské, úklidové a údržbářské práce. Pracovníky vede jejich nadřízená, která jim práci organizuje a kontroluje odvedený výsledek práce. Všichni byli financováni z dotací z Úřadu práce v Šumperku.

#### **2. 5. 2016: Dolní Studénky, Referentské zkoušky pracovníků MAS**

Dne 2. 5. 2016 proběhlo na OÚ v Dolních Studénkách školení řidičů. Školení se zúčastnili všichni pracovníci MAS. Školení bylo zakončeno referentskými zkouškami, pod vedením p. Horníčkové z Horníčkovy autoškoly ze Šumperka.

#### **3. 5. 2016: OÚ Dolní Studénky, Školení BOZP**

3. května 2016 byli pracovníci VPP (veřejně prospěšných prací) a jejich vedoucí p. Jana Mihulková proškoleni na BOZP. Školení absolvovalo 6 účastníků. Toto školení bude nadále provádět přímo paní Mihulková.

#### **12. 5. 2016: Praha, Seminář Administrace Výzev MAS v rámci CLLD**

Dne 12. května 2016 proběhlo v Praze na Ministerstvu zemědělství školení k PRV (Program rozvoje venkova) s názvem „Administrace Výzev MAS v rámci CLLD“. Tohoto školení se

zúčastnili celkem 2 zástupci MAS. Na programu bylo například nastavení preferenčních kritérií PRV, úvodní školení CSSF, práce s Portálem farmáře a informace ke způsobilosti výdajů v novém programovém období.

### **19. 5. 2016: Praha, Školení k OPZ**

Ve čtvrtek 19. května 2016 se 1 zástupce MAS zúčastnil v Praze na Ministerstvu práce a sociálních věcí semináře k OPZ (Operační program Zaměstnanost), který byl věnován výzvě ŘO č. 03\_16\_047. Po představení výzvy zástupci MPSV se probírala specifika jednotlivých oblastí výzvy a způsobilost/nezpůsobilost výdajů na projektech.

### **23. 5. 2016: Šumperk, MAP vzdělávání ORP Šumperk: Jednání Řídícího výboru MAP vzdělávání ORP Šumperk**

23. května 2016 se v zasedací místnosti Městského úřadu Šumperk uskutečnilo Jednání Řídícího výboru MAP vzdělávání v ORP Šumperk. Programem setkání Řídícího výboru bylo schválení základních dokumentů, tj. Statutu Řídícího výboru, Jednací řád Řídícího výboru. Dále byla hlasováním stanovena předsedkyně Řídícího výboru a manažer ŘV. Řídícímu výboru byla předložena Vize, dále sestavení pracovních skupin a předložení pracovní dokumentu Strategického rámce MAP.



### **28. 5. 2016: Dolní Studénky, Pohádkové putování**

28. května 2016 proběhl v Dolních Studénkách Sokolský den s pohádkovým putováním. Akce proběhla v rámci udržitelnosti projektu věnovaného amatérským divadelníkům s názvem „Národní pohádky a pověsti – poklady národní identity a tradic“. Na akci byly využity prostředky pořízené z projektu jako např. kostýmy pro strašidla a pohádkové postavy, byly rozdávány propagační předměty. Z akce byl pořízen videozáznam na kameru, která byla také pořízena z projektu.

### **30. 5. 2016: Loučná nad Desnou, Zasedání programového výboru MAS**

Dne 30. května 2016 se v dopoledních hodinách konalo zasedání programového výboru MAS Šumperský venkov. Probíralo se pořízení nového majetku MAS financovaného z projektu MAP

a režii MAS. Dále pak aktuální dění kolem SCLLD MAS Šumperský venkov, pracovníků VPP, nových pracovníků k projektu MAP a příprava festivalu Hudba bez hranic a 10. výročí MAS.

### 30. 5. 2016: Loučná nad Desnou, Snídaně starostů



Ve čtvrtek 30. 5. 2016 se konala také tradiční Snídaně starostů MAS Šumperský venkov a MAS Horní Pomoraví. Setkání se uskutečnilo tentokrát na našem území, v Loučné nad Desnou v Penzionu Oáza. Na programu byla legislativa týkající se měst a obcí – pozvání přijala Poslankyně Parlamentu ČR Ing. Věra Kovářová, Úřad pro

zastupování státu ve věcech movitých - pozvání přijali zástupci ÚZSVM pan Siwek a Tošenovský. Dále byl představen projekt MAP (Místní akční plány ve vzdělávání ORP Šumperk a Zábřeh), a pan Sršeň předal informace k novému zákonu o veřejných zakázkách a aktuálním dotačním možnostem. V závěru pan Kocián představil právě vyhlášený Fond mikroprojektů v rámci CZ-PL spolupráce a možnosti, které v rámci tohoto fondu starostové mají.

### 7. 6. 2016: Praha, MAP vzdělávání ORP Šumperk: Seminář k projektu MAP

Dne 7. 6. 2016 proběhl v Praze na MŠMT seminář k projektu MAP (místní akční plány ve vzdělávání). Zúčastnili se jej 2 zástupci naší MAS. Zástupci MŠMT zástupcům MAS představili projekt a možnosti, jak jej mohou MAS uchopit, způsobilost nákladů a příklady dobré praxe.

### 8. 6. 2016: Kouty nad Desnou, Cyklojízda v rámci projektu „Jedem všichni“

7. 6. 2016 odstartovala tradiční Cyklojízda, která vedla tentokrát z Žamberka do Melče (11. 6. 2016). Cestou cyklisté projeli územím šesti MAS, které na projektu „Jedeme všichni“, díky kterému se tato akce mohla uskutečnit, spolupracují. Na trase dlouhé více než 200 km účastníky čekalo celkem jedenáct zastavení a několik propagačních akcí na podporu



elektrocyklistiky.

Na našem území proběhla propagační akce v Dolních Studénkách a v Koutech nad Desnou (8. 6. 2016). Odtud pokračovali cyklisté dál, na území další MAS. Cyklojízda je jednou z aktivit v rámci udržitelnosti projektu.

#### **8. 6. 2016: Kouty nad Desnou, MAP vzdělávání ORP Šumperk: Výměna zkušeností k MAP**

Ve středu 8. 6. 2016 proběhlo v dopoledních hodinách setkání s názvem „Výměna zkušeností k MAP“. Zúčastnilo se jej 7 zástupců projektu MAP a NS MAS. Jak název napovídá, akce proběhla za účelem výměny zkušeností s tvorbou místních akčních plánů.

#### **8. 6. 2016: Olomouc, Workshop k nastavení Fichí (PRV) a Opatření (IROP)**

8. června 2016 proběhl na Přírodovědecké fakultě UP v Olomouci workshop k nastavení Fichí (PRV) a Opatření (IROP). Jeho cílem bylo vyjasnění podmínek pro bližší nastavení Fichí a Opatření pro připravované Výzvy MAS a shromáždění konkrétních námětů na případné úpravy pravidel. Workshopu se zúčastnil 1 zástupce naší MAS.

#### **16. 6. 2016: Olomouc, Metodický den k sociálnímu podnikání**

16. června 2016 proběhl od 10:00 – 16:00 na Krajském úřadě v Olomouci metodický den k sociálnímu podnikání (OPZ, IROP). Setkání se zúčastnil jeden zástupce MAS. Na programu byly bližší informace k podpoře environmentálních a integračních sociálních podniků (OPZ), zákonu o sociálním podnikání a podpoře sociálního podnikání z IROP. Přednášeli zástupci MPSV, Úřadu vlády a CRR.

#### **19.-22. 6. 2016: Ellivuori, Finsko, Jednání k mezinárodnímu projektu spolupráce – podpora cestovního ruchu a integrace**

V termínu 19.-22. 6. 2016 absolvovali zástupci MAS jednání k mezinárodním projektům spolupráce do finského Ellivuori. Cílem cesty bylo navázání spolupráce v rámci projektu zaměřeného na integraci a cestovní ruch (nature based tourism). Na spolupráci v rámci projektu zaměřeného na cestovní ruch, kterého se plánuje zúčastnit i naše MAS, se domluvili zástupci ze Švédska, Finska, Česka, Rakousko a Německo. ČR zde zastupovaly pouze dvě MAS. Výstupem jednání bylo definování smlouvy o spolupráci a vyjasnění si podmínek projektu. S dalšími kroky musí MAS vzhledem k uznatelnosti nákladů počkat na schválení strategií všech zemí.

## 24.-26. 6. 2016: Dolní Studénky, Mezinárodní festival Hudba bez hranic 2016



Poslední červnový víkend 25.-26. června 2016 proběhl v Kulturním areálu Dolních Studének a dalších obcích MAS jedenáctý ročník mezinárodního hudebního festivalu Hudba bez hranic. Kromě domácích i zahraničních hudebních těles (Slovensko, Slovinsko, Polsko) vystoupily v sobotu zábřežský Moravia Big Band s Ondřejem Rumlem a v neděli pak slovenská kapela

NO NAME. MAS Šumperský venkov je partnerem celé této akce. V neděli na území MAS probíhaly tradiční satelitní koncerty – letos v obcích Rapotín a Bludov.

## 25. 6. 2016: Dolní Studénky, Propagační akce na podporu elektrokol

Jako tradičně proběhla v sobotu 25. 6. 2016 v rámci festivalu Hudba bez hranic od 14 hodin propagační akce na podporu elektrokol. I přes vysoké teploty bylo u informačního stánku rušno a návštěvníci si tak často museli na projížďku na elektrokolech počkat. Mezitím byli seznámeni s projektem, na památku dostali propagační předměty a mapku s páteřní cyklotrasou nebo si mohli vyzkoušet jízdu na cyklotrenažeru.



## 26. 6. 2016: Dolní Studénky, MAP vzdělávání ORP Šumperk: Veřejné projednávání strategie regionálního školství

Veřejného projednávání, které se konalo 26. 6. 2016, se zúčastnilo 131 zástupců všech cílových skupin (děti, žáci, rodiče, pedagogové, vedoucí pracovníci škol, veřejnost). Slovo úvodem pronesl Ing. Radim Sršeň, Ph.D., Mgr. Jakub Dolníček ve stručnosti pohovořil o činnosti a podstatě práce MAS Šumperský venkov a významu a možnostech zapojení se do tvorby a zpracování MAP vzdělávání ORP Šumperk. Všichni zúčastnění byli informováni o chodu MAS Šumperský venkov a MAS Horní Pomoraví.

## 28. 6. 2016: Šumperk, MAP vzdělávání ORP Šumperk: Jednání pracovních skupin MAP vzdělávání ORP Šumperk



V úterý 28. června 2016 se v 15 hodin v budově Vily Doris v Šumperku uskutečnilo Jednání pracovních skupin MAP vzdělávání ORP Šumperk. Jednání se zúčastnilo 31 členů z 6 pracovních skupin. Mgr. Hanáková popsala význam MAP vzdělávání, jeho poslání a pracovní cíle. Objasněna byla také struktura finálního

dokumentu. Zástupci pracovních skupin se seznámili s výsledky šetření dotazníkové analýzy MŠMT v MŠ a ZŠ v ORP Šumperk. Výstupem setkání bylo vytvoření SWOT-3 analýzy, specifikace zadaných opatření ve vzdělávání.

## 28. 7. 2016: Olomouc, Setkání manažerů MAS Olomouckého kraje

28. července 2016 proběhlo od 9 hodin v Olomouci setkání manažerů MAS Olomouckého kraje. Toto setkání uspořádala Krajská síť místních akčních skupin a jeho hlavním účelem je výměna zkušeností mezi místními akčními skupinami na Olomoucku. Řešily se zejména zkušenosti se strategiemi MAS (SCLLD), realizací projektu MAP apod.

## 29. 7. 2016: Postřelmov, Školení k problematice Nařízení EU o dřevu

Starostové MAS Šumperský venkov se zúčastnili školení k problematice Nařízení EU o dřevu. To proběhlo v Postřelmově 29. července 2016 ve spolupráci s MAS Horní Pomoraví. Jeho potřeba vzešla z posledního jednání Snídaně starostů v Loučné nad Desnou.

## 9.-10. 8. 2016: Vysočina, Výměna zkušeností MAS a zkušeností s realizací MAP

9.-10. srpna 2016 absolvovali dva zástupci MAS setkání, jehož cílem byla výměna zkušeností MAS Olomouckého kraje s MAS Vysočiny. Probíraly se zkušenosti s realizací projektu MAP, pozváni byli hosté z MŠMT a NIDV. Zúčastnění byli proškoleni v systému hodnocení CSSF a MS 2014+. Dorazili i zástupci PRV (MZe) a IROP (MMR), kteří pracovníkům MAS sdělili aktuální informace ke schvalování strategií a nastavování opatření operačních programů a fichí (PRV).

### 25.-27. 8. 2016: České Budějovice, Země živelka

V termínu 25.-27. srpna 2016 proběhla na Výstavišti v Českých Budějovicích výstava Země živelka. Jako každý rok, i letos zde byl vyhrazen pavilon, který se věnoval prezentaci MAS a NS MAS ČR (Národní síť místních akčních skupin). Výstavy se za naši MAS zúčastnil pan předseda Ing. Radim Sršeň, Ph.D. a manažer Mgr. Jakub Dolníček.

### Září 2016: Výzva na regionální značení

Pro všechny příznivce regionálního značení byla v září vyhlášena další výzva regionální značky „Jeseníky originální produkt<sup>®</sup>“, která se týká výrobků, služeb a zážitků. Uzávěrka žádostí proběhla 26. 9. 2016. Zasedání certifikační komise proběhlo v měsíci říjnu v Hanušovicích.



### 14. 9. 2016: Lesnice, Snídaně starostů



Ve středu 14. září 2016 se konala tradiční Snídaně starostů MAS Šumperský venkov a MAS Horní Pomoraví. Setkání se uskutečnilo tentokrát na území MAS Horní Pomoraví, v kulturním domě v Lesnici. Na programu byl aktuální stav strategií MAS, aktuální výzvy z IROP, OPŽP a CZ-PL spolupráce. Dále byli probírány aktivity v oblasti

vzdělávání a připravované aktivity partnerů. V závěru mohli zúčastnění absolvovat exkurzi do nově vybudovaného objektu školky.

### 15.-16. 9. 2016: Jeseník, Setkání MAS Olomouckého kraje

15.–16. září 2016 proběhlo další setkání MAS Olomouckého kraje. Pozvání přijali zástupci z CRR (Ministerstvo pro místní rozvoj) a SZIFu (Ministerstvo Zemědělství). Setkání proběhlo v Jeseníku a bylo věnováno aktuálním pravidlům MMR a MZe a příkladům dobré praxe. Program doplňovaly zajímavé exkurze po úspěšných projektech.



## **22. 9. 2016: Šumperk, MAP vzdělávání ORP Šumperk: Jednání Řídícího výboru MAP vzdělávání ORP Šumperk**

22. září proběhlo od 14:30 v zasedací místnosti Městského úřadu Šumperk Jednání Řídícího výboru MAP vzdělávání ORP Šumperk. Mgr. Hanáková seznámila členy Řídícího výboru s aktuální podobou Strategického rámce MAP, včetně všech povinných/doporučených náležitostí. Obsahem jednání bylo projednání dílčích částí předloženého dokumentu, tj. Vize, Priority zapojení aktérů, Priority a cíle – přehledová tabulka, Vazba cílů na opatření a Projektové záměry škol. Po připomínkování byl Strategický rámec MAP jednomyslně schválen.

## **26.- 27. 9. 2016: Návštěva z Estonska**

Ve dnech 26.-27. září 2016 region MAS Šumperský venkov navštívili zástupci estonských MAS. Přijeli se inspirovat našimi úspěšnými projekty, zaměřenými hlavně na mládež. Autobus Estonců přivítal předseda MAS Ing. Radim Sršeň, Ph.D., který je regionem provedl. V odpoledních hodinách poté zástupci MAS a Sněmu mládeže MAS připravili pro Estonce prezentaci k regionu a činnosti jejich MAS.

## **26.-29. 9. 2016: Dabas, Maďarsko: Konference LINC 2016**

Ve dnech 26.-29. září 2016 se zástupci naší MAS zúčastnili konference LINC. Jedná se o konferenci, na kterou se sjíždí místní akční skupiny z celé Evropy. Společně navazují spolupráci, absolvují zajímavé workshopy a semináře, řeší, kam by se měly MAS v Evropě dále posunovat a nechávají se inspirovat úspěšnými evropskými LEADER projekty. Konference proběhla tentokrát v maďarském Dabasu. Naše MAS byla jediným zástupcem z České Republiky. Na konferenci se podařilo navázat spolupráci s Estonskými MAS, kterou chce naše MAS zužitkovat přes projekt ERASMUS+ nebo v rámci Projektů spolupráce, které bude realizovat pod SCLLD MAS Šumperský venkov.

V roce 2020 nebo 2021 chceme uspořádat tuto konferenci v našem regionu.

Součástí programu byla také propagace regionálních produktů na „International market“, kde každá MAS dostala příležitost dát ochutnat ostatním Evropanům své regionální lahůdky.



#### 10. 10. 2016: Olomouc, Seminář k operačním programům IROP a PRV

V pondělí 10. října 2016 se naši dva pracovníci zúčastnili semináře k nastavení výzev a fichí v rámci PRV (Programu rozvoje venkova) a výzev a opatření v rámci IROP (Integrovaný regionální operační program). Seminář proběhl v Olomouci.

#### 13.-14. 10 2016: Loučná nad Desnou, MAP vzdělávání ORP Šumperk: Setkání vedoucích pracovníků ZŠ a MŠ v rámci Partnerství MAP

Vedoucí pracovníci, tj. ředitelů, zástupci ředitelů, předsedové předmětových komisí jsou zárukou vstupu kvalitních pedagogických pracovníků do systému MAP (místního akčního plánování). Jejich participace na projektu a jeho výstupech jsou nutnou součástí kvalitního projektu jako takového. Sezení u „kulatého stolu“



napomáhají otevřené diskuzi o regionálním školství, rozvoji systému strategického řízení, hodnocení kvality vzdělávání a podpoře společného plánování nebo sdílení aktivit v obcích území ORP Šumperk. Podstatou je rozvíjení motivující kultury školství s ohledem na všechny

zainteresované strany v oblasti včasné péče, předškolního a základního školství, včetně zájmového a neformálního vzdělávání.

### 20.-21. 10. 2016: Litoměřice, Konference Venkov

Ve čtvrtek a v pátek 20.-21. 10. 2016 se naši pracovníci zúčastnili Konference venkov v Litoměřicích. První den zazněly příspěvky k tématům politika rozvoje venkova, Program rozvoje venkova nebo sociální zemědělství. Odpoledne se konaly workshopy dle vybraných témat Manifestu Evropského



venkovského parlamentu přijatého v loňském roce v Schärdingu. Jeden z workshopů vedl i předseda MAS Šumperský venkov, Ing. Radim Sršeň, Ph.D. Diskutována byla dále problematika rodinných farem, spekulativní nákupy zemědělské půdy, příčiny negativních dopadů současného zemědělského hospodaření na kvalitu půdy, ale také dotační politika ministerstva zemědělství. Druhý den konference byl věnován konkrétním příkladům dobré praxe vztahujícím se k udržitelnému rozvoji zemědělství.

Konference, které se zúčastnilo na čtyři stovky účastníků, je každoročně pořádána na podporu udržitelného a soběstačného venkova. Setkávají se na ní zástupci veřejného a neziskového sektoru, podnikatelé i zájemci z řad veřejnosti, kteří se na jednotlivých úrovních profesně či laicky zabývají rozvojem venkova.

### 27. 10. 2016: Olomouc, Úvodní školení MS2014+

Dne 27. 10. 2016 se pracovnice MAS v olomouckém BEA centru zúčastnila úvodního školení v systému MS2014+. Skrze tento systém budou administrovány veškeré dotace (s výjimkou PRV, které bude i nadále administrováno skrze Portál farmáře).

### 8. 11. 2016: Dolní Studénky, Výběrové řízení na pozici Zpracovatel MAP

Počátkem listopadu 2016 MAS Šumperský venkov vyhlásila výběrové řízení na pracovní pozici Zpracovatel projektu MAP (Místní akční plány vzdělávání) v ORP Šumperk. Výběrové řízení se konalo v Dolních Studénkách a vyhrála jej naše nová kolegyně Mgr. Bronislava Janíčková, MBA.

### **8. 11. 2016: Dolní Studénky, Zasedání programového výboru MAS**

8. listopadu 2016 proběhla v Dolních Studénkách schůze programového výboru MAS Šumperský venkov. Na jejím programu byly např. personální změny na MAS, SCLLD MAS, pořízení dlouhodobého majetku a aktuální dění na MAS.

### **9. 11. 2016: Olomouc, Školení v systému CSSF**

9. listopadu 2016 se zástupkyně MAS v olomouckém BEA centru zúčastnila semináře na práci v systému CSSF. Účastníci semináře z MAS Olomouckého kraje byli cvičně školeni na tvorbu výzev a seznámení se s novým systémem, přes který bude v příštím programovém období většina výzev (vyjma PRV) přes MAS vyhlašována.

### **10. 11. 2016: Šumperk, MAP vzdělávání ORP Šumperk: Jednání pracovních skupin MAP vzdělávání ORP Šumperk**

10. listopadu 2016 se od 14 hodin v budově ZŠ Dr. E. Beneše 1 v Šumperku uskutečnilo Jednání pracovních skupin MAP vzdělávání ORP Šumperk. Na setkání pracovních skupin byla představena vize vzdělávání a výchovy dětí a žáků ORP Šumperk. Následně byl popsán význam aktérů, kteří jsou zapojeni do projektu MAP (pedagogové, ředitelé, zřizovatelé, zástupci zájmového



vzdělávání, odborní pracovníci aj.). a objasněny zvolené priority a cíle, včetně vazby cílů na opatření (témata) povinná, doporučená a volitelná. Pracovní skupiny vedly otevřenou diskuzi s cílem vymezit užší specifikaci priorit jednotlivých opatření – dle SR MAP, tzv. SMART cíle.

### **23.-24. 11. 2016: Dvůr Králové nad Labem, Valná hromada NS MAS ČR**

Ve dnech 23. až 24. listopadu proběhla ve Dvoře Králové nad Labem Valná hromada Národní sítě Místních akčních skupin ČR. První večer proběhl v duchu neformálního setkání zástupců MAS z celé ČR. Druhý den pokračoval Valnou hromadou, po níž následovaly semináře zaměřené na SCLLD se zástupci příslušných ministerstev. Na Valné hromadě se hlasovalo zejména o návrhu nové podoby stanov Národní sítě MAS.

### **1.-2. 12. 2016: Jeseník, Setkání MAS Olomouckého a Zlínského kraje**

Setkání MAS Olomouckého a Zlínského kraje v Jeseníku se zúčastnili celkem 3 zaměstnankyně naší MAS. Na programu byla témata týkající se strategie SCLLD, sdílení zkušeností s vyúčtováním programu 4.2. Program doplňovaly tematické semináře a ukázky dobré praxe z oblastí podporovaných z Programu rozvoje venkova (PRV).

### **7. 12. a 21. 12. 2016: Dolní Studénky, Školení projektového řízení**

O prosincových středách se zaměstnanci MAS školili na téma projektového řízení. Školení bylo složeno celkem z 6 celodenních kurzů, zakončených závěrečnou zkouškou. Za její úspěšné absolvování účastníci získají certifikát. Školení proběhla v prostorách školy v Dolních Studénkách. Účastnili se jej jak zástupci MAS Šumperský venkov, tak kolegové z MAS Mohelnicko. Školení zajišťovalo Centrum projektového řízení z Hradce Králové.



### **9. 12. 2016: Přerov, Seminář k šablonám školství (OPVVV)**

9. prosince 2016 se manažer MAS zúčastnil školení k šablonám (OPVVV), které proběhlo v Přerově od 9 hodin. Řešila se zejména finanční stránka projektu, monitoring projektů a změnová řízení a zprávy o realizaci projektu.

### **15. 12. 2016: Nový Malín, Schůze Dozorčí rady MAS**

Ve čtvrtek 15. 12. 2016 proběhla od 15:30 v kanceláři MAS v Novém Malíně schůze Dozorčí rady MAS. Na programu měli například projednávání výroční zprávy o činnosti a hospodaření MAS za rok 2015, financování MAS, aktivity VPP. Manažer MAS členům orgánu přiblížil aktuální dění na MAS i ve vztahu k SCLLD. Výstupem jednání byla zpráva dozorčí rady, kterou pan předseda předá Valné hromadě ke schválení.

### **15. 12. 2016: Nový Malín, Schůze Programového výboru MAS**

Ve čtvrtek 15. prosince 2016 od 15:30 proběhla v kanceláři MAS v Novém Malíně schůze Programového výboru MAS. Řešilo se například přijetí nových zaměstnanců, přítomní členové byli seznámeni s procesem schvalování strategie SCLLD a vytvářenými preferenčními kritérii,

podle nichž se budou projekty vybírat. Seznámeni byli s fungováním VPP nebo třeba s plánovanými nákupy spojenými s přesunem do nové kanceláře.

### 15. 12. 2016: Nový Malín, Valná hromada MAS Šumperský venkov



Ve čtvrtek 15. prosince 2016 se od 16:30 v nové zasedací místnosti Obecního úřadu v Novém Malíně uskutečnila Valná hromada MAS Šumperský venkov. Členové v rámci tohoto jednání například vyřadili neaktivní členy, přijali 5 nových členů, schválili výroční zprávu za rok 2015 a zprávu dozorčí rady. Diskutovalo se nad SCLLD MAS Šumperský venkov a dalšími činnostmi a cenami služeb, které

vykonávají pracovníci VPP. Předseda MAS informoval o aktuálních dotačních možnostech a příležitostech v budoucím programovém období.

### 21. 12. 2016: Šumperk, Veřejné projednávání strategie regionálního školství – MAP vzdělávání ORP Šumperk

Na jednání 21. 12. 2016 se sešlo celkem 24 zástupců ze všech cílových skupin, tj. z řad ředitelů ZŠ a MŠ, učitelů, žáků, rodičů, zástupců obcí a široké veřejnosti. Zúčastněným byl představen projekt MAP vzdělávání ORP Šumperk, který si klade za cíl rozvíjet systém strategického řízení, hodnocení kvality ve vzdělávání,



podporovat společné plánování nebo sdílení aktivit v obcích území ORP Šumperk.

Následně byl všem zúčastněným představen význam zpracování Místních akčních plánů. Všichni byli obeznámeni se strukturou a očekávanými výstupy, tj. s analytickou částí, Strategickým rámcem MAP do 2023 a Akčním plánem, ve kterém se navrhuje konkrétní opatření řešení místních problémů v dohodnutých prioritách.

## prosinec 2016: Soutěže z projektu MAP: Fotosoutěž a obrázková soutěž

V rámci projektu MAP vzdělávání v ORP Šumperk jsme si pro děti MŠ a ZŠ připravili obrázkovou soutěž na témata:

- školky: Co si děti slibují od základní školy?
- školy: Co by žáci ve škole změnili?

Soutěže, která byla vyhlášena v prosinci 2016 a běžela do konce února 2017 se zúčastnilo celkem 74 obrázků z 8 ZŠ a MŠ. Souběžně byla vyhlášena Fotosoutěž zaměřená na krásy našeho regionu, v níž soutěžilo 15 fotografií.

Snahou soutěží bylo širší zapojení cílových skupin do tvorby Místního akčního plánu vzdělávání v ORP Šumperk. Vítěze obou soutěží najdete [na našem webu](#).

## 29. 12. 2016: Dolní Studénky, Pohádková akce Krakonoš

Konec prosince v Dolních Studénkách tradičně probíhá ve znamení pohádek. Letos padl los na Krakonošské pohádky. Příchozím udělala parta ochotníků, v čele s aktivními zástupci MAS, radost krakonošskou scénkou. Připraveny byly tematické dobroty a něco málo na zahřátí. Akce proběhla v rámci udržitelnosti projektu věnovaného amatérským divadelníkům s názvem



„Národní pohádky a pověsti – poklady národní identity a tradic“. Na akci byly využity prostředky pořízené z projektu jako např. kostýmy pro pohádkové postavy, byly rozdávány propagační předměty. Z akce byl pořízen videozáznam na kameru, která byla také pořízena z projektu.

**MAS ŠUMPERSKÝ VENKOV**  
**ZPRÁVA O HOSPODAŘENÍ K 31. 12. 2016**

Dle usnesení č. 1/2006 Valné hromady spolku MAS Šumperský venkov byly vyfakturovány za rok 2016 členské příspěvky obcím a podnikatelským subjektům v celkové výši **652.424,-- Kč**. Celková výše nezaplacených faktur ke dni 31. 12. 2016 činila: 227.278.15 Kč (příloha č. 1).

Stav bankovního účtu k 31. 12. 2016 .....501.540,-- Kč

Stav pokladny k 31. 12. 2016 .....33.542,-- Kč

Neuhrazené závazky k 31. 12. 2016 .....6.408,-- Kč  
(příloha č. 2)

V průběhu roku 2016 obdržela MAS Šumperský venkov tyto dotace:

Dotace Ministerstvo školství – 1.130.000,-- Kč

Dotace ÚP – 603.133,-- Kč

Ostatní dotace a dary – 10.000,-- Kč

Ostatní poskytnuté služby – ve výši 283.775,--Kč

**Účtová třída 6 – výnosy celkem: 2.680.687,-- Kč**

Spotřeba materiálu 254.732,-- Kč

Cestovné 325.821,-- Kč

Nájem, služby 262.114,-- Kč

Poštovné 2.471,-- Kč

Mzdové náklady, odvody 1.910.765,-- Kč

Poplatky, bank. poplatky 32.953,-- Kč

**Účtová třída 5 – náklady celkem: 2.788.856,-- Kč**

**Ztráta 108.169,-- Kč**

Daňové přiznání MAS Šumperský venkov z příjmů právnických osob bylo podáno na FÚ Šumperk dne 31.3.2017 včetně předepsaných příloh.



## STŘEDISKO VPP (PROJEKT VEŘEJNĚ PROSPĚŠNÉ PRÁCE)

### Výnosy:

Vyúčtované služby	245.769,-- Kč
Dotace ÚP	423.133,-- Kč
<b>Celkem</b>	<b>668.902,-- Kč</b>

### Náklady:

Mzdové náklady, odvody	605.382,-- Kč
Služby	82.360,-- Kč
Spotřeba materiálu	36.962,-- Kč
Nákup DHIM	40.356,-- Kč
Ostatní provozní náklady	15.180,-- Kč

**Celkem:** 780.240,-- Kč

**Ztráta:** -111.338,-- Kč

## INFORMACE PRO ŽADATELE

### CO JE MÍSTNÍ AKČNÍ SKUPINA?

Místní akční skupina (zkráceně „MAS“) je typ trojstranné vzájemné spolupráce veřejného sektoru, zástupců podnikatelské sféry a neziskového sektoru působících ve vymezeném území.

Místní akční skupina je subjektem pracujícím v souladu s principy iniciativy Evropské unie nesoucí název LEADER, jež s sebou přináší určité zvláštnosti výrazně se odlišující od jiných programů:

- **Princip partnerství** – o dalším rozvoji regionu má rozhodovat co nejširší spektrum místních partnerů (obce, podnikatelské subjekty, neziskové organizace a další subjekty činné v regionu). Tyto subjekty vytvoří na základě společné práce pilotní strategii rozvoje regionu.
- **Rozhodování na místní úrovni** – o přidělování finančních prostředků pro jednotlivé projekty v rámci realizace strategie rozvoje regionu nerozhodují ministerstva ani krajské úřady, ale prostřednictvím MAS sami občané příslušného regionu.
- Vznik MAS jako hlavního iniciátora a realizátora rozvojové strategie regionu je nutnou podmínkou čerpání finančních prostředků z programu LEADER na místní úrovni.

Místní akční skupinu musí zastřešit buď zapsaný spolek (dle NOZ) nebo obecně prospěšná společnost. V našem případě spolek.

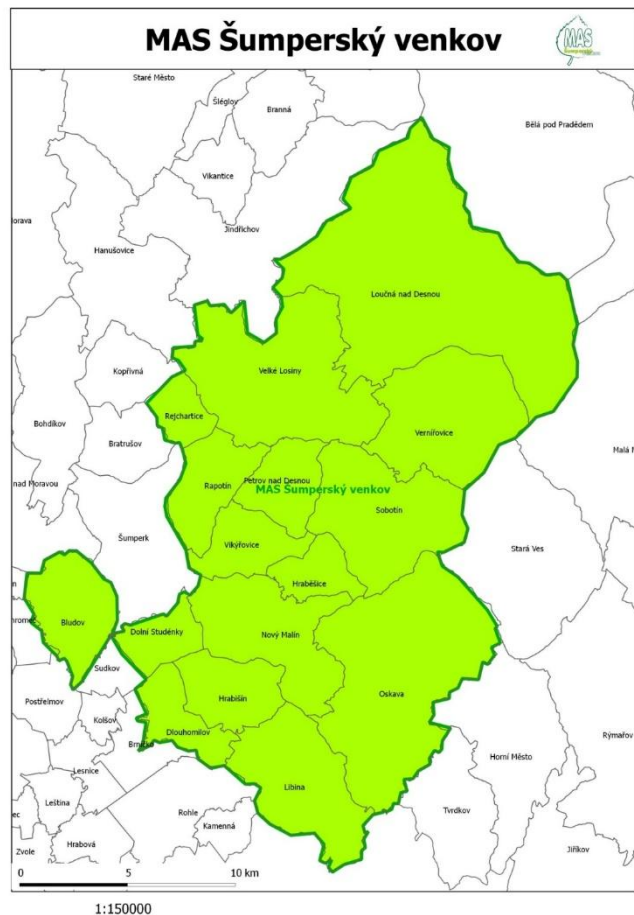
#### Hlavní úkoly MAS jsou následující:

- iniciovat vznik rozvojové strategie regionu na základě konsensu co nejširšího spektra místních partnerů,
- na základě rozvojové strategie regionu zpracovat žádost o přidělení finančních prostředků na její realizaci,
- vyhlásit výzvu k podávání projektů,
- provést výběr projektů na základě předem určených kritérií až do celkové výše finančních prostředků, které má k dispozici,
- kontrolovat správnost využití finančních prostředků v průběhu realizace projektů.

Příděl finančních prostředků pro MAS není automatický. MAS musí prokázat v rámci předložené strategie, že finanční prostředky přidělené regionu budou skutečně smysluplně využity pro rozvoj regionu a financované projekty budou skutečně řešit strategicky nejdůležitější problémy rozvoje území.

## MAS ŠUMPERSKÝ VENKOV

Dne 27. 3. 2006 bylo na Ministerstvu vnitra ČR zaregistrováno občanské sdružení Místní akční skupina Šumperský venkov (dále jen MAS) se sídlem Nový Malín 240, IČ: 270 25 675, které si klade za cíl především podpořit rozvoj venkovského prostoru daného území, a to zejména činnostmi ve prospěch obcí, neziskových organizací, drobných podnikatelů, malých a středních podniků a dalších subjektů působících na daném území, s ohledem na ochranu přírody a krajiny. Hlavním důvodem vzniku organizace byla příprava mikroregionu na program Evropské unie LEADER v programovém období 2007- 2013, který podporuje rozvoj venkovských oblastí. Nejdůležitějším úkolem MAS je zejména vytvoření a následné naplnění rozvojové koncepce a strategie a rozvíjení mezisektorové spolupráce.



Zatímco v letech 2007-2013 MAS přerozdělovala pouze prostředky z Programu rozvoje venkova (PRV), v dalším programovém období se její záběr rozšíří o další tři operační programy: Integrovaný regionální operační program (IROP), Operační program Zaměstnanost (OPZ) a Operační program Životní prostředí (OPŽP). Alokovaný objem peněz bude přerozdělován na projekty v regionu na základě Strategie komunitně vedeného místního rozvoje (SCLLD MAS Šumperský venkov, s názvem Z lázní do lesů a hor, to je náš krásný region II).

Více informací najdete na našem webu: <http://www.sumperskyvenkov.cz/dotace/>

## ČLENOVÉ MAS ŠUMPERSKÝ VENKOV

MAS Šumperský venkov má 43 členů a zahrnuje území 16 obcí s více než 26,5 tisíci obyvateli (tyto údaje vč. tabulek jsou datovány k 31. 12. 2016).

### Veřejný sektor (obce a subjekty financované z veřejných zdrojů)

NÁZEV	SÍDLO	ZÁSTUPCE
Obec Bludov	Jana Žižky 195, Bludov	Ing. Pavel Ston
Obec Dolní Studénky	Dolní Studénky 99	Ing. Radim Sršeň, Ph. D.
Obec Dlouhomilov	Dlouhomilov 138	Jiří Štelc
Obec Hraběšice	Hraběšice 50	Helena Večeřová
Obec Hrabšíň	Hrabšíň 65	Ladislava Holoušková
Obec Libina	Libina 523	Zdeňka Zahradníková
Obec Loučná nad Desnou	Loučná nad Desnou 57	Jaroslav Sembdner
Obec Nový Malín	Nový Malín 240	Josef Minář
Obec Oskava	Oskava 112	Ing. Stanislav Hýbner
Obec Petrov nad Desnou	Petrov nad Desnou 156	Ing. Jan Vaníček
Obec Rapotín	Družstevní 125, Rapotín	Ing. Pavel Žerníček
Obec Rejchartice	Rejchartice 47	Zdeněk Musil
Obec Sobotín	Sobotín 89	Iveta Fojtíková
Obec Velké Losiny	Rudé armády 321, Velké Losiny	Ing. Miroslav Kopřiva, CSc.
Obec Vernířovice	Vernířovice 53	Bohumila Hojgrová
Obec Vikýřovice	Petrovská 168, Vikýřovice	Václav Mazánek
Základní škola a Mateřská škola Údolí Desné	Družstevní 125, Rapotín	Mgr. Eva Bicanová
ZŠ a MŠ Oskava, příspěvková organizace	Oskava 66	Mgr. Stanislav Lysák

**Soukromý sektor (podnikatelské subjekty)**

NÁZEV	SÍDLO	ZÁSTUPCE
Bludovská a.s.	Špalkova 156, Bludov	Ing. František Snášel
Hrado a.s.	Hrabišín 283	Jaroslav Příbyl
Karla Mornstein-Zierotinová	8. května 81, Bludov	Karla Mornstein-Zierotinová
Lesní statek Třemešek, v. o. s.	Oskava-Třemešek 50	Tomáš Matoušek
Mespol Medlov a. s.	Medlov 238, Uničov 1	Josef Smyčka
Mgr. Vlasta Sršňová	Dolní Studénky 155	Mgr. Vlasta Sršňová
Miroslav Kolínek	Nový Malín 344	Miroslav Kolínek
Petr Strnad	Rejhotice 166, Loučná nad Desnou	Petr Strnad
Penzion OAZA, Leoš Klaban	Rejhotice 4, 788 11 Loučná nad Desnou	Leoš Klaban
Ruční papírna Velké Losiny, a.s.	U papírny 9, Velké Losiny	Petr Fouček
Stanislav Mořka	Klepáčov 35, Sobotín	Stanislav Mořka
Zdeněk Hubáček	U Splavu 705, Rapotín	Zdeněk Hubáček

## Nestátní neziskové organizace

NÁZEV	SÍDLO	ZÁSTUPCE
Akademie Jana Amose Komenského, z.s. – oblast Šumperk	nám. Míru 211/4, 787 01 Šumperk	Ing. Jiří Průša
Český svaz žen o. s., Dolní Studénky	Králec 31, Dolní Studénky	Helena Macková
Jeseníky přes hranici, z.s.	tř. A. Kašpara 37, 789 61 Bludov	Tereza Schreiberová
Junák – český skaut, středisko Rudy Knotka Šumperk, z. s.	Nám. Jana Zajíce 2832, Šumperk	Ladislav Nevřala
Klub osadníků Třemešek u Oskavy	Oskava 112	Anna Beránková
Na dobré cestě Nový Malín o. p. s.	Nový Malín 112	Tomáš Pospíšil
Okresní Agrární komora Šumperk	Nemocniční 53, Šumperk	Ing. Radek Musil
RC Vikýrek, z. s.	Sportovní 273, Vikýřovice	Jana Kirschner Kostelníková
Římskokatolická farnost Libina	Libina 33	Karel Janečka
Sbor dobrovolných hasičů Dolní Libina	Dolní Libina 143	Mgr. Ing. Tomáš Kobza
Sbor dobrovolných hasičů Dolní Studénky	Dolní Studénky 106	Michal Strnad
SH ČMS – Okresní sdružení hasičů Šumperk	Dolní Libina 186, 788 05 Libina	Josef Ošťádal
Spolek pěstitelů a chovatelů	Vernířovice 215	Ing. Bořivoj Hojgr
Spolek sportovců v areálu zdraví Velké Losiny, z. s.	Velké Losiny 18, 788 15	Josef Mrnka
TJ Sokol Dolní Studénky	Dolní Studénky 152	Mgr. Taťána Kašparová
TJ Sokol Lázně Velké Losiny	U hřiště 652, Velké Losiny	Vladislav Černochoch

## ORGANIZAČNÍ STRUKTURA MAS ŠUMPERSKÝ VENKOV

### Předseda spolku

Obec Dolní Studénky, zastoupená Ing. Radimem Sršněm, Ph.D.

### Místopředseda spolku

Spolek sportovců v areálu zdraví Velké Losiny, z. s., zastoupený Josefem Mrnkou.

### Valná hromada MAS

Valná hromada je nejvyšším orgánem MAS a tvoří ji všichni členové MAS. Do působnosti Valné hromady patří zejména schvalování stanov, programových dokumentů MAS (SCLLD, rozvojové strategie) a jejich změn, kontrola plnění těchto dokumentů, volba statutárních zástupců MAS a členů výběrové komise, dozorčí rady a programového výboru, projednání zprávy o hospodaření a činnosti MAS, schvalování přijetí člena MAS, rozhodnutí o vyloučení člena MAS a další.

### Dozorčí rada MAS

Dozorčí rada je od roku 2015 novým orgánem MAS. Je kontrolním orgánem, v čele s předsedou. Do působnosti dozorčí rady patří zejména projednání výroční zprávy o činnosti a hospodaření MAS, dohled nad činností MAS, zejména zda je vyvíjena v souladu s platnými právními předpisy, pravidly, standardy MAS a SCLLD, nahlížení do účetních knih a jiných dokladů MAS týkajících se její činnosti a kontrola tam obsažených údajů, svolání mimořádného zasedání valné hromady a programového výboru, kontrola metodiky způsobu výběru projektů MAS a její dodržování, vč. vyřizování odvolání žadatelů proti výběru MAS, nese zodpovědnost za monitoring a hodnocení SCLLD.

K 31. 12. 2016 pracovala dozorčí rada v tomto složení:

- předseda: Římskokatolická farnost Libina, zastoupená Karlem Janečkem
- obec Hraběšice, zastoupena starostkou Helenou Večeřovou
- obec Libina, zastoupená Zdenou Zahradníkovou
- Sbor dobrovolných hasičů Dolní Studénky, zastoupený Michalem Strnadem
- Stanislav Mořka, OSVČ Sobotín

### Programový výbor MAS

Programový výbor je výkonným orgánem MAS a současně orgánem pro tvorbu SCLLD MAS. Svolává jej předseda programového výboru. Mezi hlavní úlohy tohoto orgánu patří zejména schvalování výzev, výběr projektů k realizaci a stanovení výší alokace na základě návrhu výběrové komise, svolávání valné hromady, návrh rozpočtu MAS, schválení uzavření/ukončení

pracovněprávního vztahu s vedoucím zaměstnancem pro realizaci SCLLD, rozhoduje o nakládání s movitým majetkem MAS do 50.000,-, koordinuje činnosti při realizaci rozvojové strategie spolku a sleduje a vyhodnocuje její plnění, rozhoduje také o dalších významných otázkách týkajících se chodu spolku. K 31. 12. 2016 pracoval programový výbor v tomto složení:

- předsedkyně: Mgr. Vlasta Sršňová, OSVČ Dolní Studénky
- obec Hrabišín, zastoupena starostkou Ladislavou Holoušovou
- obec Loučná nad Desnou, zastoupena starostou Jaroslavem Sembdnerem
- Hrado a.s., zastoupena Jaroslavem Příbylem
- TJ Sokol Dolní Studénky, zastoupena Mgr. Taťánou Kašparovou

### Výběrové komise MAS

Do působnosti výběrové komise patří zejména výběr projektů na základě objektivních kritérií – stanovení jejich pořadí podle přínosu těchto operací k plnění záměrů a cílů SCLLD a navržení vybraných projektů ke schválení programovému výboru k financování v rámci příslušného dotačního titulu.

K 31. 12. 2016 pracovala výběrová komise v tomto složení:

- obec Bludov, zastoupena starostou Ing. Pavlem Stonem
- obec Sobotín, zastoupena starostkou Ivetou Fojtíkovou
- obec Velké Losiny, zastoupena starostkou Janou Starou
- obec Vernířovice, zastoupena starostkou Bohumilou Hojgrovou
- Zdeněk Hubáček, OSVČ Rapotín
- Ruční papírna Velké Losiny, a.s., zastoupená Petrem Foučkem
- Měspol Medlov, a. s., zastoupena Josefem Smyčkou
- SDH v Dolní Libině, zastoupena Mgr. Ing. Tomášem Kobzou
- Klub osadníků Třemešek u Oskavy, zastoupený Annou Beránkovou

### Sněm mládeže MAS

Sněm mládeže je složen z dětí a mládeže žijících na území MAS ve věkovém rozmezí 11 – 25 let. Tento víceméně poradní a iniciační orgán MAS byl ustaven hlavně z důvodu dání možnosti mladým lidem vyjádřit se k rozvojovým tendencím regionu a v určitém směru je ovlivnit. Pochopitelně i výstupy z jednání sněmu mládeže nacházejí svůj odraz ve Strategii komunitně vedeného místního rozvoje SCLLD MAS Šumperský venkov, z.s. K dalším aktivitám sněmu patří například organizování sportovních turnajů, soutěží apod.



## CHARAKTERISTIKA ÚZEMÍ MAS

Území MAS o velikosti 377,35 m<sup>2</sup> se rozprostírá z velké části v Šumperské kotlině, zasahuje do kopců Hraběšické hornatiny, podhůří Nízkého Jeseníku, Úsovské vrchoviny a po své západní hranici rovněž do Hanušovické vrchoviny. Nadpoloviční většinu rozlohy území zaujímají lesní porosty. Průměrná nadmořská výška daného území je 425 m. n. m., nejvyšším bodem je Mravenečník (1350 m. n. m.), na jehož vrcholu se nachází jedna z nejvýše položených větrných elektráren v Evropě, průměrná teplota činí 7,3 ° C a průměrné srážky dosahují hodnoty 807 mm. Zkoumané území se řadí spíše mezi chladné oblasti. Mezi charakteristické rysy regionu, pokud jde o podnebí, se řadí vysoké hodnoty srážek s poměrně vydatnými dešti, vysokou sněhovou pokrývkou v zimních měsících a dlouhodobým táním, čímž se zvyšuje vodnost v regionu pramenících vodních toků.

Společným znakem regionu je dále **velký podíl lesní půdy**, jedná se o **více než 50 %** celkové výměry rozlohy oblasti. Lesy na našem území jsou v poměrně zachovalém stavu, neboť jejich nadmořská výška nedosahuje, až na malé výjimky, do vegetačního bukosmrkového pásma a výše. Nejrozsáhlejší lesní komplexy ve Správě lesů ČR s. p. navazují na obce Nový Malín, Sobotín, Hraběšice, Oskava a Loučná nad Desnou. Tuto skutečnost je na místě využít ve směru prohlubování spolupráce s místními zemědělci za účelem spalování biomasy, popř. výstavby bioplynové stanice.

V mikroregionu v minulosti převládala zemědělská činnost, ale v současné době dochází k jejímu poklesu, a to hlavně z důvodu zrušení JZD. Další z nesporných příčin je pak snižování odbytu zemědělské produkce.

Krásná příroda s jedinečným množstvím lesů v sobě skrývá vysoký potenciál v oblasti rozvíjení cestovního ruchu, což umocňuje mimo jiné skutečnost, že území je doslova protkáno množstvím turistických tras a cyklostezek vedoucích k mnoha historickým a přírodním skvostům tohoto kraje. Nezanedbatelný potenciál území lze spatřovat rovněž v rozvíjejícím se lázeňství v obcích Bludov a Velké Losiny, což činí region značně atraktivním a hojně navštěvovaným. K oblibě turistů přispívá bezpochyby přítomnost unikátní Ruční papírny Velké Losiny, jež se, jak napovídá sám název, zabývá ojedinělou výrobou tradičního ručního papíru. Dle dostupných informací se jedná o poslední papírnu tohoto druhu v Evropě. Součástí uvedeného významného objektu je i jedinečné muzeum ručního papíru. Mezi turisticky nejatraktivnější pamětihodnosti regionu dále patří Zámek Velké Losiny, smutně proslulý čarodějnickými procesy. Jak známo, v českých zemích docházelo k čarodějnickým procesům jen lokálně a Jesenicko, resp. Losinsko, bylo jednou z takových lokalit. Další celorepublikovou raritou je přečerpávací vodní elektrárna Dlouhé Stráně, z kulturních akcí nadregionálního významu jmenujme divadelní přehlídku Losinské kulturní léto či mezinárodní hudební festival Hudba bez hranic.

## KULTURNÍ PAMÁTKY, TURISTICKÉ ZAJÍMAVOSTI

Území působnosti MAS má co nabídnout, a to nejen díky jedinečným pamětihodnostem a přírodním skvostům, ale i pestrému společenskému dění a rozsáhlé nabídce možností trávení volného času.

Region má bohatou historii. S územím jsou úzce spjaty **panovnické rody Žerotínů, Tunklů a Kleinů**, které zde měly svá panství a velkou měrou přispěly k rozvoji území. Jedinečnost regionu dále dokladuje jeho spojitost se smutně proslulými tzv. **čarodějnickými procesy** v 16. století. Jak známo, v českých zemích docházelo k čarodějnickým procesům jen lokálně a Jesenicko, resp. zejména losinské panství, bylo jednou z takových lokalit. Zámek ve Velkých Losinách sloužil jako inkviziční tribunál kam byl pozván Jindřich Boblig ze Šumperka, jenž započal „hon na čarodějnice“ v pravém slova smyslu. O čarodějnických procesech byla napsána kniha a natočen film s názvem „Kladivo na čarodějnice“, natočený právě v prostředí losinského zámku. Jen pro zajímavost – ve filmu se jako mučící nástroj objevuje křeslo plné hřebů, na kterém se však v našich zemích nikdy nemučilo. Filmaři si jej jako rekvizitu vymysleli a poté ho ponechali v losinském zámku, kde je možno jej dodnes zhlédnout.

Mezi nejvyhledávanější místa lze vedle **renesančního zámku ve Velkých Losinách** zařadit také **Ruční papírnu Velké Losiny**, jež se, jak napovídá sám název, zabývá ojedinělou výrobou tradičního ručního papíru. Dle dostupných informací se jedná o poslední papírnu tohoto druhu v Evropě. Součástí uvedeného významného objektu je i jedinečné muzeum ručního papíru. Mezi turisticky nejatraktivnější pamětihodnosti regionu dále nově vybudovaný **Termální aquapark ve Velkých Losinách**, **zámek Bludov s muzeem slavného českého malíře Adolfa Kašpara**, **zámek Loučná nad Desnou a jeho park**, **Zemědělský skanzen a Veterán Muzeum v Rapotíně**, **Muzeum Silnic ve Vikýřovicích**, **lázně v Bludově a Velkých Losinách**, **Skiareál Kouty se svými atrakcemi**. Celorepublikovou raritou je **přečerpávací vodní elektrárna Dlouhé Stráně**.

Rovněž pokud jde o kulturní dění v regionu, skýtá se jeho návštěvníkům možnost shlédnout akce nadregionálního, resp. mezinárodního významu, mezi něž patří zejména mezinárodní hudební festival **Hudba bez hranic**, pořádaný přímo MAS Šumperský venkov ve spolupráci s obcí Dolní Studénky, či divadelní přehlídka **Losinské kulturní léto**, konající se v areálu Zámku Velké Losiny. Mezi další významné kulturní akce lze řadit oblíbenou čarodějnickou Noc na Rabštejně připadající na vždy 30. 4., Vánoce v ruční papírně, Pekařovskou pouť, Čokoládové lázně ve Velkých Losinách, Rapotínské slavnosti nebo oblastní kolo Trampské porty v obci Bludov.

V regionu jsou pro jeho vhodné podmínky pořádány také významné sportovní akce, jako např. **Mistrovství ČR ve sjezdovém i klasickém lyžování**, **Mistrovství ČR v motokrosu** (koná se v obci Rapotín), **Mistrovství Evropy družstev horské služby a záchranářů** (oblast Červenohorského sedla), **mezinárodní cyklistický Závod míru** (etapa výjezdu na elektrárnu Dlouhé Stráně), stále populárnější **Horské výzvy, Spartan Race a závody** (v oblasti Koutů nad Desnou) a další.

## HISTORICKÉ ZAJÍMAVOSTI V OBCÍCH MAS ŠUMPERSKÝ VENKOV

### Bludov

Bludov je situován asi 4 km jihozápadně od okresního města Šumperk v nejsevernější části Hornomoravského úvalu. Území katastru Bludov se svažuje zhruba od severu k jihu a náleží ke třem horopisným celkům. Od severu sem zasahuje **Branenská vrchovina**, převážně zalesněná od vrcholů až po 350-400 m n. m. Při severní hranici katastru je jeho nejvyšší bod - vrchol Chocholíku (550 m n. m.). Níže položený zbytek území je až na výjimky bezlesý a je využíván zemědělsky. Mírně zvlněná plošina jihovýchodní části území patří k **Šumperské kotlině**. Jihozápadní část katastru, v níž leží obec i lázně Bludov je zvlněna jen nepatrně a je součástí **Mohelnické brázdy**.



- **Bludovský zámek a zámecký park** – zámek založen v 18. století, původně byl ve vlastnictví panského rodu Žerotínů. Zámecký park je plný vzácných druhů rostlin a dřevin (lípa malolistá, liliovník tulipánokvětý), součástí parku je i přírodní partie tzv. gryngle, kde se nacházejí vzrostlé stromy domácího původu, součástí areálu je Muzeum Adolfa Kašpara (narozen v Bludově).
- **Bludovské zvony** z let 1598 a 1599.
- **Stavy lidové architektury**, statky č. p. 126, 118, 513 a usedlosti č. p. 120, 515.
- **Měšťanská škola** – vznik datován k r. 1657.
- **Bludovský hrad** - založení polovina 13. století.
- **Lázně Bludov** – lázně z roku 1929 se specializují zejména na léčbu dětské obezity a bolesti pohybového aparátu
- **Rozhledna Brusná u Bludova**

### Dolní Studénky



Jméno obce je v množném čísle použitou zdvojnásobeninou od slova studně. Pečetním znamením byla ve štítě postavená radlice. Trvalou součástí Dolních Studének je osada Králec. V roce 1980 byly Dolní Studénky s Králcem připojeny k Šumperku, ale v roce 1990 se opět osamostatnily. Katastr Dolních Studének o rozloze 852 ha je na severozápadě lemován tokem řeky Desné, zvedá se k jihovýchodu a kopcem Drážníkem dosahuje výšky 506 m. První zmínka o obci je z roku 1353.

- **Zámek Třemešek** – památka renesanční architektury z roku 1587.
- **Třemešské rybníky** – patří k několika málo zachovaným rybníkům velkého severomoravského rybničního komplexu. Náleží k proslulé soustavě tunklovských rybníků z 15. století. Pro zpevnění hrází byly používány domácí druhy dřevin s bohatě vyvinutým a mohutným kořenovým systémem. Exempláře dřevin, které se na hrázích

zachovaly, patří spolu se stromořadími a jednotlivými stromy v areálu zámku na Třemešku a v okolí bývalých hospodářských budov zámku mezi nejstarší a nejmohutnější stromy na Šumpersku vůbec. Největší jírovec dosahuje obvodu 345 cm, výšky 25 m a stáří kolem 200 let, lípa srdčitá má obvod 560 cm, výšku 29 m a stáří 400 let, dub letní obvod 400 cm, výšku 25 m a stáří 400 let. Lokalita Třemešských rybníků je místem výskytu mnoha rostlinných a živočišných druhů.

## Dlouhomilov

Název obce je odvozen od osobního jména Dlúhomil. Ves je poprvé výslovně jmenována v pramenech k roku 1356. V roce 1960 k ní byla připojena do té doby samostatná obec Benkov. Celý areál leží ve střední nadmořské výšce 320 m, rozprostírá se severně od silnice z Brníčka do Šumperka a protéká jím potok Loučná. Dlouhomilov obklopují kopce Úsovské kotliny směrem od Šumperka k Bradlu.



- **Barokní farní kostel Všech Svatých** z druhé poloviny 18. století.
- **Klasicistní kříž (1779) a empírová socha sv. Jana Nepomuckého (1839).**

## Hraběšice

Vesnice byla nazvána po Hrabišovi ze Švábenic a Úsova. Do němčiny bylo jméno přejato v podobě Rabenseifen, a tím snadno spojeno s havranem (Rabe). Znamení havrana měla obec také na pečeti. Částí Hraběšic byla osada a katastrální obec Krásné. V roce 1976 byly Hraběšice připojeny k Šumperku a touto integrací ztratilo Krásné postavení relativně samostatné části. Od roku 1990 jsou Hraběšice opět samostatnou obcí.



Katastr vesnice je z větší části vyplněn zalesněnou hornatinou, jež byla podle Hraběšic, jako nejvýznamnější lokality, pojmenována Hraběšická hornatina. Terén se zvedá z údolí hraběšického potoka proti severnímu a západnímu svahu Kamenného vrchu (952 m). Vesnice je rozložena na horním toku potoka a podél silnice ze Šumperka a Nového Malína do Rudoltic, má střední nadmořskou výšku 530 m a je lesnatým horstvem chráněna před drsnými větry.

## Hrabišín

První zmínka o obci pochází z roku 1358. Obec je typicky zemědělskou lokalitou, průmysl byl zastoupen jen výrobou lihovin v meziválečném období. Německý název Rabersdorf byl spojován s havranem (Rabe) a ten byl také zobrazen na obecní pečeti. Již v letech 1938–1945 a opět v roce 1949 byly k Hrabišínu připojeny obce Dolní Olešná, Horní Olešná a Loučky.



Katastr Hrabšína o rozloze 1384 ha je pokryt vysočinou a Mladoňovským vrchem na východní hranici, který dosahuje výšky 547 m. Vesnice má nadmořskou výšku 352 m n. m.

## Libina



Název obce je odvozen od osobního jména Liba a znamená „Libovu ves, lhotu, stráň“. Částmi obce je rovněž Dolní Libina a Obědné. Pečetním znamením obce byl kostel provázený dvěma listnatými stromy. Katastr Libiny o rozloze 2 729 ha se zvedá východní částí do kopců Hraběšické hornatiny a severní hranicí dosahuje Mladoňovským vrchem 547 m, na jihozápadě Bradlem 601 m. Vesnice má střední nadmořskou výšku 290 m. Libina je největší venkovskou obcí na Šumpersku. Písemnými prameny je obec doložena k roku 1348.

- **Kostel sv. Jiří**
- **Nejsvětější Trojice** z roku 1796.
- **Empírový dům** z roku 1827 (č. p. 204).
- **Mauzoleum rodiny Langerů u hřbitova** z počátku 20. století.

- **Bradlo** - státní přírodní rezervace, nejvyšší hora Úsovské vrchoviny s mohutnou soustavou skal a skalek. Jako pozoruhodná dominanta kraje již po staletí láká milovníky přírody. Upravená vyhlídka na hřbetu Bradla otevírá překrásné panorama, které patří k nejzajímavějším na Moravě vůbec. Za pěkného počasí odtud jsou k vidění pohoří Moravy od Králického Sněžníku a Jeseníků až po Hostýnské vrchy a Chřiby.



## Loučná nad Desnou

Obec najdeme v údolí řeky Desná, pod vrcholkem Mravenečníku (1342 m n. m.) a severovýchodním směrem od města Šumperk. Nejstarší částí obce Loučná nad Desnou je osada Rejhotice, jež vznikla ve 14. století jako dřevorubecká a hornická obec. První písemná zmínka o Rejhoticích je z roku 1577. Loučná se až do roku 1948 nazývala Vízmbek. Obec Vízmbek byla založena v 18. století v podzámčí nově vybudovaného zámku Vízmbek. V tomto období byly založeny i osady Kociánov a Filipová.



- **Zámek Loučná nad Desnou** s areálem parku, sochami a ohradní zdí, původně renesanční zámek přestavěný r. 1608 z dřevěného loveckého záměčku Přemkem ze Žerotína. V roce 1844 zámek získali železářští podnikatelé bratři Kleinové, kteří tu založili přírodní park se vzácnými dřevinami.
- **Boží muka (tzv. Čarodějnický sloup)** z r. 1883.

- **Dlouhé stráně** – z Koutů se podél Divoké Desné dostaneme k unikátní přečerpávací vodní elektrárně Dlouhé Stráně. Horní nádrž je na vrcholu kopce Dlouhé Stráně ve výšce 1 348 m a dolní nádrž na Divoké Desné ve výšce 822 m. Mezi nimi je položena šachta s podzemní elektrárnou, která při vypuštění horní nádrže v energetických špičkách může dosáhnout výkonu 650 MW. Elektrárna je označována jako největší technický div České republiky. Jejím hlavním úkolem je vyrábět elektřinu z obnovitelných zdrojů energie. Princip výroby elektřiny spočívá v přečerpání vody z dolní nádrže do horní v době přebytku energie a opačně. Elektrická energie se pak vyrábí pomocí turbín. Přečerpávací elektrárnu mají možnost zájemci navštívit od dubna do srpna, vždy však po předchozí telefonické rezervaci návštěvy.

## Nový Malín

Dnešní pojmenování obce reaguje na skutečnost, že byla po odsunu německého obyvatelstva osídlena Čechy, kteří sem přišli z Českého Malína na Volyni. Starší název obce byl Frankštát ve významu „město Frankovo“, první zmínka o něm pochází z roku 1350. Od roku 1973 je částí Nového Malína osada Plechy. Pečetním znamením byla stavba kostela. Původní katastr Nového Malína o výměře 1 980 ha (v roce 1992 jen 1 963 ha) se většinou nachází v Šumperské kotlině, ale zalesněným výběžkem na východě zasahuje do kopců Hraběšické hornatiny až ke Kamennému vrchu (952 m). Nadmořská výška obce činí 317 m.



V katastru obce leží **sportovní letiště Aeroklubu Šumperk**, přírodní **koupaliště Krásné** (sloužící pro celé město a okolí), plocha pro zřízení autokempu. Zajímavostí obce Nový Malín jsou také:

- Renesanční **kostel Narození Panny Marie** s křížkem v Novém Malíně, který byl r. 1705 barokně upraven. V interiéru lze nalézt nástropní obrazy od I. Oderlitzkého z 1. poloviny 40. let 18. století, křížek je klasicistní kamenická práce z roku 1791 a nachází se v areálu kostela.
- **Památník z roku 1947** připomínající umučení občanů Českého Malína na Volyni v roce 1943.
- **Hradisko** - archeologická lokalita, nálezy z období lužické a slovanské kultury.
- Barokní **kostel Svatého Mikuláše** z roku 1740 s křížkem v **Mladoňově** (osada spadající pod Nový Malín).



## Oskava



Obec se nazývá podle říčky Oskavy, jejíž jméno je spojováno se starogermánským označením jasanového lesa či porostu. V roce 1960 byly k obci začleněny obce Mostkov, Nemrlov, Bedřichov a Třemešek. Katastr o rozloze 9 716 ha pokrývají do značné míry lesy a kopce s velkými výškovými rozdíly. Střední nadmořská výška je 340 m. Oskava jako lidské sídliště vznikla postupně, takže nelze přesně určit datum založení i první zmínky o této lokalitě v pramenech. První písemná zmínka je z roku 1358.

Do seznamu chráněných památek byl v Oskavě zapsán pozoruhodný objekt sušárny Inu.

## Petrov nad Desnou

Název je odvozen od rychtáře Petra, zmiňovaného roku 1391. Ale již v roce 1354 propůjčil moravský markrabě výsady místní rychtě. Petrov měl v minulosti různé názvy, např. Petrovice, Petersdorf (později s přídomkem „ander Tess“ – nad Desnou). Po dobu 2. světové války byl součástí Rapotína, pak byl až do roku 1980 samostatný. Od té doby byl administrativně přiřazen k Sobotínu a od roku 2010 je opět samostatnou obcí.



Obec se může pochlubit naučnou stezkou, která spojuje čtyři studánky (Petrovskou, Srnčí, U Kaliště a historickou Anenskou) a upozorňuje na výskyt vzácných druhů orchidejí a kapradin. Dále se u obce nachází naleziště granátů (tzv. „Granátovka“).

## Rapotín



Obec Rapotín leží na severní Moravě, v údolí řeky Desné, severovýchodně od okresního města Šumperk. Na severu je lemována malebným pohořím Jeseníku. Osm kilometrů dlouhá obec se rozkládá od města Šumperka až po Losinský zámek. Vesnice je v pramenech poprvé zmiňována v roce 1391. Na východní straně ji od obce Vikýřovice a Petrova nad Desnou odděluje řeka Desná a na západní straně kopcovitý terén Hanušovické vrchoviny s kopci Městské skály s nadmořskou výškou 675 m a Bukový kopec 641 m. Střední nadmořská výška obce je 345 m. Do řeky Desné se zleva vlévá řeka Merta, zprava Losinka a Rejchartický potok.

- **Kamenný sloup** z roku 1678.
- **Boží muka** (1618 – 1648).
- **Rozhledna Bukovka** - na Předním Bukovém kopci nad obcí se tyčí nová rozhledna (2016), která po zdolání sto jedenácti schodů nabízí působivý pohled na údolí Desné a hřeben Jeseníků.

## Rejchartice

Rejchartice, německy Riegersdorf, leží kolem horního toku Rejchartického potoka. Střední nadmořská výška obce je 493 m a plocha obce 681 ha. První písemná zmínka pochází z roku 1350 v souvislosti s původním kostelem. Obec patřila od počátku 17. století k bludovskému panství. Po roce 1848 byla začleněna do šumperského okresu. Chráněnou památkou je zdejší barokní kostel sv. Michala z roku 1770 se starším jádrem a areálem hřbitova. Zatímco v roce 1900 zde žilo 548, nyní 149 obyvatel (k roku 2016).



- **Barokní kostel sv. Michala** s ohradní zdí z roku 1770 a starším renesančním jádrem z roku 1643.
- V katastrálním území obce se nacházejí **opuštěné lomy na amfibolit a erlán**. V nich se nachází minerály granát, diopsid, skapolit a titanit.

## Sobotín



Původ jména pochází z osobního jména Sobota, německý název Zöptau byl převzat z českého. Obecní pečeť, používaná od poloviny 17. století, nesla symboly zdejších železných hamrů – kovadlinu s kladivem, kleště a kolo na dlouhé ose. Obec leží v nadmořské výšce 445 m. Víne se úzkým údolím Klepáčovského potoka podél významné silnice Šumperk – Ostrava (E11) od východního konce Petrova nad Desnou až k západnímu konci Rudoltic. Sobotínská škola je třetí nejstarší v oblasti Šumperska. V roce 1951 byla otevřena úplná základní škola. Sobotín patří mezi největší obce šumperského regionu.

- **Kostel sv. Vavřince** (z roku 1605), symbol počátku inkvizičních procesů v kraji, právě zde žebračka Maryna z Vernířovic vyňala po přijímání hostii z úst a dala tak bezprostředně podnět k **zahájení čarodějnických procesů** v losinském panství.
- **Socha Skřítku** na Skřítku od akademického sochaře Jiřího Jílka (1966).
- **Mauzoleum rodiny panského rodu Kleinů** (1887).
- **Zámek Sobotín s přilehlým parkem** z r. 1844, v roce 1991 přestavěn na hotel.

## Velké Losiny



S obcí Velké Losiny je pevně spjata bohatá historie a velké množství historických památek a zajímavostí. Obec patří k nejstarším v šumperském okrese a její vznik se datuje k roku 1351, kdy zdejší fara připadla k litomyšlskému biskupství. Dějiny obce jsou spojeny s rodem Žerotínů, kterým od 2. poloviny 15. století patřila obec nejprve jako zástava, ale od roku 1507 byla již jako pevná součást jejich majetku. Od tohoto období do současnosti vyrostly v obci její nejvýznamnější historické dominanty, mezi které patří zámek, ruční papírna, farní kostel, církevní a světské stavby a lázně.



- **Renesanční zámek s arkádami**, freskami a s grafiti (národní kulturní památka), jeden z nejkrásnějších renesančních zámků na Moravě s třípodlažními nádvořními arkádami a s grafitovou výzdobou, dal postavit Jan ml. ze Žerotína. Jeho mobiliář tvoří jedinečný soubor uměleckých předmětů z **původních žerotínských sbírek**. Především milovníky umění potěší prohlídka žerotínské obrazárny s kvalitními obrazy z 16.-19. století, stejně jako zámecká kaple s freskovou výzdobou od J. K. Handkeho (1742–1744). Nelze nezmínit zámecký soudní sál, neblaze **proslulý čarodějnickými procesy** (1678–1692), v němž zasedal inkviziční tribunál. Kromě zámku si lze prohlédnout také přilehlý **anglický park** s řadou drobných architektonických památek.
- **Dřevěný kostelík** z roku 1611 zasvěcený sv. Martinovi v části Žárová.
- **Dřevěný filiální kostel sv. Michala** z roku 1609 v části Maršíkov. V Maršíkově si přijdou na své milovníci mineralogie - v katastru obce v polní trati Rasovna je světoznámé naleziště nerostu chrysoberylu, který zde byl roku 1820 vůbec poprvé objeven v rámci celé Evropy.
- **Papírna na výrobu ručního papíru** z roku 1596 založena Janem ml. ze Žerotína, v roce 2002 byla zařazena mezi národní technické památky. Jedná se o **jedinou papírnu svého druhu v Evropě**, kde je zachována **tradiční ruční výroba papíru**. Ke zhlédnutí je přilehlé **Muzeum ručního papíru**.
- **Kostel sv. Jana Křtitele (1600–1603)** – pozdně renesanční jednolodní kostel s pozdně gotickou věží a četnými kamennými články. V roce 1725 byla přistavěna barokní kaple Žerotínů. V interiéru kostela je k vidění **cenná křížová cesta od F. A. Sebastiniho** z doby okolo roku 1784.
- **Žerotínská sýpka** z roku 1730.

## Vernířovice

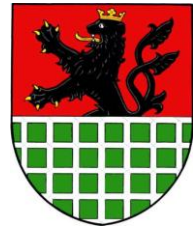


První zmínka o obci je stará více jak 450 let a pochází z roku 1558. Tehdy tato hornická osada zásobovala po 400 let železné hutě v Sobotíně kvalitními magnetitovými rudami (hematitem). Z této rudy vyrobené železářské výrobky se proslavily po celém světě. Z Vernířovic pocházela žebračka Marina Schuchová, která tím, že v sobotínském kostele vyjmula při přijímání hostií z úst, dala bezprostřední podnět k zahájení neblahých čarodějnických procesů na losinském a loučenském panství.

- **Socha sv. Jana Nepomuckého** u kostela.
- **Dřevěná kaple** na Svobodíně (dnes stojí jen základy).
- **Kostel sv. Matouše**, boží muka na Kosařích.
- **Kaple a památník obětem 1. světové války**.

## Vikýřovice

Český název (dříve též Vikéřovice a Vikárovice) je odvozen od německého Weikersdorf ve významu „Weikerova ves“. První zmínka o obci se objevuje v pramenech z roku 1391. Původně náležela pod šumpersko-novohradské panství, od 16. století však už spadala pod panství velkolesinské. Základní obživu obyvatel tvořilo vždy zemědělství, dokud i tuto obec nezasáhla průmyslová revoluce. Od počátku 12. stol. se zde rozrůstala rafinérie minerálních olejů a hlavně tkalcovna.



Původní německé obyvatelstvo bylo po 2. světové válce odsunuto, na jeho místo přišli obyvatelé z různých koutů naší země a s nimi i nové dějiny. Vikýřovický katastr o rozloze 1 175 ha je na západě ohraničen tokem řeky Desné. Zvedá se k východu a Prostřední skálou dosahuje výšky 719 m. Vesnice má střední nadmořskou výšku 335 m a je rozložena na levém břehu Desné, která ji odděluje od sousedního Rapotína. Na jižním okraji obce splynula s Vikýřovicemi osada Krenišov. Východně od vesnice vede železniční trať ze Šumperka do Petrova nad Desnou.

- **Mateřská škola – Zámeček** - má zajímavou novorenesanční architekturu s prvky francouzského stavitelství. Zhruba před 120 lety navrhl stavbu známý architekt Mořic Hintrager, stavbu dokončil stavitel Max Hoffman v roce 1882.
- **Kaple sv. Antonína** - z roku 1777 v klasicistním slohu zasvěcena sv. Antonínu Paduánskému (1195-1231), o němž se pro jeho výmluvnost říkalo, že „i ryby blíž se ke břehům, aby ho poslouchaly“.
- **Čtyři kříže** zajímavé po architektonické i sochařské stránce.
- **Renesanční tvrz** - Lichtenštejnové v ní měli od počátku 19. století lesní správu vikýřovického revíru. Objekt je ovšem mnohem starší.

## SPORTOVNÍ VYŽITÍ V REGIONU

Region nabízí smysluplné využití volného času a aktivního odpočinku jak v letním, tak zimním období. Zejména pak oblíbená lyžařská střediska (Skřítek, Červenohorské Sedlo, Přemyslov), nacházející se v území působnosti MAS, dosahují celorepublikového až mezinárodního významu. V rámci následujícího výčtu nejnavštěvovanějších míst si jistě každý přijde na své:

### Lyžařské areály:

- **Skiareál Kouty nad Desnou** - největší skiareál na Moravě s první šestisedačkovou lanovkou v ČR s možností nočního lyžování. V provozu je od prosince 2010. K dispozici jsou lyžařům 4 sjezdovky o celkové délce 11,5 km. Součástí střediska je dětský park, pojízdný pás, snowpark, běžecké trasy, restaurace, prodejna, půjčovna, servis, test centrum lyží a snowboardů nebo třeba lyžařská škola. Do skiareálu pravidelně jezdí skibus z Ostravy. Vybudování tohoto střediska v zimních měsících přináší do regionu nárůst návštěvníků až o 50%
- **Ski areál Červenohorské sedlo** – jeden z nejoblíbenějších skiareálů v ČR s osmi vleky a nočním lyžováním, v areálu se nachází stejnojmenný hotel a další apartmány.
- **Lyžařské areály v Loučné nad Desnou**

Vynikající sněhové podmínky a rozmanitost lyžařských terénů činí z Jeseníků úžasné místo pro zimní dovolenou. V těsné blízkosti Loučné nad Desnou či dokonce přímo v obci lze využít služeb několika zimních středisek se širokou paletou sjezdových terénů, freeridů, snowparků a dalších zábavných zařízení. Samozřejmostí jsou dlouhé kilometry pravidelně udržované bílé stopy. Na své si zde přijdou jak zkušení milovníci bílých sportů, tak začátečníci v této oblasti.

  - **Ski areál Penzion Oaza** – u penzionu se nachází tři vleky, z toho jeden o délce 50 m pro nejmenší
  - **Ski areál Kareš** – areál s třemi vleky, vhodný pro méně náročné lyžaře
  - **Ski areál Šindelná** – areál s třemi vleky, vhodný pro méně zkušené lyžaře
  - **Ski areál Přemyslov** – patří mezi nejmodernější lyžařská střediska v oblasti Jeseníků, vybudován v letech 2006–2007 za spolufinancování Ministerstva pro místní rozvoj ČR a Evropské Unie
  - **Ski areál Kocian** – lyžování přímo v obci, poblíž se nachází rybářská bašta
- **Lyžařský areál Klepáčov**

Lyžařské středisko Klepáčov se nachází ve stejnojmenné místní části obce Sobotín. První kotvičkový vlek byl v obci postaven v roce 1975. V současnosti jsou v provozu čtyři vleky. Celková délka sjezdovek je více než 1,3 km. V roce 2003 bylo ve středisku vybudováno zařízení pro výrobu technického sněhu na nejdelsí červené sjezdovce, která je komplexně osvětlena pro večerní lyžování. Středisko bylo také vybaveno odbavovacím systémem a rozšířila se nabídka jízdového. Ve středisku byla z dotačního titulu Ministerstva pro místní rozvoj ČR nedávno vybudována nová vícefunkční budova.

- **Lyžařský areál Hraběšice**

K dispozici návštěvníkům jsou dva vleky včetně umělého zasněžování a možnosti večerního lyžování, představuje ideální místo pro **příměstskou turistiku**.

#### **Běžecské a turistické trasy:**

- **Skřítek** - pro běžkaře jsou připraveny upravené běžecské okruhy tratě „Bud' fit!“ různých náročností. Velkou část horského sedla Skřítek zaujímá **národní přírodní rezervace Rašeliniště na Skřítku**, mezinárodně chráněné území rozsáhlých rašelinišť s charakterem tundry a četnými druhy specificky orientovaných rostlin.
- **Šerák - Červenohorské sedlo - Švýčárna – Praděd** – oblíbená hřebenová turistická (částečně i cyklistická) trasa, v zimě strojově upravovaná pro běžkaře s napojením rovněž na Loučnou nad Desnou
- **Šumperk – Nový Malín – Hraběšice**, strojně upravované, rovněž ideální podmínky pro příměstskou turistiku a využití volného času pro obyvatele okresního města Šumperka, dále velké množství běžecských tras v rámci uvedených lyžařských středisek
- **Rejchartice** - rovněž ideální místo k pěstování příměstské turistiky díky výborným podmínkám pro chataření, množstvím turistických stezek a v zimě upravených běžecských tras

#### **Sportovní a rekreační areály**

- **Termální aquapark Velké Losiny** – v ČR unikátní termální aquapark vyrostl na území zdejších lázní s léčivými sirnými prameny. Losinské lázně jsou jedněmi z nejstarších na Moravě.
- **Areál Kouty nad Desnou, Dlouhé stráně** – šestisedačková lanovka, diskogolf, přírodní skanzen Koutecký les, rozhledna u Medvěda ve výšce 1100 m. n. m., Bike park s 3 úrovněmi náročnosti, naučná stezka Rysí skála, sjezd na koloběžkách, inline dráha ve výšce 1300 m. n. m,
- **Sportovně rekreační areál Kociánov v Loučné nad Desnou** - součástí areálu je minigolf; multifunkční hřiště s umělým povrchem, ideální pro malou kopanou; Paintball KMsport; Skatepark; dětské hřiště s velkým hradem a lanovkou; Rybářská bašta s rybníkem Kocián; lyžařský areál Kocián.
- **Areál zdraví ve Velkých Losinách** – víceúčelová sportovní hala s kapacitou až 400 míst k sezení, dějiště kulturních a sportovních událostí.

#### **Cyklotrasy**

Území MAS je protkáno sítí značených cyklotras pro silniční i horská kola. Zajímavá je tato oblast jak pro úplné začátečníky, tak pro zdatnější cyklisty a milovníky adrenalinu (Bike park

v Koutech nad Desnou). Nejvíce cyklotras se nachází kolem obcí se zvýšenou turistickou návštěvností (Velké Losiny, Kouty nad Desnou). V dnešní době je již dobře propojený Šumperk s obcemi šumperského venkova. Obcemi MAS Šumperský venkov vede například také tematická cyklostezka **Čarodějnická cyklostezka** – tematická naučná cyklotrasa propojující místa spjatá s čarodějnickými procesy na Jesenícku – celková délka trasy 138 km s převýšením 824 m. Část z ní spadá do území regionu, konkrétně trasou: Červenohorské sedlo – Loučná – Vernířovice – Losiny – Rapotín – Šumperk – Dolní Studénky.

### **Horolezecká oblast Rabštejn**

Skály v okolí zříceniny hradu Rabštejn patří mezi největší a neznámější lezecké oblasti v Jeseníkách a na severní Moravě vůbec. Jsou utvořeny z amfibolické břidlice, která v místě erozivního odkryvu měkčích hornin vytváří bizarní věže. Z hlediska lezení je skála pevná a bohatě členěná a umožňuje jak stěnové lezení, tak lezení v převisích, komínech a spárách. Skalní oblast Rabštejn se nachází se v jižním výběžku hřebene Hrubého Jeseníku cca 5 km jižně od sedla Skřítek, přes které prochází silnice I. třídy č. 11 z Rýmařova do Šumperka. Nedaleko se nacházejí známé Rešovské vodopády s blízkou vodní nádrží Mostkov a nově vybudovaným rybníkem Pod Trianglem s možností rybolovu.

**Bradlo** - státní přírodní rezervace, nejvyšší hora Úsovské vrchoviny s mohutnou soustavou skal a skalek. Jako pozoruhodná dominanta kraje již po staletí láká milovníky přírody. Upravená vyhlídka na hřbetu Bradla otevírá překrásné panorama, které patří k nejzajímavějším na Moravě vůbec. Za pěkného počasí odtud jsou k vidění pohoří Moravy od Králického Sněžníku a Jeseníků až po Hostýnské vrchy a Chřiby.

### **Vodní nádrž Krásné**

Lokalita je hojně využívána jako turistické a rekreační centrum s možností koupání v přírodě. Součástí je chatařská oblast s možností ubytování.

### **Rybník Kocián**

Vedle bohatého sportovního vyžití nabízí obec Loučná lákadlo pro milovníky rybaření či jen rybích pochutin v podobě rybníku Kocián a přilehlé stylové restaurace Rybářská bašta. Ta za svůj moderní vzhled a vybavení získala bramborovou medaili v soutěži stavba roku Olomouckého kraje 2002. Návštěvníkům se nabízí možnost vlastními silami ulovit rybu a tu pak předat šéfkuchaři k profesionální přípravě podle jejich vlastního přání.

**Sportovní letiště** u Šumperka nacházející s v k. ú. Nový Malín umožní zájemcům pohled na region z ptačí perspektivy při vyhlídkovém letu či přímo skoku padákem.

## REGIONÁLNÍ ZNAČENÍ

### Jeseníky originální produkt, služba a zážitek

S regionem MAS Šumperský venkov je spojená také regionální značka Jeseníky originální produkt, služba a zážitek, jejímž smyslem je zejména garance místního původu a vazby na region Jeseníků, do něž území regionu MAS Šumperský venkov spadá. Značka zaručuje kvalitu výrobků a služeb a jejich šetrnost k životnímu prostředí.



**Certifikované subjekty z území MAS Šumperský venkov** (k 31. 12. 2016): exkurze do přečerpávací vodní elektrárny Dlouhé Stráně, Pekařovská pouť ve Velkých Losinách, textilní Velkolosinské pralinky, ruční papír „Losín“ z Velkých Losin, ovocné destiláty a likéry Velké Losiny, pekařské výrobky Libina, drátové výrobky z Petrova nad Desnou, loučenské pivo Kvasslav, Pradědovo dětské muzeum (Bludov), Dřevěné svícný a srdce (Dolní Studénky), Čerstvá káva z Vaší pražírny (Petrov nad Desnou), Papír měníme v zážitek (Papírna Velké Losiny), Restaurace a penzion Bludoveček (Bludov), Pivo Albert (Zámecký minipivovar Sobotín), Velkolosinské slané lázeňské oplatky (Petrov nad Desnou), festival Hudba bez hranic, Villa Žerotín Penzion Bed & Breakfast, Textilní výrobky (Libina).

## VYBAVENÍ NA KULTURNÍ AKCE, VEŘEJNĚ PROSPĚŠNÉ PRÁCE

Od května roku 2016 naše MAS zaměstnává četu veřejně prospěšných pracovníků, jejichž hlavním úkolem je stavění velkokapacitních stanů patřících MAS nebo možnost vykonávání jiných veřejně prospěšných prací (zahrádkářské, úklidové, údržbářské práce, sekání trávy, stěhování, shrnování sněhu a další dle domluvy). Pracovníci mají vedoucí – naši kolegyni paní Janu Mihulkovou, která jim organizuje práci a dohlíží na výsledek odvedených prací. Tyto práce jsou poskytovány za výhodných podmínek.

V případě zájmu nás můžete kontaktovat na e-mailové adrese: [kancelar@sumperskyvenkov.cz](mailto:kancelar@sumperskyvenkov.cz) nebo na telefonním čísle: 583 285 437.



## KONTAKTNÍ INFORMACE



**Obec Dolní Studénky**  
**Předseda MAS**  
Ing. Radim Sršeň, Ph.D.  
+420 603 578 141



**Manažer MAS**  
Mgr. Jakub Dolníček  
+420 603 984 239  
dolnicek@sumperskyvenkov.cz

### Kancelář MAS:

#### Provozní doba kanceláře:

Po – Pá: 08:00 – 12:00 12:30 – 16:00; dle předchozí tel. domluvy

So – Ne: Zavřeno

**Telefon:** +420 583 285 437  
**E-mail:** [kancelar@sumperskyvenkov.cz](mailto:kancelar@sumperskyvenkov.cz)  
**Adresa:** Nový Malín 240,  
788 03 Nový Malín

**IČ:** 270 25 675  
**DIČ:** CZ 270 25 675  
**Datová schránka:** qe7hbn

**Sociální sítě:** **Facebook** » <https://www.facebook.com/MASumperskyVenkov/>  
**YouTube** » [https://www.youtube.com/channel/UCronxD\\_9COdKSNh4jJTQClw](https://www.youtube.com/channel/UCronxD_9COdKSNh4jJTQClw)