

**Strategie komunitně vedeného místního rozvoje  
MAS Šumperský venkov, z. s. 2014–2020**

**„Z lázní do lesů a hor,  
to je náš krásný region“**



**STRATEGICKÁ  
a  
IMPLEMENTAČNÍ  
ČÁST**

# Obsah

<b>4</b>	<b>Strategická část</b> .....	<b>5</b>
4.1	Vize strategie .....	5
4.2	Strategické cíle a oblasti podpory .....	6
<b>4.2.1</b>	<b>Oblast: Podpora a rozvoj zemědělství, lesnictví a životního prostředí</b> .....	<b>7</b>
	Strategický cíl 1: Region s čistou a udržitelnou krajinou, ve kterém se dobře dýchá .....	7
<b>4.2.2</b>	<b>Oblast: Rozvoj cestovního ruchu a občanské vybavenosti</b> .....	<b>10</b>
	Strategický cíl č. 2: Zatraktivnění regionu pro turisty .....	10
<b>4.2.3</b>	<b>Oblast: Kultura a život v obcích, spolky, posílení regionální identity</b> .....	<b>12</b>
	Strategický cíl č. 3: Zatraktivnění regionu pro místní a zvýšení aktivizace obyvatel regionu. 12	
<b>4.2.4</b>	<b>Oblast: Podpora zaměstnanosti a podnikání v regionu</b> .....	<b>14</b>
	Strategický cíl 4: Zvýšení zaměstnanosti a rozvoj podnikání v regionu .....	14
<b>4.2.5</b>	<b>Oblast: Dopravní obslužnost</b> .....	<b>15</b>
	Strategický cíl 5: Zkvalitnění dopravní dostupnosti v regionu .....	15
<b>4.2.6</b>	<b>Oblast: Podpora vzdělávání</b> .....	<b>16</b>
	Strategický cíl č. 6: Zvýšení kvality vzdělání - základ budoucnosti našeho regionu .....	16
<b>4.2.7</b>	<b>Oblast: Sociální služby a dostupné bydlení</b> .....	<b>18</b>
	Strategický cíl č. 7: Efektivní sociální inkluze jako předpoklad spokojenosti obyvatel našeho regionu .....	18
4.3	Integrační a inovativní rysy strategie .....	20
4.4	Vazba na strategické dokumenty .....	25
4.5	<b>Akční plán a programové rámce</b> .....	<b>29</b>
4.5.1	<b>Akční plán PRV</b> .....	<b>29</b>
4.5.1.1.	Fiche 1: Investice do zemědělských podniků .....	30
4.5.1.2.	Fiche 2: Zemědělská infrastruktura .....	32
4.5.1.3.	Fiche 3: Investice do nezemědělských činností .....	34
4.5.1.4.	Fiche 4: Neproduktivní investice v lesích .....	36
4.5.1.5.	Fiche 5: Lesní technologie, zpracování lesních produktů a jejich uvádění na trh .....	38
4.5.1.6.	Fiche 6: Sdílení zařízení a zdrojů .....	40
4.5.1.7.	Fiche 7: Spolupráce mezi účastníky krátkých dodavatelských řetězců a místních trhů .....	42
4.5.1.8.	Fiche 8: Projekty spolupráce .....	44
4.5.2	<b>Akční plán IROP</b> .....	<b>46</b>

4.5.2.1.	IROP 1: Dopravní obslužnost.....	46
4.5.2.2.	IROP 2: Vzdělávání.....	49
4.5.2.3.	IROP 3: Cestovní ruch a národní kulturní památky .....	51
4.5.2.4.	IROP 4: Integrovaný záchranný systém .....	52
4.5.2.5.	IROP 5: Sociální služby a dostupné sociální bydlení .....	55
4.5.3	<b>Akční plán OPZ</b> .....	57
4.5.3.1.	OPZ 1: Zaměstnanost .....	57
4.5.3.2.	OPZ 2: Sociální služby .....	62
4.5.3.3.	OPZ 3: Prorodinná opatření.....	68
4.5.4	<b>Akční plán OP ŽP</b> .....	71
4.5.4.1.	OPŽP 1: Posílení biodiverzity .....	71
4.6	Vazba Opatření/Fichí Programových rámců na opatření mimo Programové rámce .....	74
4.7	Vazba na horizontální témata.....	75
4.1	Specifické cíle SCLLD dle priorit .....	76
4.2	Integrační přístup napříč opatřeními SCLLD .....	77
<b>5</b>	<b>Implementační část</b> .....	<b>78</b>
5.1	Charakteristika MAS Šumperský venkov, z. s. ....	78
5.1.1	Identifikace právnické osoby .....	78
5.1.2	Organizace a zdroje MAS .....	79
5.1.3	Partnerství .....	84
5.2	Popis administrativních postupů .....	88
5.2.1	Propagace integrované strategie CLLD v území MAS .....	88
5.2.2	Vyhlašování výzev MAS .....	90
5.2.3	Podpůrná opatření pro žadatele.....	91
5.2.4	Administrativní postup příjmu a registrace projektů.....	92
5.2.5	Administrativní kontrola projektů.....	93
5.2.6	Způsob výběru projektů .....	95
5.2.7	Opravné postupy .....	98
5.3	Realizační část .....	99
5.3.1	Administrace v průběhu realizace projektů.....	99
5.3.2	Vedení složek projektů.....	100
5.3.3	Administrace proplácení projektů .....	100
5.3.4	Metodika plánování a provádění kontrol projektů .....	101
5.4	Kontrola činnosti MAS.....	102

5.5	Archivace .....	103
5.6	Monitoring a evaluace.....	103
5.7	Vyhodnocení integrované strategie CLLD .....	104
	5.7.1 Monitorovací kritéria .....	105
5.8	Animační aktivity.....	105

## 4 Strategická část

Strategická část tohoto dokumentu popisuje směry, kterými se bude území MAS Šumperský venkov v letech 2014 - 2020 ubírat. Zahrnuje nastavení cílů a cest, jak tyto cíle naplnit a měřit je. Obsahuje popis integrovaného přístupu a inovativní prvky.

### 4.1 Vize strategie

**Vize strategie** je dlouhodobým cílem MAS. Odpovídá na otázku, jak chceme, aby region vypadal po období 2014-2020, je tedy obrazem regionu, kterého chceme dosáhnout. Vize MAS Šumperský venkov vyplývá z názorů jednotlivých aktérů na jednáních pracovních skupin a veřejných projednání.

#### NAŠE VIZE:

Chceme být regionem:

- **kde je dobře turistům i obyvatelům regionu** – náš region je místem, kde lidé chtějí žít, bavit se i pracovat. Je vyhledávanou turistickou destinací s kvalitní nabídkou služeb a atraktivit, se zachovalou přírodou a upravenými obcemi a kulturním dědictvím. S pestrými nabídkami zájmových aktivit, akcí ať už se jedná o sportovní, společenské nebo kulturní oblast.
- **který je dobře dostupný jak pro místní i návštěvníky** – region s dostatečnou infrastrukturou a efektivní dopravou, která zajistí nejen lepší bezpečnost, ale i snazší dojíždění do škol, za prací, zájmovými regionu.
- **odkud děti, ale i dospělí za kvalitním vzděláním nemusejí dojíždět do měst**, se školami, které mají moderní vybavení a učební pomůcky, ale i proškolený personál a vyhovující zázemí.
- **kde obyvatelé najdou pracovní příležitosti** - hospodářsky zajímavou lokalitou s dostatkem pracovních příležitostí, který podporuje malé a střední podnikání. Je místem, kde se zavádějí nové služby a technologie.
- **s efektivní sociální inkluzí**, která zajistí všeobecnou spokojenost obyvatel napříč regionem.

**MAS je přitom dobrým a spolehlivým pomocníkem místním aktérům, svým členům i partnerům napříč regiony, a to i za hranicemi České republiky.**

## 4.2 Strategické cíle a oblasti podpory

SCLLD MAS je v duchu této vize rozdělena do sedmi oblastí - Podpora a rozvoj zemědělství, lesnictví a životního prostředí, Rozvoj cestovního ruchu a občanské vybavenosti, Kultura a život v obcích, spolky, posílení regionální identity, Podpora zaměstnanosti a podnikání v regionu, Dopravní obslužnost, Podpora vzdělávání a Sociální služby a dostupné bydlení. Pro každou z těchto oblastí byl zvolen strategický cíl, kterého chce region dosáhnout.

Z analytické části strategie vyplývají 7 hlavních strategických cílů.

- **Strategický cíl 1: Region s čistou a udržitelnou krajinou, ve kterém se dobře dýchá**
- **Strategický cíl č. 2: Zatraktivnění regionu pro turisty**
- **Strategický cíl č. 3: Zatraktivnění regionu pro místní a zvýšení aktivizace obyvatel regionu**
- **Strategický cíl č. 4: Zvýšení zaměstnanosti a rozvoj podnikání**
- **Strategický cíl č. 5: Zkvalitnění dopravní dostupnosti v regionu**
- **Strategický cíl č. 6: Zvýšení kvality vzdělání - základ budoucnosti našeho regionu**
- **Strategický cíl č. 7: Efektivní sociální inkluze jako předpoklad spokojenosti obyvatel našeho regionu**

## 4.2.1 Oblast: Podpora a rozvoj zemědělství, lesnictví a životního prostředí

### Strategický cíl 1: Region s čistou a udržitelnou krajinou, ve kterém se dobře dýchá

Cílem je funkční a zdravá krajina, kterou budou místní i návštěvníci regionu využívat k relaxaci. Zemědělství, podnikání, cestovní ruch i ochrana přírody jsou ve vzájemné harmonii. Člověk svými aktivitami nepoškozuje krajinu, je k ní šetrný a snaží se nacházet alternativní zdroje energií. V obcích se nachází upravovaná veřejná zeleň, která slouží široké veřejnosti. Napomáhá tak zatraktivnění obcí jak k rekreaci, tak bydlení. Nezbytná je v tomto směru vzdělání a osvěta obyvatel po environmentální stránce, a to jak od útlého věku, tak v dospělosti. Společně tak zajistit udržitelný rozvoj regionu pro budoucí generace.

#### 1.1. Specifický cíl: Kvalitní životní prostředí

##### Opatření Životní prostředí:

- podpora participace veřejnosti, státní správy a správy CHKO na ochraně přírody, rozvoj geoparků.
- výstavba a oprava lesní dopravní sítě a související infrastruktury,
- péče o vzácné druhy
- péče o cenná stanoviště a jejich obnova
- prevence a zamezení šíření invazivních druhů
- usměrňování turistického ruchu v rámci trvale udržitelného rozvoje.
- péče o obecní zeleň, parky a příslušný inventář,
- podpora nezbytné kanalizační sítě s ČOV,
- sběr, skladování a spotřeba užitkové vody,
- šetření energií a maximalizace energeticky nenáročných technologií a stavebních prvků,
- podpora technického a technologického zajištění sběru a třídění odpadů,
- rekultivace černých skládek, budování poldrů a dalších protipovodňových zařízení
- podpora aktivit směřující k maximalizaci a optimalizaci procesů třídění odpadů, odstraňování nebezpečných odpadů a využívání bioodpadu ke kompostování,
- sanace černých skládek.
- budování skladů kejdy, kompostovišť, sběrných jímek, dopravních zařízení na odpady apod.,
- nákup kontrolních a zabezpečovacích zařízení k ochraně ŽP,
- výroba bioplynu a jeho využití v provozu.

## 1.2 Specifický cíl: Podpora a rozvoj lesnictví

### Opatření Lesnictví:

- maximalizace přirozené obnovy lesa,
- přechody na přírodě blízké způsoby obhospodařování lesů,
- výsadba dřevin a péče o remízky, meze, břehové porosty, větrolamy, prvky ÚSES,
- podpora včelařství.
- hrazení lesních bystřin a potoků,
- rekultivace vodních toků a zpevněných antropogenních ploch,
- zakládání sadů a péče,
- stavby malých vodních nádrží,
- výsadba listnatých dřevin a jejich ochrana proti zvěři.
- redukce lokálně-vysokých stavů spárkaté zvěře (např. odchytová zařízení) a jimi způsobených škod,
- investice na rozvoj dřevozpracujícího průmyslu (lesní technologie, modernizace staveb, stroje, apod.)
- podpora ochrany zvěře a péče o její prostředí (klid, kryt a potrava),
- obnova mezí a volně rostoucích dřevin, vodních zdrojů a mokřadů, prvků ÚSES,
- budování oplocení a pachových ohradníků podél komunikací,
- zachování a obnova propojenosti a prostupnosti krajiny, posílení retenční schopnosti krajiny včetně ochrany před povodněmi, koordinace agroenvironmentálních opatření pro zlepšení vzhledu krajiny

## 1.3 Specifický cíl: Podpora a rozvoj zemědělství

### Opatření Zemědělství:

- budování skladů kejdy, kompostovišť, sběrných jímek, dopravních zařízení na odpady apod.,
- výroba bioplynu a jeho využití v provozu
- podpora agroturistiky, venkovské turistiky, ekoturistiky a hippoturistiky.
- tvorba nových pracovních míst v zemědělství,
- podpora ekologického zemědělství a chovu hospodářských zvířat,
- finanční ohodnocení v primárním sektoru
- rozvoj ekologického zemědělství
- podpora regionálních trhů a regionálních výrobků
- rozvoj a rozšiřování zemědělské výroby,
- podpora živočišné i rostlinné výroby,
- podpora spolupráce s místními producenty a tvorba regionálních produktů,
- lokální trhy



## 1.4 Specifický cíl: Podpora spolků, osvěta a racionální přístup

### Opatření Spolupráce subjektů:

- další vzdělávání, školení, semináře a pracovní setkávání pro zájemce a podnikatele v území MAS, zvyšování jejich odbornosti
- optimalizace výrobních procesů,
- podpora a spolupráce v rámci dobrovolných občanských aktivit a spolků.
- edukace vlastníků honebních pozemků o jejich právech a povinnostech,
- podpora zájmové, kulturní i spolkové činnosti myslivců, rybářů, včelařů a holubářů.

## 1.5 Specifický cíl: Neproduktivní investice v lesích

### Opatření Podpora rekreačních funkcí lesa

- rozšiřování naučných stezek a podpora vzdělávání v přírodě, podpora geoparků
- regulace pohybu turistů v lesích
- zakomponování herních prvků, prvků k podpoře pohybu (fitness) v lesích a na veřejných prostranstvích
- podpora turistického značení, značení v lesích a budování stezek
- aktivity vedoucí ke zvýšení pořádku v lesích
- zvýšení bezpečnosti v lesích (přírodní schůdky, lávky přes potok, apod.)

## 1.6 Specifický cíl: Zemědělská infrastruktura

### Opatření Infrastruktura:

- zpřístupnění zemědělských ploch a zkvalitnění polních cest
- investice do rozvoje zemědělství v území MAS (stroje, infrastruktura, modernizace technologií, zemědělských staveb)
- maximální využití železniční dopravní sítě,

## 4.2.2 Oblast: Rozvoj cestovního ruchu a občanské vybavenosti

### Strategický cíl č. 2: Zatraktivnění regionu pro turisty

Cílem je rozvoj cestovního ruchu a využití potenciálů, které kulturní zajímavosti v regionu skýtají. Vytváření a rozvíjení produktů cestovního ruchu s důrazem na spolupráci mezi subjekty navzájem, to vše s důrazem na rozšiřování a zkvalitňování stávajících produktů, namísto vytváření nových, s podobnou vizí. V případě cestovního ruchu se soustředit na udržitelný rozvoj. A tedy nesnažit se narázově zvýšit počet návštěvníků v regionu, čímž by mohlo dojít k negativním dopadům na krajinu a region, produkty cestovního ruchu by se měly soustředit spíše na to, jak udržet návštěvníka v regionu déle a získat tak větší ekonomický prospěch z jeho návštěvy.

### 2.1 Specifický cíl: Kvalita nabídky a služeb cestovního ruchu a lázeňství

#### Opatření Podpora podnikání a cestovní ruch:

- regionální značení
- rozšíření nabídky cestovního ruchu a současně podpora rozvíjení stávajících produktů namísto tvoření nových
- zvýšit kvalitu poskytovaných služeb v území, především ve stravování a ubytovacích zařízeních
- větší propagace regionu
- modernizace a sjednocení úrovně ubytovacích kapacit ve stejné kategorii
- rozvoj a sjednocení míry a kvality vybavenosti území infrastrukturou
- podpora rozvoje infrastruktury a služeb pro handicapované (trasy, okruhy, služby, bezbariérový přístup)
- podpora vytváření konkurenceschopných produktů cestovního ruchu, které budou region diferencovat v porovnání s jinými, podpora a rozvoj produktů, jež budou motivovat k delším pobytům
- modernizace a rekonstrukce rekreačních a relaxačních zón v lázeňských oblastech
- revitalizace zařízení v lázeňství a lázeňských budov
- podpora zavádění inovativních procedur a metod

### 2.2 Specifický cíl: Péče o památky a podpora tradic a zvyků

#### Opatření Kulturní památky:

- podpora záchrany ohrožených památek péče o historické památky
- rozvoj infrastruktury v okolí památek
- zaměření se na významné rodáky a osobnosti regionu
- podpora rozvoje stávajících a výstavba nových rozhleden a vyhlídek

- podpora a obnova místních tradic a zvyků
- podpora sudetských pamětihodností a odkazů historie
- revitalizace drobných památek
- revitalizace národních kulturních památek a jejich vybavení
- zajištění lepšího přístupu k památkám

## 2.3 Specifický cíl: Podpora IC a společné propagace regionu MAS

### Opatření Konzultace a inspirace:

- podpora a rozvoj IC - zvýšení atraktivity IC pro turisty
- rozvoj spolupráce s IC – podpora seminářů a workshopů týkajících se využívání a poskytování informací, prezentace místních produktů a služeb a využívání reklamy,
- regionální cestovní kancelář (regionální balíčky a produkty)
- podpora tvorby propagačních materiálů – průvodce regionem, mapky, které by měli poskytovatelé služeb pro své návštěvníky k dispozici
- propagace regionu nebo skupiny blízkých obcí jako „lázeňské oblasti“
- podpora tematických workshopů a kurzů pro turisty i místní
- tvorba netradičních produktů pro nové segmenty návštěvníků (poutní cestovní ruch, gastroturistika, venkovský cestovní ruch, agroturistika, tematické workshopy...)

## 2.4 Specifický cíl: Spolupráce všech subjektů působících v cestovním ruchu (propagace, propojení nabídky...)

### Opatření Spolupráce místních trhů:

- správné zacílení produktů, přizpůsobování nabídky potřebám cílových segmentů
- rozvoj spolupráce a motivace ke spolupráci mezi poskytovateli služeb mezi sebou, s obcemi a dalšími organizacemi regionu a vysvětlení přínosu, který ze spolupráce plyne pro celý region.
- rozvoj a systematická centralizace všech informací území do jednoho informačního kanálu
- podpora rozvoje motivačních programů, tak aby dokázaly přimět návštěvníky vracet se do destinace
- podpora spolupráce poskytovatelů služeb cestovního ruchu s obcemi, organizacemi, ale i mezi nimi samotnými (kombinované pobyty, rozšíření nabídky, přidaná hodnota k poskytovaným službám, diferencované balíčky a produkty v porovnání s jinými regiony, poskytnout návštěvníkovi zážitek, vzpomínku na to, co ještě před tím nezkusil/neokusil/neviděl)
- podpora a rozvoj příhraniční spolupráce (Polsko) – při vytváření předpokladů pro přilákání většího množství zahraničních turistů

- zdokonalení spolupráce destinačních managementů turistických center (především Velké Losiny, Kouty nad Desnou) s dalšími službami na území MAS Šumperský venkov, ale i mimo něj (Šumperk a dále) a podpořit podmínky pro řízení cestovního ruchu v destinaci

### 4.2.3 Oblast: Kultura a život v obcích, spolky, posílení regionální identity

#### Strategický cíl č. 3: Zatraktivnění regionu pro místní a zvýšení aktivizace obyvatel regionu

Cílem je vytvoření podmínek v regionu, díky kterým dojde k vyšší spokojenosti obyvatel, Vznik nových spolků jako jeden ze způsobů aktivizace obyvatel regionu.

#### 3.1 Specifický cíl: Podpora spolků a komunity

##### Opatření Komunitní činnost:

- pořízení vybavení k provozování činnosti spolků, které se zabývají volnočasovými aktivitami, modernizace technického zázemí spolků v obcích
- zatraktivňování prostředí obcí, péče o obce
- zvýšení atraktivity regionu pro turisty a místní
- podpora kulturních společenských a sportovních událostí v regionu, zejména nadregionálního charakteru (závody, festivaly)
- podpora spolkové činnosti mládeže – např. Sněm mládeže apod.
- udržování tradic v regionu
- podpora a rozvoj regionálních divadel
- zapojování mladých lidí a “novousedlíků” do dění a rozvoje regionu

#### 3.2. Specifický cíl: Zkvalitnění komunikace v regionu

##### Opatření Motivace ke vzdělávání:

- centralizace informací – jednotný kanál s informacemi o regionu, jak pro turisty, tak pro obyvatele regionu (činnosti spolků, knihoven, kulturní akce...)
- zkvalitnění informačních portálů (webové stránky, sociální sítě spolků, ...)
- vzdělávání a motivace obyvatel k vyšší aktivitě
- tematická setkávání obyvatel regionu
- rozvíjení a posílení spolupráce mezi představiteli veřejné správy a místními aktéry regionu,

### 3.3 Specifický cíl: Rozvoj volnočasových aktivit

#### Opatření Neformální vzdělávání:

- rozšířit a zvýšit úroveň stávající infrastruktury pro cykloturistiku, pěší, in-line a hipoturistiku v území mikroregionu s cílem propojit celé území mikroregionu, jak uvnitř, tak i s jeho okolím podpora rozvoje a modernizace středisek zimních sportů včetně podpory rozvoje doprovodné infrastruktury lyžařských středisek a areálů - parkoviště, toalety, rolby, případně jiného vybavení a techniky.
- podpora vzdělání v oblasti sportu pro školy, motivace dětí k pohybu (lyžařské výcviky pro školy, apod.). S propojením s IC při lákání turistů cílit na děti
- vzdělávání dětí – naučné stezky, atrakce spojené s poznáním přírody a regionu
- zacílení produktů na turisty z Polska a Rakouska
- rozvoj infrastruktury pro e-kola,
- vytvoření sítě e-kol – páteřní trasa se službami pro e-kola (mapky, propagační materiály, výměna baterií, výměna e-kol mezi poskytovateli) tak, aby bylo možné vracet e-kolo i v jiném místě, než si ho turista půjčil
- budování a rekonstrukce infrastruktury pro volnočasové aktivity (hřiště, atrakce pro děti, sportoviště, ...)

### 3.4 Specifický cíl: Prevence rizik a krizových situací ve venkovských oblastech

#### Opatření Integrovaný záchranný systém:

- rozšíření vozového parku hasičů a příslušenství k němu (lanový naviják, elektrocentrála, osvětlovací stožár sedadlo spolujezdce s držákem na dýchací přístroj, vnější clona proti slunci), zajištění garáží
- pořízení a modernizace vybavení k výcviku a činnosti požárního sportu (stříkačky, čerpadla, nádrže na vodu, svítilny, vysílačky a jejich příslušenství...)
- pořízení a modernizace vybavení k činnosti zásahových jednotek (zásahové oblečení, nástroje pro vyprošťování, zdravotnické vybavení, nafukovací krizové stany...)
- revitalizace areálu a zajištění důstojných podmínek v zázemí pro SDH (přívod pitné vody, plynu, soc. zařízení), vybavení těchto prostor (úložné prostory, nábytek, IT vybavení)
- pořízení vybavení na kulturní akce (Party stan a pivní sety, výčep, atrakce pro děti)
- vybudování a obnova sportovního areálu včetně potřebného zázemí, výstavba dráhy pro trénink a soutěže, revitalizace dráhy, bariéry a kladiny
- revitalizace a zatraktivnění budov složek IZS
- renovace historických hasičských vozidel
- podpora v pořádání akcí a volnočasových aktivit

## 4.2.4 Oblast: Podpora zaměstnanosti a podnikání v regionu

### Strategický cíl 4: Zvýšení zaměstnanosti a rozvoj podnikání v regionu

Cílem je systematické řešení vysoké nezaměstnanosti na venkově s důrazem na zvyšování nových podnikatelských subjektů, a tím i navýšením počtu pracovních míst v regionu.

Průběžná motivace lidí k práci a snaha o zvýšení zaměstnanosti i u obtížně zaměstnatelných skupin obyvatelstva. Spolupráce napříč sektory a podpora regionálních producentů a výrobků.

### 4.1 Specifický cíl: Podpora zaměstnanosti

#### Opatření Zaměstnanost:

- podpora začleňování a zaměstnanosti obtížně zaměstnatelných skupin obyvatelstva (zdravotní postižení, sociální vyloučení, absolventi, dlouhodobě nezaměstnaní)
- zvýšení a udržení kvalifikace rodičů na rodičovské dovolené
- spolupráce soukromého a veřejného sektoru při vzniku nových pracovních míst
- zmírňování bariér začínajícího podnikání
- osvěta a motivace lidí k práci
- podpora tvorby pracovních míst v regionu
- rekvalifikace, kurzy a poradenství
- pracovní příležitosti pro osoby se zdravotním postižením, pro sociálně slabé občany, mladé lidi, a příprava těchto cílových skupin

### 4.2 Specifický cíl: Podpora místních podnikatelů a modernizace jejich infrastruktury

#### Opatření Modernizace v podnikatelské sféře:

- modernizace technologického vybavení malých a středních podnikatelů v regionu, rozvoj řemesel a živností
- rozšiřování provozoven malých a středních podnikatelů
- rozšiřování současné nabídky produktů a služeb malých a středních podnikatelů
- motivace a podpora vzniku nových podnikatelských subjektů v regionu
- podpora sociálně odpovědného podnikání (sociální podniky, družstva, ...)
- podpora místních výrobků a spotřeby (lokální prodej, farmářské trhy, prodej ze dvora...)
- podpora přílivu zahraničního kapitálu do regionu

## 4.3 Specifický cíl: Sdílení zařízení a zdrojů

### Opatření Sdílení zařízení a zdrojů

- spolupráce při pořizování zařízení
- spolupráce v zemědělských činnostech
- podpora plánů společných zařízení
- optimalizace výroby a využívání zdrojů

## 4.2.5 Oblast: Dopravní obslužnost

### Strategický cíl 5: Zkvalitnění dopravní dostupnosti v regionu

Cílem je region dobře dostupný jak po dopravních komunikacích, tak s využitím ostatních dopravních prostředků. Veřejná doprava je efektivní, hospodárná a vyhovuje požadavkům regionu. Region je propojený kvalitní infrastrukturou jak se spádovým městem Šumperk, tak i s vedlejšími regiony - až do Polska.

### 5.1 Specifický cíl: Efektivnější a provázaná doprava

#### Opatření Efektivita dopravy:

- optimalizace dopravního systému postupným prováděním návazných realizačních projektů.
- revize linkového vedení a četnosti spojů, zvyšování efektivity a kvality pro cestující - nutnost odstranění časových i prostorových souběhů a duplicit a zvýšení počtu spojů a linek v čase, kdy jsou nedostačující.
- svazková doprava - zřízení školního autobusu pro svazkové obce a svazkové školy, zřízení školního vlaku „vagonu“ na Železnici Desná.
- zvýšení cestovní rychlosti na páteřní železnici
- na Železnici Desná posílení kapacity míst pro cestující v období od června do září.
- podporování zdravé konkurence v dopravě a zvyšování efektivity a kvality pro cestující.
- rozšíření skibusů i do menších lyžařských areálů a zintenzivnění spojů v hlavních sezonách
- podpora soukromých dopravců ve směru propojení Polska s mikroregionem a jeho obcemi (zejména turistickými centry)

### 5.2 Specifický cíl: Dopravní obslužnost

#### Opatření Dopravní infrastruktura:

- zkulturnění a zatraktivnění dopravní infrastruktury (chodníky, silnice)
- zlepšení stavu silnic II. a III. tříd a obecních komunikací, zejména v okrajových částech regionu a menších obcích



- dostavba rychlostních komunikací páteřních tras a obchvatů obcí
- neutěšený stav autobusového nádraží a zejména autobusových zastávek
- elektrifikace železnice
- vybudování točny pro autobusy v příslušných obcích
- podpora cykloturistiky propojením a navazováním cyklotras - vybudování cyklistické infrastruktury v mikroregionu s přímou vazbou na spádové město Šumperk, umožnit budování i cenově méně nákladných cyklostezek (např.: mlatový povrch)
- podpora kombinované dopravy a udržení zdravého životního stylu (kolo – hromadná doprava)
- rozvoj hypostepek a jiných volnočasové aktivity (jezdectví)
- rekonstrukce a zastřešení zastávek.
- rekonstrukce a osvětlení chodníků.
- rozvoj doprovodné infrastruktury (vyžití pro děti, parkoviště a odstavné plochy pro automobily v blízkosti významné infrastruktury jednotlivých forem cestovního ruchu, zeleň)
- zmírnit nadřazené postavení automobilové dopravy na úkor chodců, cyklistů a zejména na úkor celkové bezpečnosti
- komplexní řešení bezbariérovost a návaznost chodníků
- vytvoření fyzických a psychologických bezpečnostních prvků zklidňujících dopravu, bezpečnostních prvků na ochranu chodců.
- zvyšování koncentrace individuální dopravy
- protihluková opatření v místech silného automobilového provozu. I do menších obcí
- vybudování kvalitního a bezpečného parkování pro jízdní kola.

## 4.2.6 Oblast: Podpora vzdělávání

### Strategický cíl č. 6: Zvýšení kvality vzdělání - základ budoucnosti našeho regionu

Cílem je dostupné kvalitní školství na venkově, které se svou úrovní služeb i vybavení vyrovná školám ve městech a vytvoření vhodných podmínek pro spolupráci mezi předškolními zařízeními, školními zařízeními, ale i ostatními subjekty napříč regionem. Region by měl mimo jiné umět nabídnout možnost se vzdělávat i dalším generacím.

#### 6.1 Specifický cíl: Modernizace škol a jejich vybavení

##### Opatření Zázemí pro vzdělání:

- rekonstrukce škol a školských zařízení a jejich infrastruktury (hřiště, tělocvičny, venkovní prostranství...)
- modernizace a rozšíření vybavení, výukových pomůcek, specializované učebny, vč. IT



- bezbariérový přístup do škol a školských zařízení
- vytváření nových prostor pro spolkové aktivity a obnova stávajících
- vybavení prostor pro spolkové aktivity
- podpora předškolních zařízení. vč. jeslí

## 6.2 Specifický cíl: Spolupráce mezi vzdělávacími zařízeními a ostatními subjekty regionu

### Opatření Spolupráce:

- spolupráce subjektů při strategickém plánování
- prevence sociálně patologických jevů u sociálně vyloučených obyvatel (neplnění povinné školní docházky, spolupráce se zákonnými zástupci, plnění povinností)
- spolupráce mezi školami (svazkové školství, finanční ulehčení v řízení škol)
- vytváření spolupráce mezi základními školami na venkově se středními školami v Šumperku

## 6.3 Specifický cíl: Podpora celoživotního vzdělávání, rekvalifikace, semináře a kurzy

### Opatření Celoživotní učení:

- tvorba vzdělávacích aktivit pro všechny generace,
- podpora neformálního vzdělávání
- podpora environmentální výchovy (nejen) mládeže a vzdělávání obyvatelstva k udržitelnému rozvoji
- podpora tradičních řemeslných odvětví (práce se dřevem, plasty, sklem – řemeslné dílny, komunitní školství)
- podpora dostupného vzdělávání pedagogů
- Stabilizace obyvatelstva zvyšováním a změnami jeho kvalifikace a zajištěním pracovních příležitostí ve venkovském prostoru
- vzdělávání v dopravě (např. Zřízení dětského dopravního hřiště apod.)
- vytváření příležitostí pro setkávání obyvatelstva a spolupráci
- podpora volnočasových aktivit žáků všech typů škol, spolupráce s místními spolky - tábory, kluby
- podpora individuální péče o děti
- podnikové školky, dětské skupiny
- aktivity vedoucí k rychlejšímu návratu rodičů z rodičovské dovolené a jejich zapojování do společnosti

## 4.2.7 Oblast: Sociální služby a dostupné bydlení

### Strategický cíl č. 7: Efektivní sociální inkluze jako předpoklad spokojenosti obyvatel našeho regionu

Cílem je podpora rozvoje lokální ekonomiky (vč. sociálních podniků) ve venkovském prostoru, podpora rozvoje vzájemné spolupráce firem, firem a škol a dalších relevantních aktérů, podpora a rozvoj služeb v oblasti zavádění technických i netechnických inovací. Prostřednictvím těchto kroků potom podpora sociálního začleňování osob sociálně vyloučených či sociálním vyloučením ohrožených skrze aktivity zaměřené na prevenci sociálního vyloučení osob, dostupnější sociální služby poskytovanými např. terénní a ambulantní formou. Do tohoto cíle spadá také podpora komunitní sociální práce a komunitních center.

### 7.1 Specifický cíl: Efektivní sociální inkluze

#### Opatření Sociální inkluze:

- rozvoj komunitní plánování sociálních služeb města Šumperka,
- spolupráce mezi podnikateli a NNO v sociální oblasti
- efektivní využívání evropských podpůrných fondů
- podpora rozvoje a zvyšování dostupnosti stávajících sociálních služeb
- rozvoj spolupráce mezi poskytovateli sociálních služeb, obcemi a podnikatelskými subjekty
- zavedení koordinace sociálních a zdravotních služeb
- rozvoj dobrovolnictví
- prevence v oblasti sociálního vyloučení vůči cílovým skupinám
- zvýšit povědomí a informovanost o poskytovatelích sociálních služeb (zmapování)
- zvýšení odbornosti poskytovatelů služeb (kvalifikace, prohlubování a zvyšování odbornosti zaměstnanců), udržení kvalifikovaných pracovníků v regionu
- dostupná ošetrovatelská péče v domácím prostředí
- rozšíření nabídky návazných a některých služeb pro specifické cílové skupiny (alkohol, psychické onemocnění, duální diagnózy, ...)
- podpora pro pečující osoby a rodiny, rozvoj odlehčovacích služeb
- podpora služeb spojených se sociálním bydlením
- podpora komunitních center a komunitní práce

### 7.2. Podpora sociálních služeb a služeb, které na ně navazují

#### Opatření Sociální služby:

- podpora zdravotně sociálních služeb
- rozvoj komunitních center a jejich infrastruktury

- dostupné sociální služby (časově i finančně - terén, večery, víkendy)
- podpora vzniku zařízení pro sociální bydlení
- podpora zřizování chybějících pobytových sociálních služeb v místní spádové oblasti
- podpora sociálního bydlení např. pro rodiny s dětmi, startovací byty, přístupné sociální bydlení
- podpora existujících zařízení sociálních služeb (domovy pro seniory, domovy se zvláštním režimem, odlehčovací služba, pečovatelská služba a pečovatelská služba v domech s pečovatelskou službou, denní a týdenní stacionář)
- podpora rozvoje, příp. vzniku zázemí pro volnočasové aktivity (sociálně aktivizační služby, nízkoprahové služby pro děti a mládež, sportovní a kulturní aktivity, kluby)
- rozvoj komunitní péče v regionu a zlepšení její dostupnosti

### 7.3 Specifický cíl: Podpora sociálního podnikání

#### Opatření Sociální podnikání:

- zvyšování pracovního uplatnění pro rizikové skupiny obyvatel (sociální podnikání, pracovní poradenství, vzdělávací programy)
- vznik nových sociálních podniků a podpora stávajících
- vybavení sociálních podniků
- přizpůsobení prostor sociálního podniku specifickým potřebám cílových skupin
- rozšíření služeb sociálních podniků
- vzdělávání a poradenství související s podporou vzniku, založením, provozem a marketingem sociálního podniku
- zvyšování povědomí a informovanosti o sociálním podnikání a spolupráce všech relevantních aktérů

## 4.3 Integrační a inovativní rysy strategie

Pro metodu LEADER a komunitně vedený místní rozvoj jsou inovační a integrační principy a jejich uvádění do praxe v území místních akčních skupin tak typickými. Jedná se o jeden z postupů, na kterém LEADER začínal fungovat a prolíná se se strategiemi a projekty po celé Evropské unii, a to po celou dobu fungování programů podporujících místní akční skupiny.

K inovacím se lze dostat především dvěma způsoby. První typ inovace - výzkum, vývoj a přenesení výsledků do praxe. Tento proces je většinou dlouhodobý, s nejistým výsledkem uplatnění. Druhým způsobem je přebrání postupů, výrobků, technologií, apod. odjinud, z jiných regionů Evropské unie i světa, kde se již osvědčily, promítly do praxe. Tyto inovace jsou mnohem jednodušší k zavedení, neboť postupy uplatněnými v praxi se již odstranila většina nedostatků.

Hlavním úkolem je přebrat inovaci dostatečně komplexně a detailně, aby nenastaly problémy. Lze ji případně přizpůsobit prostředí naší republiky, kraje či regionu MAS. Velkou výhodou místních akčních skupin je zažitý princip síťování, kde v kvalitně fungujících sítích probíhá přenos inovací velmi rychle. Přenosu informací je nápomocen především ELARD (Evropská Asociace Leader pro rozvoj venkova) svými setkáními, konferencemi, návrhy na spolupráci, brožurami, stážemi a programem výměny zaměstnanců. Strategie SCLLD zkrátka nechává inovacím dostatek prostoru.

Přehled inovačních postupů podle zájmových oblastí podpory:

### 1. Kvalita života

- multifunkčnost – propojení a sdílení infrastruktury v obcích (dopoledne škola, odpoledne komunitní centrum, dopoledne parkoviště, odpoledne hřiště)
- digitalizace a elektronizace úřadů, služeb; kamerové rozpoznávací systémy
- kamerové rozpoznávací systémy
- sdílení služeb – společné aukce (výběr dodavatele elektřiny, plynu)
- sdílení řešení sociálně patologických jevů

### 2. Občanská společnost

- propojování pracovního a rodinného života
- podpora multifunkčnosti (školy, kulturní centra, úřady)
- podpora sociálního podnikání, bydlení a sociální inkluze
- podpora environmentálních zdrojů energie, vč. Dopravy
- podpora místních produktů, tradic a obyčejů
- sdílení sportovních soutěží zaměřené zj. na mládež, senioři a další sociálně ohrožené skupiny obyvatel, kooperace zájmových organizací
- výměnné pobyty, stáže

### 3. Oblast vzdělávání

- propojení moderních technologií s již zaběhlými, historicky odzkoušenými
- důraz na oblast ICT, vysokorychlostní přístup k informacím bez omezení
- inovace ve vzdělávací soustavě, sdílení modernizovaných učeben
- sdílení zkušeností vedoucích pracovníků, výborných lektorů a učitelů, posilování inspirace

- důraz na vzdělávací soustavu před administrativními úkony
- podpora aktivizačních metod, vzdělávání na dálku, výměnné pobyty,
- zájmové a komunitní vzdělávání, univerzity třetího věku

#### 4. Podnikání a trh práce

- přebírání a inspirace nejmodernějšími metodami a technikami z celého světa
- sharing (sdílení), osvěta a racionální přístup v nových metodách a technologiích, zavádění nových
- akcent na transformaci ICT v podnicích, rychlý přístup k informacím
- rychlé aplikace výzkumu a vývoje do regionálních podniků
- podpora kompetentních, zkušených a odborných zaměstnanců
- podpora tradičních řemeslných odvětví regionu MAS, jejich propagace a rozvoj za hranice regionu
- propojení pracovního a rodinného života
- efektivní využívání lidského kapitálu, finančních zdrojů, energetického provozu
- podpora regionálních produktů a jejich rozvoj a osvěta za hranicemi regionu
- spolupráce místních trhů

#### 5. Krajina a její produkty

- přejímání inovativních a moderních metod v zemědělství a lesnictví
- podpora zavádění krátkých potravinářských řetězců, důraz na místní tradiční výrobu a kvalitu
- podpora kvality před kvantitou
- orientace na bioprodukci, alternativní zemědělství, agroturistiku a specifické druhy terapií
- reprodukce přebytků potravin, zemědělských odpadů
- přístup veřejnosti blíž k přírodě

#### 6. Přírodní a kulturní dědictví a cestovní ruch

- rekonstrukce a racionální přístup k památkám přírodního, kulturního i duchovního charakteru
- podpora rozvoje naučných stezek s využitím moderních informačních technologií, technických vymožeností a potřeb cestovního ruchu (lávky ve stromech, vzdálený přístup k informacím, pozorování pod vodou, QR kódy)
- ekologicky šetrné pozorování přírodních a kulturních krás
- moderní přístup k přírodě s pomocí moderních ICT aplikací
- nabízení nových atrakcí CR, podpora kvality služeb, důraz na kvalitu
- moderní formy propagace, rezervační systémy, slevové karty, nabídka sdílených služeb
- podpora řetězců výpůjček (jinde půjčím, jinde vrátím)
- spolupráce se zahraničními regiony, příklady dobré praxe a implementace kvalitních postupů v regionu

Tab.1: Matice vztahů a vazeb mezi opatřeními SCLLD

Opatření SCLLD	1	2	3	4	5	6	7	8	9	10	11	12	13	14	15	16	17	18	19	20	21	22	23	24	25	
1. Životní prostředí																										
2. Lesnictví	xxx																									
3. Zemědělství	xxx	xxx																								
4. Spolupráce subjektů	x	x	x																							
5. Podpora rekreačních funkcí lesa	0	x	x	xx																						
6. Infrastruktura	x	x	x	xx	xx																					
7. Podpora podnikání a cestovní ruch	xx	xx	xx	xxx	x	x																				
8. Kulturní památky	x	x	x	xx	0	xx	xxx																			
9. Konzultace a inspirace	x	x	x	xx	xx	x	xx	xx																		
10. Spolupráce místních trhů	x	x	x	x	x	0	0	xx	xx																	
11. Komunitní činnost	0	0	0	xx	x	x	xx	x	xx	xx																
12. Motivace ke vzdělávání	x	x	x	x	0	x	xx	xx	x	xx	xxx															
13. Neformální vzdělávání	0	x	x	x	x	0	x	xx	x	xx	xxx	xx														
14. Integrovaný záchranný systém	x	x	x	xxx	x	0	x	x	xx	xx	x	xx	x													
15. Zaměstnanost	xx	xx	xx	xx	0	x	xx	x	x	x	x	x	x	xx												
16. Modernizace v podnikatelské sféře	xx	xx	xx	xxx	x	x	xx	x	xx	xxx	xx	x	x	xx	xx											
17. Sdílení zařízení a zdrojů	x	xxx	xxx	xxx	x	xx	xx	x	xx	xxx	0	x	x	x	xx	xx										
18. Efektivita dopravy	x	x	x	x	x	xx	x	x	x	x	0	x	x	xx	x	x	x									



Neformální vzdělávání	Komunitní činnost	6, 7	Celoživotní učení ve spolupráci s dalšími vzdělávacími organizacemi
Spolupráce subjektů	Integrovaný záchranný systém	3, 6	Efektivní využívání záchranných služeb ve spolupráci s dalšími složkami
Spolupráce subjektů	Modernizace v podnikatelské sféře	1, 4	Navázání spolupráce jako předpoklad pro rozvoj podnikání
Spolupráce místních trhů	Modernizace v podnikatelské sféře	1, 4	Navázání spolupráce jako předpoklad pro rozvoj podnikání
Lesnictví	Sdílení zařízení a zdrojů	1	Podpora lesnictví sdílením zkušeností, možností a vlastních prostředků
Zemědělství	Sdílení zařízení a zdrojů	1	Podpora zemědělství sdílením zkušeností, možností a vlastních prostředků
Spolupráce subjektů	Sdílení zařízení a zdrojů	1	Vzájemná kooperace vede ke zvýšení poptávky a zkvalitnění služeb
Spolupráce místních trhů	Sdílení zařízení a zdrojů	1	Vzájemná kooperace vede ke zvýšení poptávky a zkvalitnění služeb
Infrastruktura	Dopravní infrastruktura	1, 5	Propojení dopravní bezpečnosti a její efektivity
Zaměstnanost	Zázemí pro vzdělávání	4, 6	Kvalitní studenti mají předpoklad ke kvalitnímu zaměstnání
Neformální vzdělávání	Zázemí pro vzdělávání	6	Propojení klasického vzdělávání s dalšími formami vyučování
Celoživotní učení	Neformální vzdělávání	6	Využívání místních vazeb pro posílení vzdělanosti v regionu
Sociální inkluze	Sociální služby	7	Kvalitní nabídka soc. služeb je kvitována ze strany poskytovatelů i klientů
Sociální inkluze	Sociální podnikání	7	Kvalitní nabídka soc. služeb je kvitována ze strany poskytovatelů i klientů
Sociální služby	Sociální podnikání	7	Sociální citění a využívání místního prostředí povede ke spokojenosti společnosti

Zdroj: vlastní zpracování



## 4.4 Vazba na strategické dokumenty

Strategie komunitně vedeného místního rozvoje (SCCLD) MAS Šumperský venkov akceptuje strategické dokumenty jednotlivých obcí a svazků, přičemž byla vytvořena v souladu s koncepcemi vyšších celků. Následující výčet shrnuje strategické a střednědobé koncepce a plány, ze kterých strategie čerpá a na které navazuje:

Tab. 3: Přehled využitých strategických dokumentů

Nadnárodní koncepce - Strategické dokumenty na úrovni EU	
Vytvořil	Strategický dokument
Evropská rada	Obnovitelná strategie EU pro udržitelný rozvoj (vydáno 2006 Evropskou radou)
Evropská komise	Evropa 2020 (vydáno 2010 Evropskou komisí)

Národní koncepce - strategické dokumenty a koncepce ČR	
Vytvořil	Strategický dokument
Ministerstvo životního prostředí	Střednědobá strategie (do roku 2020) zlepšení kvality ovzduší v ČR Státní program ochrany přírody a krajiny ČR 2009 - 2020 Strategický rámec udržitelného rozvoje ČR (vydáno 2010) Plán odpadového hospodářství ČR 2015 - 2024 Rámec programů udržitelné spotřeby a výroby ČR (2006)
AOPK	Strategie ochrany biologické rozmanitosti ČR (vydáno 2005)
Ministerstvo zemědělství	Zásady státní lesnické politiky (vydáno 2012) Národní strategický plán rozvoje venkova 2007 - 2013 Strategie pro růst - české zemědělství a potravinářství v rámci Společné zemědělské politiky EU po roce 2013) Koncepce řešení problematiky ochrany před povodněmi v České republice s využitím technických a přírodně blízkých opatření (vydáno 2010)
Ministerstvo dopravy	Národní strategie bezpečnosti silničního provozu 2011 - 2020 Dopravní politika ČR 2005 - 2013 Národní strategie rozvoje cyklistické dopravy (vydáno 2004)
Ministerstvo pro místní rozvoj	Strategie regionálního rozvoje 2014 - 2020
Ministerstvo kultury	Strategie podpory využití potenciálu kulturního dědictví 2014+
Czech Tourism	Marketingová strategie cestovního ruchu 2013 - 2020
Ministerstvo vnitra	Koncepce požární prevence v České republice do roku 2016 Zajištění odolnosti a vybavenosti základních složek integrovaného záchranného systému - Policie ČR a Hasičského záchranného sboru ČR (vč. SDH) v území, s důrazem na přizpůsobení se změnám klimatu a novým rizikům v období 2014-2020

<b>Ministerstvo zdravotnictví</b>	Zdraví 21 pro všechny v 21. století (vydáno 2002) Národní inovační strategie ČR 2012 - 2020
<b>Ministerstvo školství, mládeže a tělovýchovy</b>	Strategie vzdělávání pro udržitelný rozvoj ČR 2008 - 2015 Strategie celoživotního učení ČR 2007 - 2013 Konceptce státní politiky pro oblast dětí a mládeže 2007 - 2013 Národní politika výzkumu, vývoje a inovací ČR na léta 2009 až 2015 s výhledem do roku 2020
<b>Ministerstvo práce a sociálních věcí</b>	Priority rozvoje sociálních služeb pro období 2009 - 2012 Národní konceptce podpory rodin s dětmi (vydáno 2008)
<b>Ministerstvo průmyslu a obchodu</b>	Konceptce podpory malých a středních podnikatelů 2014 - 2020

### Krajské konceptce - strategické dokumenty a konceptce Olomouckého kraje

Vytvořil	Strategický dokument
<b>Olomoucký kraj</b>	Program rozvoje Olomouckého kraje 2012 - 2015
	Konceptce rozvoje venkova Olomouckého kraje (vydáno 2005)
	Konceptce zemědělské politiky a rozvoje venkova v Olomouckém kraji (vydáno 2005)
	Program rozvoje územního obvodu Olomouckého kraje (2012 - 2015)
	Program rozvoje cestovního ruchu OK 2011-2013 - výhled 2016
	Marketingová studie cestovního ruchu Olomouckého kraje na období 2014 - 2016
	Konceptce rozvoje kultury a památkové péče Olomouckého kraje pro období 2014 - 2016
	Regionální inovační strategie a inovační potenciál OK (vydáno 2011)
	Územní studie rozvoje cyklistické dopravy Olomouckého kraje (vydáno 2009)
	Dlouhodobý záměr vzdělávání a rozvoje vzdělávací soustavy Olomouckého kraje (vydáno 2012)
	Regionální inovační strategie a inovační potenciál OK (2011+)
	Územní energetická konceptce (vydáno 2004)
	Plán odpadového hospodářství Olomouckého kraje 2003 - 2012
	Zásady územního rozvoje Olomouckého kraje
Střednědobý plán rozvoje sociálních služeb v Olomouckém kraji pro roky 2011 – 2014	

	Analýza potřeb rodin v Olomouckém kraji (vydáno 2009)
	Program ke zlepšení kvality ovzduší na úrovni zóny Olomouckého kraje (2012)

<b>Regionální koncepce - strategické plány rozvoje obcí, strategie mikroregionu</b>	
<b>Vytvořil</b>	<b>Strategický dokument</b>
<b>Svazek údolí Desné 2008-2013</b>	Rozvojová vize Svazku obcí údolí Desné: „Svazek obcí údolí Desné“ – vstupní brána Hrubého Jeseníku – kulturní, přírodní zajímavosti, cestovní ruch – zdravý životní styl – životní prostředí – hranice CHKO Jeseníky
<b>MAS Šumperský venkov</b>	Strategie LEADER 2007 – 2013 „Z lázní do lesů a hor, to je náš krásný region“
<b>Město Šumperk (okresní město)</b>	Strategie rozvoje města Šumperka 2014 - 2020
	Strategický plán města na léta 2006 – 2014
	Strategie území správního obvodu ORP Šumperk v oblasti předškolní výchovy a základního školství, sociálních služeb, odpadového hospodářství, podpory podnikání a zaměstnanosti a infrastruktury pro veřejnou dopravu pro roky 2014 - 2023
	Energetická koncepce města Šumperka a okolí
	Strategie kriminality Šumperka pro léta 2012 až 2015
	Rozvoj kompetencí pro uplatnění na trhu práce zaměstnanců členských firem OHKŠ 2012 - 2013
<b>Obec Bludov</b>	Program rozvoje obce Bludov 2015 - 2020
<b>Obec Dlouhomilov</b>	Strategický plán rozvoje obce Dlouhomilov 2015 - 2020
<b>Obec Dolní Studénky</b>	Program obnovy venkova vesnice Dolní Studénky 2008 - 2016
<b>Obec Hraběšice</b>	Program obnovy obce Hraběšice
<b>Obec Hrabšíšín</b>	Strategický plán rozvoje obce Hrabšíšín na léta 2012 - 2016
<b>Obec Libina</b>	Program rozvoje obce Libina pro období 2008 - 2017 (2008)
<b>Obec Loučná nad Desnou</b>	Strategický plán obce Loučná nad Desnou 2011 - 2021
<b>Obec Nový Malín</b>	Program obnovy obce Nový Malín
<b>Obec Oskava</b>	Strategický plán rozvoje obce Oskava pro období 2008 – 2013
<b>Obec Petrov nad Desnou</b>	Program obnovy obce Petrov nad Desnou 2011 - 2015

<b>Obec Rapotín</b>	Strategický plán rozvoje obce Rapotín 2014 - 2020
<b>Obec Rejchartice</b>	Program obnovy obce Rejchartice
<b>Obec Sobotín</b>	Plán rozvoje obce Sobotín v letech 2010 - 2014
<b>Obec Velké Losiny</b>	Program rozvoje obce Velké Losiny 2015 - 2020
<b>Obec Vernířovice</b>	Strategie rozvoje obce Vernířovice 2013 - 2015
<b>Obec Vikýřovice</b>	Strategický plán rozvoje obce Vikýřovice 2011 - 2014

Zdroj: MAS Šumperský venkov, z. s.

Územně analytické podklady byly získány od obcí elektronicky nebo z jejich webových stránek. Dále byly vzaty v úvahu strategické plány okresního města Šumperk a strategické dokumenty a informace ze strategického dokumentu svazků obcí údolí Desné. Mimo to SCLLD MAS Šumperský venkov respektuje strategické dokumenty na krajské a národní úrovni, včetně znění Strategie regionálního rozvoje ČR 2007-2013 a 2014-2020. Byla vytvořena v souladu s evropskými dokumenty Obnovitelná strategie EU pro udržitelný rozvoj a Evropa 2020.

## 4.5 Akční plán a programové rámce

Oproti minulému programovému období bude mít MAS Šumperský venkov možnost čerpat z dalších tří operačních programů. Celkově tedy ze čtyř:

- PRV - Program rozvoje venkova
- IROP – Integrovaný regionální operační program
- OPZ – Operační program Zaměstnanost
- OPŽP – Operační program Životní prostředí.

### 4.5.1 Akční plán PRV

V rámci SCLLD MAS Šumperský venkov budou podporovány zejména sektory zemědělství, lesnictví a sektor hospodářského rozvoje území. Ze sektoru potravinářství nebyli identifikováni potenciální žadatelé, kteří by měli zájem o podporu v rámci výzev MAS (která by odpovídala vymezení čl. 17/1/b). Ani při tvorbě SCLLD nebyla při komunitních projednáváních MAS ze strany spolupracujících aktérů při analýze území identifikována konkrétní potřeba investic do rozvoje této oblasti. Pro potravinářský sektor je však prostor v rámci Fichí 6 a Fiche 7. Podporu producentů plánuje MAS realizovat také v rámci Projektů spolupráce v rámci iniciativy LEADER (Fiche 8).

#### Přehled Fichí:

Fiche	Název fiche PR	Specifický cíl SCLLD	Opatření SCLLD	Články PRV
PRV	1: Investice do zemědělských podniků	1.3	Zemědělství	17/1/a Investice do zemědělských podniků
	2: Zemědělská infrastruktura	1.6	Infrastruktura	17/1/c Zemědělská infrastruktura
	3: Investice do nezemědělských činností	4.2	Modernizace v podnikatelské sféře	19/1/b Podpora investic na založení nebo rozvoj nezemědělských činností
	4: Neproduktivní investice v lesích	1.5	Podpora rekreačních funkcí lesa	25 Neproduktivní investice v lesích
	5: Lesní technologie, zpracování lesních produktů a jejich uvádění na trh	1.2	Lesnictví	26 Investice do lesnických technologií a zpracování lesnických produktů, jejich mobilizace a uvádění na trh
	6: Sdílení zařízení a zdrojů	4.3	Sdílení zařízení a zdrojů	35 Sdílení zařízení a zdrojů
	7: Spolupráce mezi účastníky krátkých dodavatelských řetězců a místních trhů	1.4	Spolupráce subjektů	35/2/d Horizontální a vertikální spolupráce mezi účastníky krátkých dodavatelských řetězců a místních trhů
	8: Projekty spolupráce	3.1	Komunitní činnost	44 Činnosti spolupráce v rámci iniciativy LEADER

#### 4.5.1.1.Fiche 1: Investice do zemědělských podniků

Název	Investice do zemědělských podniků
Vazba na článek Nařízení PRV	17/1/a Investice do zemědělských podniků

<b>Vymezení Fiche</b>	
Stručný popis	Podpora je zaměřena na zvýšení celkové výkonnosti a udržitelnosti zemědělského podniku. Podpořeny budou zemědělské podniky, které plánují modernizovat, zakládat a rozvíjet svou výrobu.
Vazba na cíle SCLLD	<p><b>Hlavní vazba</b>  <b>Strategický cíl 1: Region s čistou a udržitelnou krajinou, ve kterém se dobře dýchá</b>  <b>SC 1.3 Podpora a rozvoj zemědělství</b></p> <p>Doplňková vazba          Strategický cíl 4: Zvýšení zaměstnanosti a rozvoj podnikání v regionu          SC 4.2 Podpora místních podnikatelů a modernizace jejich infrastruktury</p>

Oblasti podpory	<ul style="list-style-type: none"> <li>• hmotné a nehmotné investice v živočišné výrobě</li> <li>• hmotné a nehmotné investice v rostlinné výrobě,</li> <li>• investice do zemědělských staveb a technologií pro živočišnou a rostlinnou výrobu</li> <li>• školkařská produkce</li> <li>• investice na pořízení mobilních strojů pro zemědělskou výrobu</li> <li>• investice do pořízení peletovacích zařízení pro vlastní spotřebu v zemědělském podniku.</li> </ul> <p>V rámci této Fiche nelze podpořit investice pro živočišnou výrobu týkající se včel a rybolovu. Investice pro rostlinnou výrobu se nesmí týkat obnovy nosných konstrukcí vinic, oplocení vinic a oplocení sadů. Podpora nemůže být poskytnuta na pořízení kotlů na biomasu.</p>
-----------------	---------------------------------------------------------------------------------------------------------------------------------------------------------------------------------------------------------------------------------------------------------------------------------------------------------------------------------------------------------------------------------------------------------------------------------------------------------------------------------------------------------------------------------------------------------------------------------------------------------------------------------------------------------------------------------------------------------------------------------------------------------

Příjemce dotace	Zemědělský podnikatel
-----------------	-----------------------

Výše způsobilých výdajů	<ul style="list-style-type: none"> <li>• Min. 50 000 Kč</li> <li>• Max. 5 000 000 Kč</li> </ul>
-------------------------	-------------------------------------------------------------------------------------------------

Preferenční kritéria	<p>Spolupráce mezi více subjekty a sektory.          Vytvoření pracovního místa.          Efektivnost projektu (dle metodiky, kterou si MAS stanoví přílohou ve výzvě – např. přínos pro obec, stanovení harmonogramu projektu, rizik a jejich eliminace)          Zvýhodnění budou mladí zemědělci a noví žadatelé.          Zvýhodněny budou projekty se zrychlenou realizací.</p>
----------------------	------------------------------------------------------------------------------------------------------------------------------------------------------------------------------------------------------------------------------------------------------------------------------------------------------------------------------------------------------------------------------------------------------

	Zvýhodněny budou projekty s nižší finanční náročností. Prémiově pak bude hodnoceno, zda je projekt přímo integrován s jiným podávaným projektem v rámci SCLLD. Preferenční kritéria budou upřesněna v konkrétní výzvě MAS.
--	----------------------------------------------------------------------------------------------------------------------------------------------------------------------------------------------------------------------------------

<b>Indikátor výstupu</b>				
Číslo	název	Výchozí stav	Mid-term (2018)	Cílový stav
9 37 01	Počet podpořených zemědělských podniků/příjemců	0	2	3

<b>Indikátor výsledku</b>				
Číslo	název	Výchozí stav	Mid-term (2018)	Cílový stav
9 48 00	Pracovní místa vytvořená v rámci podpořených projektů (Leader)	0	1	1

#### 4.5.1.2. Fiche 2: Zemědělská infrastruktura

<b>Název</b>	<b>Zemědělská infrastruktura</b>
<b>Vazba na článek Nařízení PRV</b>	17/1/c Zemědělská infrastruktura

<b>Vymezení Fiche</b>	
<b>Stručný popis</b>	Podpora je zaměřena na investice, které se týkají infrastruktury související s rozvojem, modernizací nebo přizpůsobením se zemědělství, včetně přístupu k zemědělské půdě.
<b>Vazba na cíle SCLLD</b>	<p>Oblast: Podpora a rozvoj zemědělství, lesnictví a životního prostředí</p> <p><b>Hlavní vazba</b></p> <p><b>Strategický cíl 1: Region s čistou a udržitelnou krajinou, ve kterém se dobře dýchá</b></p> <p><b>SC 1.6 Zemědělská infrastruktura</b></p> <p>Doplňková vazba:</p> <p>Strategický cíl 1: Region s čistou a udržitelnou krajinou, ve kterém se dobře dýchá</p> <p>SC 1.3 Podpora a rozvoj zemědělství</p>

<b>Oblasti podpory</b>	<ul style="list-style-type: none"> <li>• hmotné nebo nehmotné investice, které souvisejí s rekonstrukcí a budováním zemědělské infrastruktury vedoucí ke zlepšení kvality či zvýšení hustoty polních cest.</li> <li>• obnova či nová výstavba souvisejících objektů a technického vybavení.</li> </ul> <p>Polní cesty musí být realizovány na území, kde byly dokončeny pozemkové úpravy, a mimo intravilán obce.</p>
------------------------	-----------------------------------------------------------------------------------------------------------------------------------------------------------------------------------------------------------------------------------------------------------------------------------------------------------------------------------------------------------------------------------------------------------------------

<b>Příjemce dotace</b>	<ul style="list-style-type: none"> <li>• obec</li> <li>• zemědělský podnikatel</li> </ul>
------------------------	-------------------------------------------------------------------------------------------

<b>Výše způsobilých výdajů</b>	<ul style="list-style-type: none"> <li>• Min. 50 000 Kč</li> <li>• Max. 5 000 000 Kč</li> </ul>
--------------------------------	-------------------------------------------------------------------------------------------------

<b>Preferenční kritéria</b>	<p>Spolupráce mezi více subjekty a sektory.</p> <p>Návaznost na silniční síť.</p> <p>Efektivnost projektu (dle metodiky, kterou si MAS stanoví přílohou ve výzvě – např. přínos pro obec, stanovení harmonogramu projektu, rizik a jejich eliminace)</p> <p>Zvýhodnění budou mladí zemědělci a noví žadatelé.</p> <p>Zvýhodněny budou projekty se zrychlenou realizací.</p> <p>Zvýhodněny budou projekty s nižší finanční náročností.</p>
-----------------------------	-------------------------------------------------------------------------------------------------------------------------------------------------------------------------------------------------------------------------------------------------------------------------------------------------------------------------------------------------------------------------------------------------------------------------------------------



	Prémiově pak bude hodnoceno, zda je projekt přímo integrován s jiným podávaným projektem v rámci SCLLD. Preferenční kritéria budou upřesněna v konkrétní výzvě MAS.
--	------------------------------------------------------------------------------------------------------------------------------------------------------------------------

<b>Indikátor výstupu</b>				
Číslo	název	Výchozí stav	Mid-term (2018)	Cílový stav
9 37 01	Počet podpořených podniků/příjemců	0	2	3

### 4.5.1.3. Fiche 3: Investice do nezemědělských činností

Název	Investice do nezemědělských činností
Vazba na článek Nařízení PRV	19/1/b Podpora investic na založení nebo rozvoj nezemědělských činností

<b>Vymezení Fiche</b>	
Stručný popis	Podpora v rámci tohoto článku zahrnuje investice na založení a rozvoj nezemědělských činností.
Vazba na cíle SCLLD	<p><b>Hlavní vazba</b>  <b>Strategický cíl 4: Zvýšení zaměstnanosti a podpora podnikání v regionu</b>  <b>SC 4.2 Podpora místních podnikatelů a modernizace jejich infrastruktury</b></p> <p>Doplňková vazba  SC 1.3 Podpora a rozvoj zemědělství  SC 1.4 Podpora spolků, osvěta a racionální přístup  SC 2.1 Kvalita nabídky a služeb cestovního ruchu a lázeňství  SC 3.1 Podpora spolků a komunity  SC 3.3 Rozvoj volnočasových aktivit  SC 4.1 Podpora zaměstnanosti  SC 5.1 Efektivnější a provázaná doprava  SC 6.1 Modernizace škol a jejich vybavení</p>

<b>Oblasti podpory</b>	<p>Podporovány budou investice do vybraných nezemědělských činností dle Klasifikace ekonomických činností (CZ-NACE) 4:</p> <ul style="list-style-type: none"> <li>• C (Zpracovatelský průmysl s výjimkou činností v odvětví oceli, v uhelném průmyslu, v odvětví stavby lodí, v odvětví výroby syntetických vláken dle čl. 13 písm. a) NK (EU) č. 651/2014, a dále s výjimkou tříd 12.00 Výroba tabákových výrobků a 25.40 Výroba zbraní a střeliva),</li> <li>• F (Stavebnictví s výjimkou skupiny 41.1 Developerská činnost),</li> <li>• G (Velkoobchod a maloobchod; opravy a údržba motorových vozidel s výjimkou oddílu 46 a skupiny 47.3 Maloobchod s pohonnými hmotami ve specializovaných prodejnách),</li> <li>• I (Ubytování, stravování a pohostinství),</li> <li>• J (Informační a komunikační činnosti s výjimkou oddílů 60 a 61),</li> <li>• M (Profesní, vědecké a technické činnosti s výjimkou oddílu 70),</li> <li>• N 79 (Činnosti cestovních kanceláří a agentur a ostatní rezervací služby),</li> <li>• N 81 (Činnosti související se stavbami a úpravou krajiny s výjimkou skupiny 81.1),</li> <li>• N 82.1 (Administrativní a kancelářské činnosti),</li> <li>• N 82.3 (Pořádání konferencí a hospodářských výstav),</li> <li>• N 82.92 (Balicí činnosti),</li> <li>• P 85.59 (Ostatní vzdělávání j. n.),</li> <li>• R 93 (Sportovní, zábavní a rekreační činnosti),</li> </ul>
------------------------	--------------------------------------------------------------------------------------------------------------------------------------------------------------------------------------------------------------------------------------------------------------------------------------------------------------------------------------------------------------------------------------------------------------------------------------------------------------------------------------------------------------------------------------------------------------------------------------------------------------------------------------------------------------------------------------------------------------------------------------------------------------------------------------------------------------------------------------------------------------------------------------------------------------------------------------------------------------------------------------------------------------------------------------------------------------------------------------------------------------------------------------------------------------------------------------------------------------------------------------------------------------------------------------------------------------------------------------------------------------------------------------------------------

	<ul style="list-style-type: none"> <li>• S 95 (Opravy počítačů a výrobků pro osobní potřebu a převážně pro domácnost)</li> <li>• S 96 (Poskytování ostatních osobních služeb).</li> </ul> <p>V případě uvádění produktů na trh jsou na trh uváděny produkty, které nejsou uvedeny v příloze I Smlouvy o fungování EU, případně v kombinaci s produkty uvedenými v příloze I Smlouvy o fungování EU (převažovat musí produkty neuvedené v příloze I Smlouvy o fungování EU).</p> <p>V případě zpracování produktů jsou výstupem procesu produkty, které nejsou uvedeny v příloze I Smlouvy o fungování EU. Činnosti R 93 (Sportovní, zábavní a rekreační činnosti) a I 56 (Stravování a pohostinství)</p>
--	----------------------------------------------------------------------------------------------------------------------------------------------------------------------------------------------------------------------------------------------------------------------------------------------------------------------------------------------------------------------------------------------------------------------------------------------------------------------------------------------------------------------------------------------------------------------------------------------------------------------------------------------------------------------------------------------------------

<b>Příjemce dotace</b>	<ul style="list-style-type: none"> <li>• podnikatelské subjekty (FO a PO) - mikropodniky a malé podniky ve venkovských oblastech,</li> <li>• zemědělci.</li> </ul>
------------------------	--------------------------------------------------------------------------------------------------------------------------------------------------------------------

<b>Výše způsobilých výdajů</b>	<ul style="list-style-type: none"> <li>• Min. 50 000 Kč</li> <li>• Max. 5 000 000 Kč</li> </ul>
--------------------------------	-------------------------------------------------------------------------------------------------

<b>Preferenční kritéria</b>	<p>Spolupráce mezi více subjekty a sektory.  Vytvoření pracovního místa.  Zlepšení služeb/základního vybavení v obci.  Propojenost s venkovskou turistikou.  Efektivnost projektu (dle metodiky, kterou si MAS stanoví přílohou ve výzvě – např. přínos pro obec, stanovení harmonogramu projektu, rizik a jejich eliminace)  Zvýhodnění budou noví žadatelé a začínající podnikatelé.  Zvýhodněny budou projekty se zrychlenou realizací.  Zvýhodněny budou projekty s nižší finanční náročností.  Prémiově pak bude hodnoceno, zda je projekt přímo integrován s jiným podávaným projektem v rámci SCLLD.  Preferenční kritéria budou upřesněna v konkrétní výzvě MAS.</p>
-----------------------------	------------------------------------------------------------------------------------------------------------------------------------------------------------------------------------------------------------------------------------------------------------------------------------------------------------------------------------------------------------------------------------------------------------------------------------------------------------------------------------------------------------------------------------------------------------------------------------------------------------------------------------------------------------------------------------------------------------------

<b>Indikátor výstupu</b>				
Číslo	název	Výchozí stav	Mid-term (2018)	Cílový stav
9 37 01	Počet podpořených zemědělských podniků/příjemců (O.4)	0	2	5

<b>Indikátor výsledku</b>				
Číslo	název	Výchozí stav	Mid-term (2018)	Cílový stav
9 48 00	Pracovní místa vytvořená v rámci podpořených projektů (Leader)	0	2	4

#### 4.5.1.4. Fiche 4: Neproduktivní investice v lesích

Název	<b>Neproduktivní investice v lesích</b>
Vazba na článek Nařízení PRV	25 Neproduktivní investice v lesích

<b>Vymezení Fiche</b>	
Stručný popis	Podpora v rámci tohoto článku zahrnuje investice ke zvyšování environmentálních a společenských funkcí lesa podporou činností využívajících společenského potenciálu lesů.
Vazba na cíle SCLLD	<p><b>Hlavní vazba</b>  <b>Strategický cíl 1: Region s čistou a udržitelnou krajinou, ve kterém se dobře dýchá</b>  <b>SC 1.5 Neproduktivní investice v lesích</b></p> <p>Doplňková vazba  Oblast: Podpora a rozvoj zemědělství, lesnictví a životního prostředí  SC 1.1. Kvalitní životní prostředí  SC 1.2 Podpora a rozvoj lesnictví  SC 1.3 Podpora a rozvoj zemědělství  SC 1.4 Podpora spolků, osvěta a racionální přístup  SC 3.3 Rozvoj volnočasových aktivit</p>

Oblasti podpory	<ul style="list-style-type: none"> <li>projekty zaměřené na posílení rekreační funkce lesa (např. značení, výstavba a rekonstrukce stezek pro turisty (do šíře 2 m)),</li> <li>značení významných přírodních prvků,</li> <li>výstavba herních a naučných prvků, fitness prvků.</li> <li>aktivity vedoucí k usměrňování návštěvnosti území (např. zřizování odpočinkových stanovišť, přístřešků, informačních tabulí, závory).</li> <li>opatření k údržbě lesního prostředí (např. zařízení k odkládání odpadků)</li> <li>opatření k zajištění bezpečnosti návštěvníků lesa (např. mostky, lávky, zábradlí, stupně).</li> </ul> <p>Projekty musí být realizovány na PUPFL s výjimkou zvláště chráněných území a oblastí Natura 2000. Žadatel na PUPFL, na které žádá o podporu, hospodaří podle platného lesního hospodářského plánu, nebo podle převzaté platné lesní hospodářské osnovy.</p>
-----------------	-----------------------------------------------------------------------------------------------------------------------------------------------------------------------------------------------------------------------------------------------------------------------------------------------------------------------------------------------------------------------------------------------------------------------------------------------------------------------------------------------------------------------------------------------------------------------------------------------------------------------------------------------------------------------------------------------------------------------------------------------------------------------------------------------------------------------------------------------------------------------------------------------

Příjemce dotace	<ul style="list-style-type: none"> <li>soukromí a veřejní držitelé lesů</li> <li>jiné soukromoprávní a veřejnoprávní subjekty a jejich sdružení.</li> </ul>
-----------------	-------------------------------------------------------------------------------------------------------------------------------------------------------------

Výše způsobilých výdajů	<ul style="list-style-type: none"> <li>Min. 50 000 Kč</li> <li>Max. 5 000 000 Kč</li> </ul>
-------------------------	---------------------------------------------------------------------------------------------

<b>Preferenční kritéria</b>	<p>Spolupráce mezi více subjekty a sektory.</p> <p>Efektivnost projektu (dle metodiky, kterou si MAS stanoví přílohou ve výzvě – např. přínos pro obec, stanovení harmonogramu projektu, rizik a jejich eliminace)</p> <p>Zvýhodnění budou noví žadatelé.</p> <p>Zvýhodněny budou projekty s dopadem na mládež.</p> <p>Zvýhodněny budou projekty se zrychlenou realizací.</p> <p>Zvýhodněny budou projekty s nižší finanční náročností.</p> <p>Zapojení cílové skupiny do příprav/realizace.</p> <p>Prémiově pak bude hodnoceno, zda je projekt přímo integrován s jiným podávaným projektem v rámci SCLLD. Výhodou bude, pokud projekt bude navazovat na jinou turistickou atraktivitu, službu cestovního ruchu v regionu nebo bude souviset s regionální tematikou.</p> <p>Preferenční kritéria budou upřesněna v konkrétní výzvě MAS.</p>
-----------------------------	----------------------------------------------------------------------------------------------------------------------------------------------------------------------------------------------------------------------------------------------------------------------------------------------------------------------------------------------------------------------------------------------------------------------------------------------------------------------------------------------------------------------------------------------------------------------------------------------------------------------------------------------------------------------------------------------------------------------------------------------------------------------------------------------------------------------------------------------

<b>Indikátor výstupu</b>				
Číslo	název	Výchozí stav	Mid-term (2018)	Cílový stav
9 27 02	Počet podpořených operací (akcí)	0	2	4
9 30 01	Celková plocha (ha)	0	1	2

#### 4.5.1.5. Fiche 5: Lesní technologie, zpracování lesních produktů a jejich uvádění na trh

<b>Název</b>	<b>Lesní technologie, zpracování lesních produktů a jejich uvádění na trh</b>
<b>Vazba na článek Nařízení PRV</b>	26 Investice do lesnických technologií a zpracování lesnických produktů, jejich mobilizace a uvádění na trh

<b>Vymezení Fiche</b>	
<b>Stručný popis</b>	Podpora je zaměřena na investice do lesnických technologií a do strojů a technologií vedoucích k efektivnímu zpracování dřeva.
<b>Vazba na cíle SCLLD</b>	<p><b>Hlavní vazba</b>  <b>Oblast: Podpora a rozvoj zemědělství, lesnictví a životního prostředí</b>  <b>SC 1.2 Podpora a rozvoj lesnictví</b></p> <p>Doplňkově  SC 1.1 Kvalitní životní prostředí</p>

<b>Oblasti podpory</b>	<ul style="list-style-type: none"> <li>pořízení strojů a technologií určených pro hospodaření na lesních pozemcích jako např. stroje a technologie pro obnovu, výchovu a těžbu lesních porostů včetně přibližování, stroje ke zpracování potěžebních zbytků, stroje pro přípravu půdy před zalesněním, stroje, technologie a zařízení pro lesní školkařskou činnost.</li> <li>výstavby či modernizace dřevozpracujících provozoven včetně technologického vybavení.</li> </ul> <p>Investice související s používáním dřeva jako suroviny zdroje energie jsou omezeny na všechny pracovní operace před průmyslovým zpracováním; za průmyslové zpracování se nepovažuje mechanické zpracování dřeva na různé polotovary (např. výroba řeziva a jeho základní opracování).</p> <p>Investice související se zvyšováním ekonomické hodnoty lesů musejí být odůvodněné ve vztahu k očekávanému zlepšení lesů v jednom nebo více podnicích a mohou zahrnovat investice do strojů pro lesní těžební práce a postupů těžby, které jsou šetrné k půdě a zdrojům.</p> <p>Žadatel na lesních pozemcích hospodáří podle platného lesního hospodářského plánu, nebo podle převzaté platné lesní hospodářské osnovy - nevztahuje se na dřevozpracující provozovny.</p>
------------------------	---------------------------------------------------------------------------------------------------------------------------------------------------------------------------------------------------------------------------------------------------------------------------------------------------------------------------------------------------------------------------------------------------------------------------------------------------------------------------------------------------------------------------------------------------------------------------------------------------------------------------------------------------------------------------------------------------------------------------------------------------------------------------------------------------------------------------------------------------------------------------------------------------------------------------------------------------------------------------------------------------------------------------------------------------------------------------------------------------------------------------------------------------------------------------------------------------------------------------------------------------------

<b>Příjemce dotace</b>	<ul style="list-style-type: none"> <li>soukromí držitelé lesů,</li> <li>obce,</li> <li>svazky obcí</li> <li>malé a střední podniky zaměřené na investice, které zvyšují lesnický potenciál nebo souvisejí se zpracováním, mobilizací lesnických produktů a jejich uváděním na trh.</li> </ul>
------------------------	-----------------------------------------------------------------------------------------------------------------------------------------------------------------------------------------------------------------------------------------------------------------------------------------------

<b>Výše způsobilých výdajů</b>	<ul style="list-style-type: none"> <li>• Min. 50 000 Kč</li> <li>• Max. 5 000 000 Kč</li> </ul>
--------------------------------	-------------------------------------------------------------------------------------------------

<b>Preferenční kritéria</b>	<p>Spolupráce mezi více subjekty a sektory.</p> <p>Efektivnost projektu (dle metodiky, kterou si MAS stanoví přílohou ve výzvě – např. přínos pro obec, stanovení harmonogramu projektu, rizik a jejich eliminace)</p> <p>Zvýhodnění budou noví žadatelé.</p> <p>Zvýhodněny budou projekty se zrychlenou realizací.</p> <p>Zvýhodněny budou projekty s nižší finanční náročností.</p> <p>Specificky bude definován požadavek na vytvoření pracovního místa.</p> <p>Prémiově pak bude hodnoceno, zda je projekt přímo integrován s jiným podávaným projektem v rámci SCLLD.</p> <p>Preferenční kritéria budou upřesněna v konkrétní výzvě MAS.</p>
-----------------------------	---------------------------------------------------------------------------------------------------------------------------------------------------------------------------------------------------------------------------------------------------------------------------------------------------------------------------------------------------------------------------------------------------------------------------------------------------------------------------------------------------------------------------------------------------------------------------------------------------------------------------------------------------

<b>Indikátor výstupu</b>				
Číslo	název	Výchozí stav	Mid-term (2018)	Cílový stav
9 37 01	Počet podpořených podniků/příjemců	0	2	3

<b>Indikátor výsledku</b>				
Číslo	název	Výchozí stav	Mid-term (2018)	Cílový stav
9 48 00	Pracovní místa vytvořená v rámci podpořených projektů (Leader)	0	0	2

#### 4.5.1.6. Fiche 6: Sdílení zařízení a zdrojů

<b>Název</b>	<b>Sdílení zařízení a zdrojů</b>
<b>Vazba na článek Nařízení PRV</b>	35 Sdílení zařízení a zdrojů

<b>Vymezení Fiche</b>	
<b>Stručný popis</b>	Podpora je zaměřena na spolupráci minimálně dvou subjektů při společném sdílení zařízení a zdrojů. Cílem spolupráce je efektivní využití zdrojů a dosažení úspor, kterých by při individuálním postupu nemohlo být dosaženo.
<b>Vazba na cíle SCLLD</b>	<p><b>Hlavní vazba</b>  <b>Strategický cíl 4: Zvýšení zaměstnanosti a rozvoj podnikání v regionu</b>  <b>SC 4.3 Sdílení zařízení a zdrojů</b></p> <p>Doplňková vazba  SC 1.1. Kvalitní životní prostředí  SC 1.2 Podpora a rozvoj lesnictví  SC 1.3 Podpora a rozvoj zemědělství  SC 1.4 Podpora spolků, osvěta a racionální přístup  SC 2.1 Kvalita nabídky a služeb cestovního ruchu a lázeňství  SC 3.1 Podpora spolků a komunity  SC 4.2 Podpora místních podnikatelů a modernizace jejich infrastruktury  SC 6.2 Spolupráce mezi vzdělávacími zařízeními a ostatními subjekty v regionu</p>

<b>Oblasti podpory</b>	<p>Výsledky spolupráce jsou přínosem do odvětví zemědělství, potravinářství nebo lesnictví nebo směřují do venkovských oblastí.</p> <p>Podporovány budou společné investice, tzn. pořízení konkrétní technologie či stroje k výkonu činnosti spolupracujících subjektů. Modernizace nebo nová výstavba skladovacích a výrobních prostor nebo provedení stavebních prací potřebných k umožnění efektivního využití zdrojů (např. přírodních, energetických či genetických zdrojů). V souvislosti s realizovanou investicí může být podpora poskytnuta též na vznik a koordinaci spolupracujících subjektů, tzn. spolupráce na tvorbě studií a podnikatelského plánu. V případě spolupráce v odvětví zemědělství se projekt týká zemědělské prvovýroby nebo zpracování zemědělských produktů nebo uvádění zemědělských produktů na trh.</p> <p>V rámci této Fiche nelze podpořit investice týkající se zpracování produktů rybolovu a výroby medu a dále v případě zpracování vinných hroznů technologie, které obsahují: dřevěný sud nebo uzavřenou dřevěnou nádobu na výrobu vína o objemu nejméně 600 litrů, speciální kvasnou nádobu s aktivním potápěním matolinového klobouku pro výrobu červených vín nebo cross-flow</p>
------------------------	--------------------------------------------------------------------------------------------------------------------------------------------------------------------------------------------------------------------------------------------------------------------------------------------------------------------------------------------------------------------------------------------------------------------------------------------------------------------------------------------------------------------------------------------------------------------------------------------------------------------------------------------------------------------------------------------------------------------------------------------------------------------------------------------------------------------------------------------------------------------------------------------------------------------------------------------------------------------------------------------------------------------------------------------------------------------------------------------------------------------------------------------------------------------------------------------------------------------------------



	filtr na víno, ve kterém je víno přiváděno na membránu tangenciálně a určitý objem vína prochází membránou jako filtrát a zbývající pokračuje podél membrány s odfiltrovanými nečistotami.
--	--------------------------------------------------------------------------------------------------------------------------------------------------------------------------------------------

<b>Příjemce dotace</b>	<p>Uskupení minimálně dvou subjektů, přičemž minimálně jeden musí prokázat podnikatelskou činnost v odvětví zemědělství nebo potravinářství, v případě lesnictví se jedná o subjekt hospodařící v lesích. Každý subjekt musí splňovat kategorii mikropodniku. Může se jednat o následující subjekty:</p> <ul style="list-style-type: none"> <li>• zemědělský podnikatel,</li> <li>• výrobce potravin,</li> <li>• subjekt hospodařící v lesích.</li> </ul>
<b>Výše způsobilých výdajů</b>	<ul style="list-style-type: none"> <li>• Min. 50 000 Kč</li> <li>• Max. 5 000 000 Kč</li> </ul>

<b>Preferenční kritéria</b>	<p>Spolupráce mezi více subjekty a sektory.  Efektivnost projektu (dle metodiky, kterou si MAS stanoví přílohou ve výzvě – např. přínos pro obec, stanovení harmonogramu projektu, rizik a jejich eliminace)  Zvýhodnění budou mladí zemědělci a noví žadatelé.  Zvýhodněny budou projekty se zrychlenou realizací.  Zvýhodněny budou projekty s nižší finanční náročností.  Specificky bude definován požadavek na vytvoření pracovního místa.  Prémiově pak bude hodnoceno, zda je projekt přímo integrován s jiným podávaným projektem v rámci SCLLD.  Preferenční kritéria budou upřesněna v konkrétní výzvě MAS.</p>
-----------------------------	-------------------------------------------------------------------------------------------------------------------------------------------------------------------------------------------------------------------------------------------------------------------------------------------------------------------------------------------------------------------------------------------------------------------------------------------------------------------------------------------------------------------------------------------------------------------------------------------------------------------------------------------------------

<b>Indikátor výstupu</b>				
Číslo	název	Výchozí stav	Mid-term (2018)	Cílový stav
9 37 01	Počet podpořených podniků/příjemců	0	2	2
9 31 02	Počet podpořených kooperačních činností	0	1	1

#### 4.5.1.7. Fiche 7: Spolupráce mezi účastníky krátkých dodavatelských řetězců a místních trhů

<b>Název</b>	<b>Spolupráce mezi účastníky krátkých dodavatelských řetězců a místních trhů</b>
<b>Vazba na článek Nařízení PRV</b>	35/2/d Horizontální a vertikální spolupráce mezi účastníky krátkých dodavatelských řetězců a místních trhů

<b>Vymezení Fiche</b>	
<b>Stručný popis</b>	Podpora je zaměřena na spolupráci minimálně dvou subjektů, která vede k vytváření a rozvoji krátkých dodavatelských řetězců (KDR) a místních trhů.
<b>Vazba na cíle SCLLD</b>	<p><b>Hlavní vazba</b>  <b>Strategický cíl 1: Region s čistou a udržitelnou krajinou, ve kterém se dobře dýchá</b>  <b>SC 1.4 Podpora spolků, osvěta a racionální přístup</b></p> <p>Doplňková vazba  SC 1.3 Podpora a rozvoj zemědělství  SC 2.1 Kvalita nabídky a služeb cestovního ruchu a lázeňství  SC 2.4 Spolupráce všech subjektů působících v cestovním ruchu (propagace, propojení nabídky...)  SC 4.1 Podpora zaměstnanosti  SC 4.2 Podpora místních podnikatelů a modernizace jejich infrastruktury  SC 4.3 Sdílení zařízení a zdrojů  SC 6.2 Spolupráce mezi vzdělávacími zařízeními a ostatními subjekty regionu</p>

<b>Oblasti podpory</b>	<ul style="list-style-type: none"> <li>• Účelem podpory je začlenění prvovýrobců do dodavatelských řetězců a posílení jejich konkurenceschopnosti.</li> <li>• Podpora je určena pro společné investice na vznik, rozvoj a společnou propagaci KDR nebo místního trhu.</li> <li>• Způsobilé jsou aktivity např. společné pořízení strojů, technologie a vybavení, stavební náklady na novou výstavbu nebo modernizaci nemovitého majetku, pořízení počítačového softwaru, propagační činnost, tvorba studií a podnikatelského plánu. Podpora se týká pouze dodavatelských řetězců, které zahrnují nejvýš jednoho zprostředkovatele mezi zemědělcem a spotřebitelem.</li> <li>• Podpora se týká trhů splňujících definici místního trhu (viz kapitola 1 Základní pojmy a zkratky).</li> </ul>
------------------------	---------------------------------------------------------------------------------------------------------------------------------------------------------------------------------------------------------------------------------------------------------------------------------------------------------------------------------------------------------------------------------------------------------------------------------------------------------------------------------------------------------------------------------------------------------------------------------------------------------------------------------------------------------------------------------------------------------------------------------------------------------------------------------------------

<b>Příjemce dotace</b>	<p>Uskupení minimálně dvou subjektů, přičemž minimálně jeden musí prokázat podnikatelskou činnost v odvětví zemědělství nebo potravinářství. Může se jednat o následující subjekty:</p> <ul style="list-style-type: none"> <li>• zemědělský podnikatel,</li> <li>• výrobce potravin,</li> </ul>
------------------------	-------------------------------------------------------------------------------------------------------------------------------------------------------------------------------------------------------------------------------------------------------------------------------------------------

	<ul style="list-style-type: none"> <li>• nevládní neziskové organizace zastupující zemědělce nebo</li> <li>• zpracovatele potravin,</li> <li>• obce</li> <li>• svazky obcí.</li> </ul>
--	----------------------------------------------------------------------------------------------------------------------------------------------------------------------------------------

<b>Výše způsobilých výdajů</b>	<ul style="list-style-type: none"> <li>• Min. 50 000 Kč</li> <li>• Max. 5 000 000 Kč</li> </ul>
--------------------------------	-------------------------------------------------------------------------------------------------

<b>Preferenční kritéria</b>	<p>Spolupráce mezi více subjekty a sektory.  Efektivnost projektu (dle metodiky, kterou si MAS stanoví přílohou ve výzvě – např. přínos pro obec, stanovení harmonogramu projektu, rizik a jejich eliminace)  Zvýhodnění budou mladí zemědělci a noví žadatelé.  Zvýhodněny budou projekty se zrychlenou realizací.  Zvýhodněny budou projekty s nižší finanční náročností.  Specificky bude definován požadavek na vytvoření pracovního místa.  Prémiově pak bude hodnoceno, zda je projekt přímo integrován s jiným podávaným projektem v rámci SCLLD.  Preferenční kritéria budou upřesněna v konkrétní výzvě MAS.</p>
-----------------------------	-------------------------------------------------------------------------------------------------------------------------------------------------------------------------------------------------------------------------------------------------------------------------------------------------------------------------------------------------------------------------------------------------------------------------------------------------------------------------------------------------------------------------------------------------------------------------------------------------------------------------------------------------------

<b>Indikátor výstupu</b>				
Číslo	název	Výchozí stav	Mid-term (2018)	Cílový stav
9 31 02	Počet podpořených kooperačních činností	0	1	1
9 37 01	Počet podpořených podniků/příjemců	0	1	1

#### 4.5.1.8. Fiche 8: Projekty spolupráce

<b>Název</b>	<b>Projekty spolupráce</b>
<b>Vazba na článek Nařízení PRV</b>	Článek 44 Činnosti spolupráce v rámci iniciativy LEADER

<b>Vymezení Fiche</b>	
<b>Stručný popis</b>	Projekty realizované ve spolupráci MAS s dalšími partnerskými subjekty, zaměřené zejména na měkké projekty, které vycházejí z témat uvedených v SCLLD MAS. Jejich přidanou hodnotou je spolupráce; výstupy těchto projektů by bez spolupráce v takové podobě nevznikly.
<b>Vazba na cíle SCLLD</b>	<p><b>Hlavní vazba</b>  <b>Strategický cíl 3: Zatraktivnění regionu pro místní a zvýšení aktivizace obyvatel regionu</b>  <b>SC 3.1 Podpora spolků a komunity</b></p> <p>Doplňkově:  SC 2.3. Podpora IC a společné propagace regionu MAS  SC 2.4 Spolupráce všech subjektů působících v cestovním ruchu (propagace, propojení nabídky...)</p>

<b>Oblasti podpory</b>	<p><b>Témata spolupráce:</b>  práce s mládeží (SC 6: mimoškolní vzdělávání, poznávání jiných regionů, výměna zkušeností a inspirace); podpora místních podnikatelů (SC 2: např. regionální značení,...); podpora cestovního ruchu (SC 2); komunitní život a komunitní školy (SC 3: stimulace místních ve společných kulturních, sportovních a společenských akcích, propojování škol s veřejností); podpora amatérského regionálního divadla (SC 3); přírodní zdroje, biodiverzita a voda (SC 1).</p> <p>Témata budou v souladu s Pravidly pro operaci 19.3.1.</p> <p>V rámci projektu lze realizovat měkké akce (propagační, informační, vzdělávací a volnočasové) zaměřené na témata, která jsou řešena v SCLLD daných MAS.</p> <p>Jako hmotné a nehmotné investice včetně stavebních úprav je možné realizovat pouze následující výdaje:</p> <ul style="list-style-type: none"> <li>• investice týkající se zajištění odbytu místní produkce včetně zavedení značení místních výrobků a služeb,</li> <li>• investice související se vzdělávacími aktivitami,</li> <li>• investice do informačních a turistických center.</li> </ul> <p>Výdaje do investic jsou způsobilé pouze za předpokladu, že jsou společně provozovány spolupracujícími subjekty.</p>
------------------------	-------------------------------------------------------------------------------------------------------------------------------------------------------------------------------------------------------------------------------------------------------------------------------------------------------------------------------------------------------------------------------------------------------------------------------------------------------------------------------------------------------------------------------------------------------------------------------------------------------------------------------------------------------------------------------------------------------------------------------------------------------------------------------------------------------------------------------------------------------------------------------------------------------------------------------------------------------------------------------------------------------------------------------------------------------------------------------------------------------------------------------------------------------------------------------------------------------------------------------------------------------------------

	<p>Za měkké akce lze považovat především pořádání konferencí, festivalů, workshopů, exkurzí, výstav, přenosů příkladů správné praxe, vč. produktů s tím spojených (publikace, brožury, letáky apod.).</p> <p>Investice mohou být realizovány pouze takové, které budou provozovat po celou dobu lhůty vázanosti projektu na účel samy MAS.</p> <p>Způsobila pro podporu je i předběžná technická podpora projektů spolupráce, kdy MAS musí prokázat, že plánovala provedení konkrétního projektu. Na předběžnou technickou podporu projektů spolupráce může MAS využít maximálně 10 % z alokace přidělené MAS na realizaci projektů spolupráce.</p>
--	-----------------------------------------------------------------------------------------------------------------------------------------------------------------------------------------------------------------------------------------------------------------------------------------------------------------------------------------------------------------------------------------------------------------------------------------------------------------------------------------------------------------------------------------------------------------------------------------------------------------------------------------------------

<b>Příjemce dotace</b>	<p>Příjemcem dotace může být pouze MAS, jejíž SCLLD byla schválena z PRV.</p> <p>Kromě jiných MAS (tzn. MAS, jejíž SCLLD nebyla schválena z PRV či zahraniční MAS) může MAS spolupracovat se:</p> <ul style="list-style-type: none"> <li>• skupinou místních veřejných a soukromých partnerů na venkovském území, která provádí strategii místního rozvoje v rámci EU či mimo ni;</li> <li>• skupinou místních veřejných a soukromých partnerů na jiném než venkovském území, která provádí strategii místního rozvoje v rámci EU</li> </ul>
------------------------	----------------------------------------------------------------------------------------------------------------------------------------------------------------------------------------------------------------------------------------------------------------------------------------------------------------------------------------------------------------------------------------------------------------------------------------------------------------------------------------------------------------------------------------------

<b>Výše způsobilých výdajů</b>	<ul style="list-style-type: none"> <li>• Min. 50 000 Kč</li> <li>• Max. 5 000 000 Kč</li> </ul>
--------------------------------	-------------------------------------------------------------------------------------------------

<b>Preferenční kritéria</b>	<ul style="list-style-type: none"> <li>• Centrálně nastavena v Pravidlech pro operaci 19.3.1.</li> </ul>
-----------------------------	----------------------------------------------------------------------------------------------------------

<b>Indikátor výstupu</b>				
Číslo	název	Výchozí stav	Mid-term (2018)	Cílový stav
9 25 01	Celkové veřejné výdaje (EUR)	0	0	38672

## 4.5.2 Akční plán IROP

### Přehled opatření IROP

Opatření	Název opatření IROP	Specifický cíl SCLLD	Opatření SCLLD	Specifický cíl IROP
IROP	IROP 1: Dopravní obslužnost	5.2	Dopravní infrastruktura	1.2 Zvýšení podílu udržitelných forem dopravy
	IROP 2: Vzdělávání	6.1	Zázemí pro vzdělání, Celoživotní učení	1.3 Zvýšení připravenosti k řešení a řízení rizik a katastrof
	IROP 3: Cestovní ruch a NKP	2.2	Kulturní památky	3.1 Zefektivnění prezentace, posílení ochrany a rozvoj kulturního dědictví
	IROP 4: Integrovaný záchranný systém	3.4	Integrovaný záchranný systém	2.4 Zvýšení kvality a dostupnosti infrastruktury pro vzdělávání a celoživotní učení
	IROP 5: Sociální služby a dostupné bydlení	7.2	Sociální inkluze, Sociální služby	2.1 Zvýšení kvality a dostupnosti služeb vedoucí k sociální inkluzi

### 4.5.2.1. IROP 1: DOPRAVNÍ OBSLUŽNOST

<b>Specifický cíl strategie:</b>	<b>5.2. Dopravní obslužnost</b>
<b>Název opatření:</b>	<b>Dopravní obslužnost</b>
<b>Vazba na specifický cíl IROP:</b>	<b>IROP SC 4.1, SC 1. 2 – zvýšený podíl udržitelných forem dopravy</b>
<b>Popis opatření (vč. popisu cíle opatření):</b>	<p>Cílem je region dobře dostupný jak po dopravních komunikacích, tak s využitím ostatních dopravních prostředků. Realizovat systematická opatření, která povedou k větší bezpečnosti u chodců (vč. osob s omezenou schopností pohybu a orientace) a ostatních účastníků dopravy (železniční, silniční, cyklodopravy, ...).</p> <p>Budování infrastruktury ve vazbě na další systémy dopravy a urychlit tak dopravu do zaměstnání, za službami či do škol. V rámci plánovaných aktivit je zájem zaměřit se na projekty, které zvyšují bezpečnost v dopravě a vznik doprovodné infrastruktury s vazbou na další systémy dopravy.</p> <ul style="list-style-type: none"> <li>• Analytická část – 2. 4 Doprava</li> <li>• Strategická část - Oblast: Dopravní obslužnost</li> <li>• SC 5.2 Dopravní obslužnost</li> </ul> <p>Doplňkově:</p> <ul style="list-style-type: none"> <li>• SC 3.3 Rozvoj volnočasových aktivit</li> </ul>

<p><b>Typy projektů:</b></p>	<ul style="list-style-type: none"> <li>• <b>Bezpečnost</b> Podporovány budou projekty vedoucí k vyšší bezpečnosti všech typů dopravy (silniční, železniční, cyklodoprava, pěší): - rekonstrukce, modernizace a výstavba chodníků podél silnic I., II. a III. třídy a místních komunikací, přizpůsobených osobám s omezenou schopností pohybu a orientace - rekonstrukce, modernizace a výstavba bezbariérových komunikací pro pěší k zastávkám veřejné hromadné dopravy - rekonstrukce, modernizace a výstavba podchodů nebo lávek pro chodce přes silnice I., II. a III. třídy, místní komunikace, železniční a tramvajovou dráhu, přizpůsobených osobám s omezenou schopností pohybu a orientace a navazujících na bezbariérové komunikace pro pěší</li> </ul> <p>Rekonstrukce a zastřešení zastávek může být podpořena při současné rekonstrukci, modernizaci nebo výstavbě komunikací pro pěší, přizpůsobených osobám s omezenou schopností pohybu a orientace.</p> <p>Vytváření fyzických a psychologických bezpečnostních prvků zklidňujících dopravu“ je možné podpořit pouze jako součást komplexního projektu vedoucího ke zvýšení bezpečnosti v dopravě, při současné výstavbě nebo modernizaci komunikací pro pěší, přizpůsobených osobám s omezenou schopností pohybu a orientace.</p> <ul style="list-style-type: none"> <li>• <b>Výstavba parkovacích míst pro motorová vozidla</b> Výstavba systémů P+R (parkoviště pro osobní vozy s možností přestupu na VHD), K+R (forma kombinované přepravy s návazností individuální automobilové dopravy na VHD), výstavba návazných systémů B+R (prostor pro bezpečné uschování kola s možností přestupu na VHD). V případě samostatných projektů na parkovací systémy (P+R, P+G, B+R) je nezbytné přizpůsobit velikost projektu očekávané vytíženosti a využitelnosti pro podporu multimodality a využití VHD</li> </ul>
<p><b>Příjemci podpory:</b></p>	<ul style="list-style-type: none"> <li>• obce</li> <li>• DSO</li> <li>• organizace zřizované nebo zakládáné obcemi</li> <li>• organizace zřizované nebo zakládáné DSO</li> <li>• provozovatelé dráhy nebo drážní dopravy podle zákona č. 266/1994 Sb., o drahách</li> </ul> <p>Typy příjemců mohou být v jednotlivých výzvách specifikováni dle jednotlivých aktivit</p>
<p><b>Minimální a maximální výše způsobilých výdajů:</b></p>	<p>Minimální a maximální výše způsobilých výdajů budou nastaveny až v konkrétní výzvě MAS.</p>
<p><b>Principy preferenčních kritérií:</b></p>	<p><b>Preferenční kritéria budou stanovena až v konkrétní výzvě MAS</b></p>

<b>Indikátory výsledku</b>	
<b>Kód NČI2014+</b>	<b>název indikátoru</b>
7 51 20	Podíl veřejné osobní dopravy na celkových výkonech v osobní dopravě
<b>Indikátory výstupu</b>	
<b>Kód NČI2014+</b>	<b>název indikátoru</b>
7 40 01	Počet vytvořených parkovacích míst
7 50 01	Počet realizací vedoucích ke zvýšení bezpečnosti v dopravě
7 64 01	Počet parkovacích míst pro jízdní kola



#### 4.5.2.2. IROP 2: VZDĚLÁVÁNÍ

<b>Specifický cíl strategie:</b>	<b>6.1 Modernizace škol a jejich vybavení</b>
<b>Název opatření:</b>	<b>Vzdělávání</b>
<b>Vazba na specifický cíl IROP:</b>	<b>IROP SC 4.1, SC 2.4 Zvýšení kvality a dostupnosti infrastruktury pro vzdělávání a celoživotní učení</b>
<b>Popis opatření:</b>	<p>Cílem opatření je dostupné kvalitní školství na venkově, které se svou úrovní služeb i vybavení vyrovná školám ve městech a vytvoření vhodných podmínek pro spolupráci mezi předškolními zařízeními, školními zařízeními, spolky, ale i ostatními subjekty napříč regionem. Region by měl mimo jiné umět nabídnout možnost se vzdělávat i dalším generacím formou neformálního a celoživotního vzdělávání. Zajistit bezbariérový přístup ke vzdělání tam, kde tomu tak ještě není.</p> <ul style="list-style-type: none"> <li>• Analytická část – 2.3 Školství</li> <li>• Strategická část - Oblast: Podpora vzdělávání</li> <li>• SC 6.1 Modernizace škol a jejich vybavení</li> </ul> <p>Doplňkově:</p> <ul style="list-style-type: none"> <li>• SC 6.3 Podpora celoživotního vzdělávání, rekvalifikace, semináře a kurzy</li> </ul>
<b>Typy projektů:</b>	<p><b>*Klíčové kompetence</b> – technické, přírodovědné a řemeslné obory, jazykové vzdělávání a práce s digitálními technologiemi.</p> <ul style="list-style-type: none"> <li>• <b>Předškolní vzdělávání</b> (péče pro děti do 3 let, dětské skupiny, mateřské školy – stavba, stavební úpravy, vybavení, kompenzační pomůcky pro dostatečnou kapacitu kvalitní a cenově dostupné péče s prokazatelným územním nedostatkem těchto míst; venkovní prostranství a herní prvky; ohled k rovnému přístupu ke vzdělávání sociálně vyloučených osob, zapojení rodičů na trh práce; úpravy venkovních prostranství – herní prvky, zeleň).</li> <li>• <b>ZŠ</b> (stavba, stavební úpravy, vybavení v rámci klíčových kompetencí* – cizí jazyky, technické, řemeslné obory, přírodní vědy, digitální technologie; sociální inkluze – stavební úpravy budov a učeben, školních poradenských pracovišť, vybavení a pomůcky pro děti se SVP).</li> <li>• <b>Celoživotní vzdělávání</b> - podpora infrastruktury pro celoživotní vzdělávání v rámci klíčových kompetencí* (rekvalifikační kurzy a další aktivity v zájmu lepšího uplatnění na trhu práce; stavební úpravy učebny, pořízení vybavení pro vybudování a zkvalitnění kapacity pro účely dalšího vzdělávání ve vazbě na potřeby sladění nabídky a poptávky na regionálním trhu práce).</li> <li>• <b>Zájmové a neformální vzdělávání</b> mládeže (cizí jazyky, technické, řemeslné obory, přírodní vědy, digitální technologie; stavební úpravy, vybavení pro zajištění klíčových kompetencí* formou zájmového a neformálního vzdělávání mládeže).</li> </ul> <p>Doplňkové aktivity (zeleň v okolí a na budovách – střechy, zahrady)</p>

	<p>Rekonstrukce škol a školských zařízení, stavba, stavební úpravy stávající infrastruktury, modernizace a rozšíření vybavení učeben, je možná pouze ve vazbě na klíčové kompetence.</p> <p>Rozšíření kapacit ZŠ mimo vazbu na klíčové kompetence* je možné jen na území ORP s vyloučenou lokalitou.</p> <p>Podpora předškolních zařízení, jejich stavba a stavební úpravy jsou možná jen při zvýšení kapacity těchto zařízení.</p>
<b>Příjemci podpory:</b>	<ul style="list-style-type: none"> <li>• zařízení péče o děti do 3 let;</li> <li>• školy a školská zařízení v oblasti předškolního a základního vzdělávání</li> <li>• další subjekty podílející se na realizaci vzdělávacích aktivit;</li> <li>• organizace zřizované nebo zakládané kraji;</li> <li>• obce;</li> <li>• organizace zřizované nebo zakládané obcemi;</li> <li>• nestátní neziskové organizace;</li> <li>• církve;</li> <li>• církevní organizace;</li> <li>• organizační složky státu;</li> <li>• příspěvkové organizace organizačních složek státu</li> </ul>
<b>Minimální a maximální výše způsobilých výdajů:</b>	Minimální a maximální výše způsobilých výdajů budou nastaveny až v konkrétní výzvě MAS.
<b>Principy preferenčních kritérií:</b>	<b>Preferenční kritéria budou stanovena až v konkrétní výzvě MAS</b>
<b>Indikátory výsledku</b>	
<b>Kód NČI2014+</b>	<b>název indikátoru</b>
5 00 20	Podíl tříletých dětí umístěných v předškolním zařízení
5 01 20	Počet osob využívající zařízení péče o děti do 3 let
5 00 30	Podíl osob předčasně opouštějících vzdělávací systém
<b>Indikátory výstupu</b>	
<b>Kód NČI2014+</b>	<b>název indikátoru</b>
5 00 00	Počet podpořených vzdělávacích zařízení
5 00 01	Kapacita podporovaných zařízení péče o děti nebo vzdělávacích zařízení

### 4.5.2.3. IROP 3: CESTOVNÍ RUCH A NÁRODNÍ KULTURNÍ PAMÁTKY

<b>Specifický cíl strategie:</b>	<b>2.2 Péče o památky a podpora tradic a zvyků</b>
<b>Název opatření:</b>	<b>Cestovní ruch a národní kulturní památky</b>
<b>Vazba na specifický cíl IROP:</b>	<b>IROP SC 4.1, SC 3.1. Zefektivnění prezentace, posílení ochrany a rozvoje kulturního dědictví</b>
<b>Popis opatření:</b>	<p>Cílem je zatraktivnění a revitalizace památek na seznamu Národních kulturních památek a na indikativním seznamu, opatření, která povedou ke zpřístupnění, zabezpečení a plnohodnotnému využití těchto památek.</p> <ul style="list-style-type: none"> <li>• Analytická část – 2.7 Cestovní ruch</li> <li>• Strategická část - Oblast: Rozvoj cestovního ruchu a občanské vybavenosti</li> <li>• SC 2.2 Péče o památky a podpora tradic a zvyků</li> </ul>
<b>Typy projektů:</b>	<p>Revitalizace a zatraktivnění památek evidovaných v Indikativním seznamu národních kulturních památek. Součástí revitalizace budou opatření, nezbytná pro efektivní zpřístupnění, plnohodnotné využití, zatraktivnění a zabezpečení souboru památek (zajištění vyšší bezpečnosti návštěvníků, odstraňování přístupových bariér, zvýšení ochrany památky a jejího zabezpečení, restaurování památek, rekonstrukce stávajících expozic a depozitářů a budování nových expozic a depozitářů, digitalizace památek a mobiliářů, obnova parků u souborů památek, modernizace, popř. výstavba nezbytných objektů sociálního, technického a technologického zázemí).</p>
<b>Příjemci podpory:</b>	<ul style="list-style-type: none"> <li>• vlastníci památek (dle zápisu v katastru nemovitostí), subjekty s právem hospodaření (dle zápisu v katastru nemovitostí) kromě fyzických osob nepodnikajících.</li> </ul>
<b>Minimální a maximální výše způsobilých výdajů:</b>	Minimální a maximální výše způsobilých výdajů budou nastaveny až v konkrétní výzvě MAS.
<b>Principy preferenčních kritérií:</b>	<b>Preferenční kritéria budou stanovena až v konkrétní výzvě MAS</b>
<b>Indikátory výsledku</b>	
<b>Kód NČI2014+</b>	<b>název indikátoru</b>
9 10 10	Počet návštěv kulturních památek a paměťových institucí zpřístupněných za vstupné
<b>Indikátory výstupu</b>	
<b>Kód NČI2014+</b>	<b>název indikátoru</b>
9 10 05	Zvýšení očekávaného počtu návštěv podporovaných kulturních a přírodních památek a atrakcí
9 05 01	Počet revitalizovaných památkových objektů

#### 4.5.2.4. IROP 4: INTEGROVANÝ ZÁCHRANNÝ SYSTÉM

<b>Specifický cíl strategie:</b>	<b>3.4 Prevence rizik a krizových situací ve venkovských oblastech</b>
<b>Název opatření:</b>	<b>Integrovaný záchranný systém</b>
<b>Vazba na specifický cíl IROP:</b>	<b>IROP SC 4.1, SC 1.3 Zvýšení připravenosti k řešení a řízení rizik a katastrof</b>
<b>Popis opatření:</b>	<p>Cílem je zvýšení připravenosti integrovaného záchranného systému v krizových situacích v regionu, zkvalitnění jejich zázemí a vybavení a zvýšení úrovně jejich služeb.</p> <p><b>Podpořeny budou pouze jednotky IZS v území vymezeném v příloze č. 5 Programového dokumentu IROP („Území vymezené pro spec. cíl 1.3 – Seznam obcí s rozšířenou působností (ORP), jejichž správní území je dotčené zvýšenými riziky z mimořádných událostí, způsobených změnou klimatu a haváriemi nebezpečných látek“).</b></p> <ul style="list-style-type: none"> <li>• Analytická část – 2.9 Bezpečnost v regionu</li> <li>• Strategická část - Oblast: Kultura a život v obcích, spolky, posílení regionální identity</li> <li>• SC 3.4 Prevence rizik a krizových situací ve venkovských oblastech</li> </ul>
<b>Typy projektů</b>	<ol style="list-style-type: none"> <li><b>1. Zajištění adekvátní odolnosti s důrazem na přizpůsobení se změnám klimatu a novým rizikům</b> (stavební úpravy stanice základní složky ISZ ve stávající dislokaci, výstavba garáží – řádné uložení techniky, pořízení potřebného vybavení a techniky - elektrocentrála pro nouzový provoz stanice; vybudování stanice základní složky ISZ změnou její dislokace pro zajištění přijatelné reakční doby pro efektivní nasazení složky ISZ – stavba, vybavení, úprava vnějších prostor)</li> <li><b>2. Posílení vybavení základních složek IZS</b> (pro potřeby odstraňování následků změn klimatu a novým rizikům, dle dokumentu „Zajištění odolnosti a vybavenosti základních složek integrovaného záchranného systému – Policie ČR a Hasičského záchranného sboru ČR (včetně JSDH) v území, s důrazem na přizpůsobení se změnám klimatu a novým rizikům v období 2014 – 2020; jedná se o speciální dopravní prostředky a vybavení pro nouzové přežití.</li> </ol> <p><b>Příklady aktivit:</b></p> <ul style="list-style-type: none"> <li>• Pořízení specializované techniky a věcných prostředků pro odstraňování důsledků nadprůměrných sněhových srážek a masivních námraz. Posílení vybavení složek IZS pro řešení mimořádných událostí, spojených s uvedenými jevy, které mají negativní dopad na krajinu, zemědělské plodiny a lesy, na infrastrukturu dopravy a průmyslu a na obytné a veřejné budovy.</li> </ul>

	<ul style="list-style-type: none"> <li>• Pořízení specializované techniky a věcných prostředků pro výkon činností spojených s orkány a větrnými smrštěmi. Posílení vybavení složek IZS pro řešení mimořádných událostí v důsledku větrných smrští, orkáňů, které mají dopad na krajinu, zemědělské plodiny a lesy, na infrastrukturu zásobování a výrobu.</li> <li>• Pořízení specializované techniky a věcných prostředků pro výkon činností spojených s extrémním suchem. Posílení vybavení složek IZS pro řešení mimořádných událostí v důsledku sucha, které má dopad na vznik lesních požárů.</li> <li>• Stavební úpravy stanice základní složky IZS ve stávající dislokaci. Účelem je zvýšení odolnosti stanice vůči účinkům mimořádné události, aby složka IZS mohla plnit své úkoly v době mimořádné události. Realizovány budou stavební úpravy stávajícího objektu, v odůvodněných případech stavba nového objektu, a pořízení potřebného vybavení či technologií.</li> <li>• Vybudování stanice základní složky IZS změnou její dislokace na místo, kde budou vytvořeny podmínky pro rychlý výjezd složek IZS k mimořádné události. Dislokace stanice bude provedena z místa, kde např. není zajištěna odolnost proti opakujícím se výskytům mimořádných událostí, které ohrožují chod stanice, a ta v době mimořádné události není schopna poskytovat adekvátní pomoc, nebo není zajištěna přijatelná reakční doba pro nasazení složek z důvodu velkých vzdáleností na místo zásahu. Cílem je zajištění přijatelné reakční doby pro efektivní nasazení složky IZS. Bude realizována stavba, pořízeno její vybavení a bude provedena úprava vnějších prostor.</li> </ul>
<b>Příjemci podpory:</b>	<p>Podle § 4 zákona č. 239/2000 Sb., o integrovaném záchranném systému a o změně některých zákonů MV:</p> <ul style="list-style-type: none"> <li>• HZS krajů;</li> <li>• obce, které zřizují jednotky požární ochrany (§ 29 zákona č. 133/1985 Sb., o požární ochraně) – jednotky sboru dobrovolných hasičů kategorie II a III (podle přílohy zákona o požární ochraně);</li> <li>• krajská ředitelství Policie ČR;</li> <li>• kraje (kromě hl. m. Prahy) jako zřizovatelé zdravotnické záchranné služby krajů;</li> <li>• organizační složky státu a jimi zřizované nebo zakládané organizace, které zajišťují vzdělávání a výcvik složek IZS;</li> <li>• státní organizace, která zřizuje jednotku HZS podniku s územní působností.</li> </ul>
<b>Minimální a maximální výše způsobilých výdajů:</b>	<p>Minimální a maximální výše způsobilých výdajů budou nastaveny až v konkrétní výzvě MAS.</p>
<b>Principy preferenčních kritérií:</b>	<p><b>Preferenční kritéria budou stanovena až v konkrétní výzvě MAS</b></p>

<b>Indikátory výsledku</b>	
<b>Kód NČI2014+</b>	<b>název indikátoru</b>
5 75 20	Počet exponovaných území s nedostatečnou připraveností složek IZS
<b>Indikátory výstupu</b>	
<b>Kód NČI2014+</b>	<b>název indikátoru</b>
5 70 01	Počet nové techniky a věcných prostředků složek IZS
5 75 01	Počet nových a modernizovaných objektů sloužících složkám IZS

#### 4.5.2.5. IROP 5: SOCIÁLNÍ SLUŽBY A DOSTUPNÉ SOCIÁLNÍ BYDLENÍ

<b>Specifický cíl strategie:</b>	<b>7.2 Podpora sociálních služeb a služeb, které na ně navazují</b>
<b>Název opatření:</b>	<b>Sociální služby a dostupné sociální bydlení</b>
<b>Vazba na specifický cíl IROP:</b>	<b>IROP SC 4.1, SC 2.1 Zvýšení kvality a dostupnosti služeb vedoucí k sociální inkluzi</b>
<b>Popis opatření:</b>	<p>Cílem opatření je podpořit oblast sociálního bydlení a vznik a rozvoj komunitních center pro potřeby sociálně vyloučených obyvatel, jejich začlenění se do běžného života v regionu, podpora volnočasových aktivit a neformálního vzdělávání.</p> <p>V rámci plánovaných aktivit je zájem zaměřit se zejména na rozvoj komunitních center a jejich infrastruktury a investice do zvýšení kapacity sociálního bydlení. Tyto potřeby vzešly z veřejných projednávání realizovaných MAS v letech 2013-2015.</p> <ul style="list-style-type: none"> <li>• Analytická část – 2.8 Sociální inkluze</li> <li>• Strategická část - Oblast: Sociální služby a dostupné bydlení</li> <li>• SC 7.2 Podpora sociálních služeb a služeb, které na ně navazují</li> </ul> <p>Doplňkově:</p> <ul style="list-style-type: none"> <li>• SC 7.1 Efektivní sociální inkluze</li> </ul>
<b>Typy projektů:</b>	<ul style="list-style-type: none"> <li>• <b>Rozvoj infrastruktury komunitních center</b> (stavba, stavební úpravy, vybavení, venkovní prostranství pro vytvoření prostoru pro setkávání členů komunit ohrožených sociálním vyloučením – ne pro masovou zábavu). V rámci komunitního centra budou poskytovány služby dle zákona č. 108/2006.</li> <li>• <b>Sociální bydlení</b> (pořízení bytů, domů 4–6 bytových jednotek a nebytových prostor pro přestavbu na sociální bydlení, nákup parcel pro stavbu; dlouhodobé, prostorově nesegregované bydlení; základní vybavení bez dalšího nábytku)</li> </ul> <p>Doplňková aktivita (zeleň v okolí a na budovách, hřiště a parky do realizovaných projektů)</p> <p>Pozn. Zázemí pro volnočasové aktivity může být podpořeno jako součást komunitního centra, ve kterém bude mimo jiné poskytováno alespoň základní sociální poradenství.</p>



<p><b>Příjemci podpory:</b></p>	<ul style="list-style-type: none"> <li>• <b>Typy příjemců – sociální služby</b> <ul style="list-style-type: none"> <li>▪ nestátní neziskové organizace;</li> <li>▪ organizační složky státu;</li> <li>▪ příspěvkové organizace organizačních složek státu;</li> <li>▪ kraje;</li> <li>▪ organizace zřizované nebo zakládané kraji;</li> <li>▪ obce;</li> <li>▪ organizace zřizované nebo zakládané obcemi;</li> <li>▪ dobrovolné svazky obcí; organizace zřizované nebo zakládané dobrovolnými svazky obcí;</li> <li>▪ církve;</li> <li>▪ církevní organizace</li> </ul> </li> <li>• <b>Typy příjemců – sociální bydlení</b> <ul style="list-style-type: none"> <li>▪ obce;</li> <li>▪ nestátní neziskové organizace;</li> <li>▪ církve;</li> <li>▪ církevní organizace</li> </ul> </li> </ul>
<p><b>Minimální a maximální výše způsobilých výdajů:</b></p>	<p>Minimální a maximální výše způsobilých výdajů budou nastaveny až v konkrétní výzvě MAS.</p>
<p><b>Principy preferenčních kritérií:</b></p>	<p><b>Preferenční kritéria budou stanovena až v konkrétní výzvě MAS</b></p>
<p><b>Indikátory výsledku</b></p>	
<p><b>Kód NČI2014+</b></p>	<p><b>název indikátoru</b></p>
<p>6 75 10</p>	<p>Kapacita služeb a sociální práce</p>
<p>5 53 10</p>	<p>Nárůst kapacity sociálních bytů</p>
<p>5 53 20</p>	<p>Průměrný počet osob využívajících sociální bydlení</p>
<p><b>Indikátory výstupu</b></p>	
<p><b>Kód NČI2014+</b></p>	<p><b>název indikátoru</b></p>
<p>5 53 01</p>	<p>Počet podpořených bytů pro sociální bydlení</p>
<p>5 54 02</p>	<p>Počet poskytovaných druhů sociálních služeb</p>
<p>5 54 01</p>	<p>Počet podpořených zázemí pros služby a sociální práci</p>



## 4.5.3 Akční plán OPZ

### Přehled opatření OPZ

Opatření	Název opatření OPZ	Specifický cíl SCLLD	Opatření SCLLD
OPZ	OPZ 1: Zaměstnanost	4.1 Podpora zaměstnanosti	Zaměstnanost
	OPZ 2: Sociální služby	7.1 Efektivní sociální inkluze	Efektivní sociální inkluze
	OPZ 3: Prorodinná opatření	6.3. Podpora celoživotního vzdělávání, rekvalifikace, semináře a kurzy	Celoživotní učení

### 4.5.3.1. OPZ 1: ZAMĚSTNANOST

Strategický cíl CLLD - 4. Zvýšení zaměstnanosti a rozvoj podnikání v regionu

Specifický cíl CLLD – 4.1 - Podpora zaměstnanosti

#### Opatření CLLD Zaměstnanost:

- podpora začleňování a zaměstnanosti obtížně zaměstnatelných skupin obyvatelstva (zdravotní postižení, sociální vyloučení, absolventi, dlouhodobě nezaměstnaní)
- spolupráce soukromého a veřejného sektoru při vzniku nových pracovních míst
- zmírňování bariér začínajícího podnikání
- osvěta a motivace lidí k práci
- podpora tvorby pracovních míst v regionu
- rekvalifikace, kurzy a poradenství

#### a) popis vazby opatření na specifický cíl 2.3.1 OPZ

Opatření 4.1. Zaměstnanost se přímo váže na následující aktivity OPZ:

- Vznik a rozvoj specifických nástrojů k prevenci a řešení problémů v sociálně vyloučených lokalitách (zohledňující rovněž kriminalitu a veřejný pořádek) s využitím znalosti lokálního prostředí
- Podpora vytváření nových pracovních míst na lokální úrovni
- Podpora spolupráce aktérů na místní úrovni při řešení lokální nezaměstnanosti, zjišťování potřeb lokálních zaměstnavatelů
- Podpora a vytváření podmínek pro vznik a rozvoj sociálních podniků

#### b) popis cíle opatření

Cílem je systematické řešení vysoké nezaměstnanosti na venkově s důrazem na zvyšování nových podnikatelských subjektů, navýšení počtu pracovních míst v regionu, podpora rekvalifikace, poradenství a průběžná motivace lidí k práci a snaha o zlepšení pozice na trhu práce i u obtížně zaměstnatelných skupin obyvatelstva.

**c) popis provázanosti návrhových opatření, a to včetně provázanosti na ostatní operační programy**

- **specifický cíl 2.3.1 OPZ**
- Analytická část – 2.2. Zaměstnanost
- Strategická část - Oblast: Podpora zaměstnanosti a rozvoj podnikání v regionu

Opatření jsou provázána také se SC Sociální služby a sociální podnikání. Váže se také na IROP, prioritní osa 4: Komunitně vedený místní rozvoj, SC 4.1 Posílení komunitně vedeného místního rozvoje za účelem zvýšení kvality života ve venkovských oblastech a aktivizace místního potenciálu, SC 2.1. a SC 2.2 (např. předpokládáme, že díky novým investicím v oblasti sociálního podnikání a sociálních služeb vzniknou nová pracovní místa, zaměřená na cílové skupiny a tím dojde ke zvýšení zaměstnanosti této skupiny obyvatelstva regionu)

Aktivity jsou dále provázané s oblastí Aktivní politiky zaměstnanosti na projekty Úřadu práce a projekty žadatelů OPZ. Dále navazuje na Strategickou část SCLLD – SC 3.1 a 3.2 (vzdělávání a motivace obyvatel k vyšší aktivitě).

**d) priority navrhovaných opatření**

Opatření bude financováno z alokované částky a z alokované částky v případně navýšení alokace.

**e) časový harmonogram realizace opatření ve vazbě na finanční plán**

- duben 2018 – duben 2022

První výzvy budou probíhat po úspěšném schválení SCLLD. Celkově budou v tomto opatření vyhlášeny dvě výzvy, předpokládáme v roce 2018 a v roce 2019. Pro první výzvu MAS plánuje alokaci 4 360 000,- Kč a realizátoři budou tuto částku čerpat postupně částečně v roce 2018, dále plně v letech 2019 a 2020 a dočerpání částky proběhne v roce 2021. Pro druhou výzvu MAS plánuje alokovat částku 2 000 000,- Kč. Čerpání této částky proběhne v letech 2019 – 2022. V první a posledním roce se bude čerpat vždy menší poměrná část z celkové alokace.

**f) popis možných zaměření projektů**

- Aktivity zaměřené na zvyšování zaměstnanosti cílových skupin (tvorba nových udržitelných pracovních míst, umístění na volná pracovní místa, zprostředkování zaměstnání, podpora zahájení podnikání, spolupráce lokálních partnerů na trhu práce) a jejich udržení na trhu práce (flexibilní formy zaměstnání, zprostředkování dočasného přidělení zaměstnance, vzdělávání, poradenství a rekvalifikace ve výpovědi)
- Podpora nástrojů a činností vedoucích k motivaci a aktivizaci cílové skupiny k nalezení zaměstnání a jeho udržení
- Příprava k práci osob se zdravotním postižením
- Podpora spolupráce lokálních partnerů na trhu práce
- Podpora vytváření nových pracovních míst
- Podpora umístění na uvolněná pracovní místa
- Podpora zahájení podnikatelské činnosti
- Profilace a targeting
- Rekvalifikace, Řízené poradenství ke změně kvalifikace

- Podpora získání či obnova pracovních návyků
- Podpora flexibilních forem zaměstnání (částečné úvazky, práce na dálku, sdílení pracovního místa...)
- Ambulantní i terénní forma pracovního a kariérového poradenství
- Prostupné zaměstnávání
- Doprovodné služby typu dluhové poradenství, pracovní psychologické poradenství
- Jako doprovodné aktivity: aktivity zaměřené na přípravu osob ke vstupu či návratu na trh práce
- Aktivity zaměřené na zvýšení orientace osob v požadavcích trhu práce a realizace poradenských činností a programů, jejichž cílem je zjišťování osobnostních a kvalifikačních předpokladů osob pro volbu povolání (kariérové poradenství), pro zprostředkování vhodného zaměstnání
- Rozvoj základních kompetencí za účelem snazšího uplatnění na trhu práce (jazykové vzdělávání, PC kurzy, rozvoj finanční gramotnosti, soft skills, podpora čtenářské a numerické gramotnosti apod.)

#### **g) podporované cílové skupiny**

- Osoby sociálně vyloučené a osoby sociálním vyloučením ohrožené
- Zaměstnanci
- Uchazeči o zaměstnání
- Zájemci o zaměstnání
- Neaktivní osoby
- Osoby vracející se na trh práce po návratu z mateřské / rodičovské dovolené (tj. nevykonávaly zaměstnání nebo samostatně výdělečnou činnost po dobu mateřské / rodičovské dovolené a v řádu měsíců se u nich očekává návrat na trh práce)
- Osoby s kumulací hendikepů na trhu práce splňující alespoň dvě z uvedených podmínek
  - uchazeči o zaměstnání v evidenci déle než pět měsíců
  - osoby mladší 25 let
  - osoby ve věku nad 54 let
  - osoby s nízkou úrovní kvalifikace
  - osoby pečující o dítě mladší 15 let či o osobu blízkou,
  - osoby z národnostních menšin či osoby z jiného sociokulturního prostředí

#### **h) typy příjemců**

- Nestátní neziskové organizace
- Příspěvkové organizace
- Profesionální a podnikatelská sdružení
- Obce dle zákona 128/200 Sb., o obcích a organizace jimi zřízené
- Dobrovolné svazky obcí
- MAS
- Vzdělávací a poradenské instituce

- Školy a školská zařízení
- Poskytovatelé sociálních služeb registrovaní dle zákona č. 108/2006 Sb., o sociálních službách
- Organizace zřizované krajem

Typy příjemců mohou být v jednotlivých výzvách specifikováni dle jednotlivých aktivit

#### **i) absorpční kapacita**

O úrovni zaměstnanosti pojednává kapitola 2.2 v Analytické části Strategie komunitně vedeného místního rozvoje MAS Šumperský venkov, z. s. 2014–2020. Obecně region MAS patří k regionům s největší nezaměstnaností v ČR, problematika zaměstnanosti je tedy důležitým tématem, které je třeba řešit a dlouhodobě na mě pracovat. Dobrou práci v tomto směru odvádí Úřad práce ČR - kontaktní pracoviště v partnerském městě Šumperk (mimo území MAS), který s MAS aktivně spolupracuje. Je tu však prostor pro projekty, které by jeho činnost doplňovaly a dále rozvíjely. Z komunitních projednávání dále vzešla potřeba vyšší motivace k návratu na trh práce, vzdělávání, vytváření částečných úvazků, pracovní příležitosti pro občany v předdůchodovém věku apod. Nepříjemným bodem je také udržitelnost podpořených osob z ÚP, kdy po skončení podpory jejich místa zanikají nebo jsou nahrazeni jinými nezaměstnanými občany. Na veřejných projednáváních v letech 2013-2015 MAS zaznamenala zájem o projekty zaměřené na zaměstnance (2) uchazeče a zájemce o práci (1) a neaktivní osoby (1).

#### **j) vliv opatření na naplňování horizontálních témat OPZ**

- Rovné příležitosti a nediskriminace – pozitivní vliv na horizontální princip
- Udržitelný rozvoj (environmentální indikátory) – neutrální vliv na horizontální princip
- Rovné příležitosti mužů a žen – pozitivní vliv na horizontální princip

Opatření směřují k sociální inkluzi, která umožní obyvatelům regionu vytvořit rovné příležitosti na trhu. Projekty, které by svými výstupy vedly k diskriminaci, podpořeny nebudou. Mnoho negativních sociálních jevů aktuálně dopadá na ženy, v rámci preferenčních kritérií budou zvýhodněny projekty zaměřené na ženy. Podpora těchto projektů pozitivně napomůže rovnosti mezi ženami a muži.

#### **k) principy pro určení preferenčních kritérií**

- Zvyšování pracovních míst
- Spolupráce mezi subjekty v regionu
- Rovný přístup k realizaci projektů
- Další preferenční kritéria si MAS stanoví v konkrétní výzvě.

## l) indikátory

<b>Indikátor výsledku</b>			
<b>Číslo</b>	<b>Název</b>	<b>Výchozí stav</b>	<b>Cílový stav</b>
6 26 00	Účastníci, kteří získali kvalifikaci po ukončení své účasti (účastníci)	<b>20</b>	<b>60</b>
6 27 00	Účastníci zaměstnaní po ukončení své účasti včetně OSVČ (účastníci)	<b>2</b>	<b>12</b>
5 01 30	Počet osob pracujících v rámci flexibilních forem práce	<b>38</b>	<b>40</b>
6 28 00	Znevýhodnění účastníci, kteří po ukončení své účasti hledají zaměstnání, jsou v procesu vzdělávání/ odborné přípravy, rozšiřují si kvalifikaci nebo jsou zaměstnaní, a to i OSVČ**	<b>0</b>	<b>5</b>

<b>Indikátor výstupu</b>			
<b>Číslo</b>	<b>Název</b>	<b>Výchozí stav</b>	<b>Cílový stav</b>
6 00 00	Celkový počet účastníků (osoby)	<b>0</b>	<b>80</b>
5 01 05	Počet zaměstnavatelů, kteří podporují flexibilní formy práce	<b>0</b>	<b>1</b>

### 4.5.3.2. OPZ 2: SOCIÁLNÍ SLUŽBY

Strategický cíl CLLD - 7. Efektivní sociální inkluze jako předpoklad spokojenosti obyvatel našeho regionu

Specifický cíl CLLD – 7.1 Efektivní sociální inkluze

Opatření Sociální inkluze:

- rozvoj komunitní plánování sociálních služeb města Šumperka,
- spolupráce mezi podnikateli a NNO v sociální oblasti
- efektivní využívání evropských podpůrných fondů
- podpora rozvoje a zvyšování dostupnosti stávajících sociálních služeb
- rozvoj spolupráce mezi poskytovateli sociálních služeb, obcemi a podnikatelskými subjekty
- zavedení koordinace sociálních a zdravotních služeb
- rozvoj dobrovolnictví
- prevence v oblasti sociálního vyloučení vůči cílovým skupinám
- zvýšit povědomí a informovanost o poskytovatelích sociálních služeb (zmapování)
- zvýšení odbornosti poskytovatelů služeb (kvalifikace, prohlubování a zvyšování odbornosti zaměstnanců), udržení kvalifikovaných pracovníků v regionu
- dostupná ošetrovatelská péče v domácím prostředí
- rozšíření nabídky návazných a některých služeb pro specifické cílové skupiny (alkohol, psychické onemocnění, duální diagnózy, ...)
- podpora pro pečující osoby a rodiny, rozvoj odlehčovacích služeb
- podpora služeb spojených se sociálním bydlením
- podpora komunitních center a komunitní práce

**a) popis vazby opatření na specifický cíl 2.3.1 OPZ – zvyšování uplatnitelnosti osob ohrožených sociálním vyloučením nebo osob sociálně vyloučených ve společnosti a na trhu práce**

Opatření 7.1 se přímo váže na následující aktivity OPZ:

- Podpora systému sociálního bydlení a s ním spojených preventivních, následných a doprovodných služeb;
- Podpora sociálního začleňování osob sociálně vyloučených či sociálním vyloučením ohrožených prostřednictvím aktivit zaměřených na prevenci sociálního vyloučení osob, služeb poskytovaných terénní a ambulantní formou, podpora komunitní sociální práce
- Vznik a rozvoj specifických nástrojů k prevenci a řešení problémů v sociálně vyloučených lokalitách (zohledňující rovněž kriminalitu a veřejný pořádek) s využitím znalosti lokálního prostředí
- Podpora aktivit k rozvíjení a zkvalitnění výkonu činností sociální práce, zvyšování kompetencí sociálních pracovníků zejména formou vzdělávání sociálních pracovníků
- Rozvoj nových modelů služeb podporujících sociální začleňování, včetně přenosu dobré praxe a podpory pilotních projektů k posílení udržitelnosti a vyšší efektivity jednotlivých systémů

(zapojování i soukromého sektoru), opatření k zefektivňování procesů v sociálních službách a ve službách pro rodiny a děti a rozvoje strategického řízení a managementu s cílem podpořit prevenci a včasnou intervenci;

- osvětová opatření v oblasti sociálních služeb.

#### **b) popis cíle opatření**

Cílem je podpora sociálního začleňování osob sociálně vyloučených či sociálním vyloučením ohrožených prostřednictvím aktivit zaměřených na prevenci sociálního vyloučení osob, služeb poskytovaných terénní a ambulantní formou, podpora komunitní sociální práce a činnosti komunitních center.

#### **c) popis provázanosti návrhových opatření, a to včetně provázanosti na ostatní operační programy**

- **specifický cíl 2.3.1 OPZ**

- Analytická část – 2.8. Sociální inkluze
- Strategická část - Oblast: Sociální služby a dostupné bydlení

Strategický cíl č. 7: Efektivní sociální inkluze jako předpoklad spokojenosti obyvatel našeho regionu

Provázanost na investiční projekty, které budou realizované z IROP, prioritní osa 4: Komunitně vedený místní rozvoj, SC 4.1 Posílení komunitně vedeného místního rozvoje za účelem zvýšení kvality života ve venkovských oblastech a aktivizace místního potenciálu, SC 2.1, které podporuje komunitní centra, vybavení a zázemí pro sociální služby (např. se vznikem nebo rozšířením infrastruktury zaměřené na sociální služby by se měla zvýšit nabídka těchto služeb a jejich lepší dostupnost v regionu).

#### **d) priority navrhovaných opatření**

Opatření bude financováno z alokované částky a z alokované částky v případně navýšení alokace.

#### **e) časový harmonogram realizace opatření ve vazbě na finanční plán**

- duben 2018 – duben 2022

První výzvy budou probíhat po úspěšném schválení SCLLD. Celkově budou vypsány dvě výzvy, a to v roce 2018 a 2019. Pro první výzvu MAS plánuje alokaci 2 400 000,- Kč a realizátoři budou tuto částku čerpat postupně částečně v roce 2018, dále plně v letech 2019 a 2020 a dočerpání částky proběhne v roce 2021. Pro druhou výzvu MAS plánuje alokovat částku 2 000 000,- Kč. Čerpání této částky proběhne v letech 2019–2022. V první a posledním roce se bude čerpat vždy menší poměrná část z celkové alokace.

#### **f) popis možných zaměření projektů**

- **Sociální služby** (osobní asistence, odlehčovací služby, podpora samostatného bydlení, odborné sociální poradenství, terénní programy, sociální rehabilitace, nízkoprahová zařízení pro děti a mládež, kontaktní centra, raná péče, sociálně aktivizační služby pro rodiny s dětmi, služby následné péče) dle zákona č. 108/2006



- **Komunitní sociální práce** s přímou vazbu na sociální začleňování nebo prevenci sociálního vyloučení osob
- **Podpora komunitních center**
- **Programy a činnosti v rámci sociálního začleňování nad rámec zákona č. 108/2006**
  - Programy prevence a řešení problémů v sociálně vyloučených lokalitách (sociálně patologické jevy, kriminalita apod.).
  - Aktivity směřující k podpoře mladým lidem ze sociálně znevýhodněného prostředí při vstupu do samostatného života po ukončení nebo i v průběhu jejich vzdělávání (zj. ze sociálně znevýhodněného prostředí, náhradní rodinné péče, ústavní péče, popř. jiných zařízení pro péči o děti a mládež)
  - sekundární a terciární prevence pro osoby s chronickým duševním onemocněním a jejich rodinné příslušníky
  - sekundární a terciární prevence pro osoby ohrožené závislostmi nebo osoby závislé na návykových látkách
  - Probační a resocializační programy pro osoby s alternativními tresty a opouštějícími zařízení pro výkon trestu odnětí svobody
  - Aktivity zaměřené na vzdělávání osob z cílových skupin (CS)
  - Aktivizační, asistenční a motivační programy přispívající k sociálnímu začlenění nebo k prevenci sociálního vyloučení
  - Aktivity zaměřené na předcházení ekonomické nestability osob z cílových skupin
  - Aktivity podporující mimosoudní způsob řešení konfliktů v oblasti bydlení, pracovně-právních vztahů apod.
  - Aktivity zaměřené na podporu neformální péče, sdílené a domácí péče
  - Aktivity zaměřené na rozvoj sociálního/dostupného/podporovaného/prostupného bydlení jako prevence prostorového vyloučení vzniku sociálně vyloučených lokalit a bezdomovectví - preventivní, následné a doprovodné služby pro osoby ohrožené ztrátou bydlení (aktivity zaměřené na CS)
  - Aktivity místních samospráv při optimalizaci zajištění činností a výkonu sociální práce na svém území – s přímým dopadem na CS

Doplňkově také vzdělávání pracovníků organizací, kteří vykonávají přímou práci s klienty (nikoli zaměstnanci realizátora projektu) a také aktivity místních samospráv při pokrytí území sociálními službami a dalšími navazujícími službami a programy (koordinace sítě služeb, monitoring...)

#### **g) podporované cílové skupiny**

- **osoby sociálně vyloučené a osoby sociálním vyloučením ohrožené**
- osoby se zdravotním postižením (včetně osob s duševním onemocněním)
- osoby ohrožené specifickými zdravotními riziky
- osoby s kombinovanými diagnózami
- osoby ohrožené domácím násilím a závislostmi
- osoby v nebo po výkonu trestu
- osoby opouštějící institucionální zařízení



- oběti trestné činnosti
- imigranti, azylanti
- osoby dlouhodobě či opakovaně nezaměstnané
- osoby ohrožené předlužeností
- osoby ohrožené vícenásobnými riziky
- osoby žijící v sociálně vyloučených lokalitách
- bezdomovci a osoby žijící v nevyhovujícím nebo nejistém ubytování
- osoby pečující o děti a jiné závislé osoby
- rodiče samoživitelé
- sociální pracovníci a pracovníci v sociálních službách a další zaměstnanci\*

\*Cílovou skupinou mohou být také sociální pracovníci, neformální pečovatelé a pracovníci v sociálních a zdravotních službách, místní samospráva, poskytovatelé a zadavatelé soc. služeb, služeb pro rodiny s dětmi a jiných služeb na podporu sociálního začleňování, případně další pracovníci v přímé práci s klienty (cílovou skupinu Zaměstnanci si MAS blíže specifikuje ve výzvě MAS) pouze však ve vztahu k doplňkovým aktivitám projektu zaměřeného na přímou podporu cílové skupiny osob sociálně vyloučených nebo sociálním vyloučením ohrožených.

#### **h) typy příjemců**

- Nestátní neziskové organizace
- Příspěvkové organizace
- Obce dle zákona 128/200 Sb., o obcích a organizace jimi zřízené
- Dobrovolné svazky obcí
- MAS
- Vzdělávací a poradenské instituce
- Školy a školská zařízení
- Profesní a podnikatelská sdružení
- Organizace zřizované krajem
- Poskytovatelé sociálních služeb registrovaní dle zákona č. 108/2006 Sb., o sociálních službách

#### **U projektů zaměřených na poskytování sociálních služeb**

- pouze poskytovatelé sociálních služeb registrovaní dle zákona č. 108/2006 Sb., o sociálních službách

Typy příjemců mohou být v jednotlivých výzvách specifikováni dle jednotlivých aktivit

#### **i) absorpční kapacita MAS**

Na území „MAS Šumperský venkov“ sociální služby poskytuje 15 zařízení, které poskytuje 15 sociálních služeb. Na území MAS má sídlo celkem šest různých poskytovatelů sociálních služeb (v obcích: Sobotín, Víkyně, Libina) a dále jsou zde celkem čtyři „Domy s pečovatelskou službou“ (v

celém regionu v obcích: Nový Malín, Sobotín, Rapotín, Loučná). Z projednávání vzešla největší potřeba vzniku a rozvoje komunitních center, současně také zpřístupnění sociálních služeb a sjednocením informací týkajících se sociálních služeb na jedno místo, poradenství apod. Na veřejných projednáváních v letech 2013-2015 MAS zaznamenala zájem o vznik 1 komunitního centra, které by bylo spádově dobře dostupné pro obyvatele regionu. Kvůli komplikovanosti zařazení nových sociálních služeb zájem o tuto oblast značně klesl a bude záležet, na kolik reálné by byl vznik takových služeb v příštích letech. Zájem ze strany existujících poskytovatelů je spíše o rozvoj jejich aktuálního portfolia a vzdělávání nebo o rozšiřování kapacity a služeb v oblasti sociálního bydlení (Dolní Studénky, Nový Malín).

#### j) vliv opatření na naplňování horizontálních témat OPZ

- Rovné příležitosti a nediskriminace – cílené zaměření na horizontální princip
- Udržitelný rozvoj (environmentální indikátory) – neutrální vliv na horizontální princip
- Rovné příležitosti mužů a žen – neutrální vliv na horizontální princip

Opatření směřují k sociální inkluzi, která umožní obyvatelům regionu vytvořit rovné podmínky sociálně vyloučeným a osobám vyloučením ohroženým, a zamezuje tak diskriminaci.

#### k) principy pro určení preferenčních kritérií

- Spolupráce mezi subjekty v regionu
- Rovný přístup k realizaci projektů
- Počet zapojených cílových skupin
- Kvalita projektu
- Další preferenční kritéria si MAS stanoví v konkrétní výzvě.

#### l) indikátory

Indikátor výsledku			
Číslo	Název	Výchozí stav	Cílový stav
6 28 00	Znevýhodnění účastníci, kteří po ukončení své účasti hledají zaměstnání, jsou v procesu vzdělávání/ odborné přípravy, rozšiřují si kvalifikaci nebo jsou zaměstnaní, a to i OSVČ**	0	20
6 70 10	Využívání podpořených služeb (služeb)	120	180

Indikátor výstupu			
Číslo	Název	Výchozí stav	Cílový stav

6 00 00	Celkový počet účastníků (osoby)	<b>0</b>	<b>80</b>
6 70 01	Kapacita podpořených služeb	<b>0</b>	<b>45</b>
5 51 02	Počet podpořených komunitních center (komunitních center)	<b>0</b>	<b>2</b>

### 4.5.3.3. OPZ 3: PRORODINNÁ OPATŘENÍ

Strategický cíl CLLD – 6. Zvýšení kvality vzdělání - základ budoucnosti našeho regionu

Specifický cíl CLLD – 6.3. Podpora celoživotního vzdělávání, rekvalifikace, semináře a kurzy

#### Opatření CLLD Celoživotní učení:

- podpora rozvoje, příp. vzniku zázemí pro mimoškolní aktivity (sociálně aktivizační služby, nízkoprahové služby pro děti a mládež, sportovní a kulturní aktivity),
- podpora mimoškolních aktivit žáků všech typů škol, spolupráce s místními spolky,
- zvýšení a udržení kvalifikace rodičů na rodičovské dovolené a jejich zapojování do společnosti.

#### a) popis vazby opatření na specifický cíl 2.3.1 OPZ

Opatření se přímo váže na následující aktivity OPZ:

- Podpora prorodinných opatření obcí a dalších aktérů na místní úrovni

#### b) popis cíle opatření

Cílem opatření je tvorba nových a zkvalitnění současných služeb, které pomáhají pracujícím rodičům s péčí o děti, usnadňují dřívější návrat do profesního života (ať už formou celého nebo částečného úvazku), a zabraňují sociálnímu vyloučení rodičů malých dětí.

#### c) popis provázanosti návrhových opatření, a to včetně provázanosti na ostatní operační programy

- specifický cíl 2.3.1 OPZ
- Analytická část – 2.8. Sociální inkluze
- Strategická část - Oblast: Podpora vzdělávání

Strategický cíl č. 6: Zvýšení kvality vzdělání - základ budoucnosti našeho regionu

Opatření se váže k IROP, prioritní osa 4: Komunitně vedený místní rozvoj, SC 4.1 Posílení komunitně vedeného místního rozvoje za účelem zvýšení kvality života ve venkovských oblastech a aktivizace místního potenciálu, SC 2.4, podobně jako v SCLLD – oblast Podpora vzdělávání, která se zabývá podporou mimoškolních aktivit (budovy škol se v době mimo školní výuku mohou konat mimoškolní aktivity, což umožňuje efektivnější využití budov; spojení kvalitní infrastruktury ve školách a návaznými aktivitami z OPZ, tj. doprovody, společná doprava dává příležitost zvýšit zájem o venkovské školy a jejich preferování před městem). Prorodinná opatření jsou také provázaná na vznik komunitních a nízkoprahových centrem v rámci IROP, SC 2.1 (aktivity pro děti i dospělé).

#### d) priority navrhovaných opatření

Opatření bude financováno z alokované částky a z alokované částky v případně navýšení alokace.

#### e) časový harmonogram realizace opatření ve vazbě na finanční plán

- duben 2018 – duben 2021

První výzvy budou probíhat po úspěšném schválení SCLLD, v tomto opatření se bude jednat o jednu výzvu v roce 2018. Pro jednu výzvu MAS plánuje alokaci 1 590 000,- Kč. Tato částka bude čerpána částečně v roce 2018, dále plně v letech 2019 a 2020 a na dočerpání žadatelům umožní také rok 2021.

#### **f) popis možných zaměření projektů**

- podpora zařízení, která doplní chybějící kapacitu stávajících institucionálních forem zařízení – v době mimo školního vyučování (typu školní družiny, kluby), s možností podpory příměstských táborů v době školních prázdnin
- doprovody na kroužky a zájmové aktivity
- společná doprava dětí do/ze školy a do/z příměstského tábora

#### **g) podporované cílové skupiny**

- osoby pečující o jiné závislé osoby
- osoby pečující o malé děti
- osoby vracející se na trh práce po návratu z mateřské/rodičovské dovolené

#### **h) typy příjemců**

- Nestátní neziskové organizace
- Příspěvkové organizace
- Obce dle zákona 128/200 Sb., o obcích a organizace jimi zřízené
- Dobrovolné svazky obcí
- Vzdělávací a poradenské instituce
- Školy a školská zařízení
- MAS
- Poskytovatelé sociálních služeb registrovaní dle zákona č. 108/2006 Sb., o sociálních službách

Typy příjemců mohou být v jednotlivých výzvách specifikováni dle jednotlivých aktivit

#### **i) absorpční kapacita MAS**

Na území MAS prozatím funguje jedno rodinné centrum (Vikýřovice), které se zabývá službami pro maminky, rodiče a jejich děti; v regionu se těší velké oblibě. Z veřejných projednávání v letech 2013-2015 vyplynulo, že by i v jiných částech regionu byl zájem o vznik podobných služeb (např. rodinné centrum apod.), neboť provozní doba mateřských a základních škol není v souladu s potřebami rodičů, kteří chodí do zaměstnání (zejména ráno a večer). V okrajových částech regionu tyto potřeby umocňuje horší dopravní spojení. Ze strany dvou poskytovatelů byl zájem o podporu příměstských táborů.

#### **j) vliv opatření na naplňování horizontálních témat OPZ**

- Rovné příležitosti a nediskriminace – neutrální vliv na horizontální princip
- Udržitelný rozvoj (environmentální indikátory) – neutrální vliv na horizontální princip
- Rovné příležitosti mužů a žen – pozitivní vliv na horizontální princip

Pozitivní vliv shledáváme u horizontálního principu rovné příležitosti mužů a žen proto, že opatření se zaměřuje na rodiče (zejména ženy) na mateřské dovolené. Napomáhá jim vrátit se dříve do zaměstnání a hledá cesty, jak pomoci od sociálního vyloučení.

**k) principy pro určení preferenčních kritérií**

- Spolupráce mezi subjekty v regionu
- Rovný přístup k realizaci projektů
- Nově vytvořená kapacita
- Další preferenční kritéria si MAS stanoví v konkrétní výzvě.

**l) Indikátory:**

<b>Indikátor výsledku</b>			
<b>Číslo</b>	<b>název</b>	<b>Výchozí stav</b>	<b>Cílový stav</b>
5 01 30	Počet osob pracujících v rámci flexibilních forem práce (osoby)	0	2

<b>Indikátor výstupu</b>			
<b>Číslo</b>	<b>název</b>	<b>Výchozí stav</b>	<b>Cílový stav</b>
5 01 05	Počet zaměstnavatelů, kteří podporují flexibilní formy práce (podniky)	0	2
5 00 01	Kapacita podporovaných zařízení péče o děti nebo vzdělávacích zařízení	0	25
6 00 00	Celkový počet účastníků	0	35

## 4.5.4 Akční plán OP ŽP

### Přehled opatření OPŽP

Opatření	Název opatření OPŽP	Specifický cíl SCLLD	Opatření SCLLD	Specifický cíl OPŽP
OPŽP	OPŽP 1: Posílení biodiverzity	1.1	Životní prostředí	4.2 Posílit biodiverzitu

### 4.5.4.1. OPŽP 1: POSÍLENÍ BIODIVERZITY

**Strategický cíl CLLD – 1. Region s čistou a udržitelnou krajinou, ve kterém se dobře dýchá**

**Specifický cíl CLLD – 1.1. Kvalitní životní prostředí**

#### Opatření CLLD:

- prevence a zamezení šíření invazivních druhů
- další vzdělávání, školení, semináře a pracovní setkávání pro zájemce a podnikatele v rámci území Šumperského venkova i mimo něj – avšak vždy jako doprovodná činnost k likvidaci invazivních druhů

#### a) popis vazby opatření na SC 4.2 „Posílit biodiverzitu“:

Nekontrolované šíření invazivních druhů negativně ovlivňuje výskyt vzácných i běžných druhů, které jsou pro území regionu typické. Jejich monitoringem a regulací je možné posílit biodiverzitu v regionu. Opatření 1.1. Kvalitní životní prostředí se přímo váže na následující aktivity OP ŽP:

- prevence šíření a omezování výskytu invazivních druhů (včetně jejich sledování, hodnocení rizik a tvorby metodických a koncepčních podkladů a nástrojů),

#### b) popis cíle opatření

Cílem je funkční a zdravá krajina, kterou budou místní i návštěvníci regionu využívat k relaxaci. K tomu přispívá i systematického řešení boje s invazivními druhy a ochranou vzácných druhů, jež se na území regionu nachází. S účinnou a efektivní regulací a vymýcením těchto druhů nepochybně souvisí prevence a osvěta obyvatel území.

#### c) popis provázanosti návrhových opatření, a to včetně provázanosti na ostatní operační programy

- OP ŽP SC 4.2 „Posílit biodiverzitu“:
- Analytická část – Životní prostředí 2.6
- Strategická část – SC 1.1 Kvalitní životní prostředí, SC 1.4 Podpora spolků, osvěta, racionální přístup

#### d) časový harmonogram realizace opatření ve vazbě na finanční plán

2018 - 2019

#### e) popis možných zaměření projektů

- prevence šíření a omezování výskytu invazivních druhů
- likvidace invazních a expanzních druhů ohrožující populace vzácných druhů a stav cenných stanovišť,
- mapování a monitoring (včetně kontroly úspěšnosti na ošetřených plochách), příprava metodik a koncepčních dokumentů pro omezování invazních druhů, osvěta, informování veřejnosti a dotčených subjektů. – tyto aktivity však nelze podpořit samostatně bez likvidace invazivních druhů
- eradikace (vymýcení) popř. regulace invazních druhů (sečení, výřez, odchyt či odlov, aplikace biocidů apod., bezpečná likvidace biomasy aj.),
- obnova stanovišť po eradikaci (osev, výsadba dřevin) – pouze v odůvodněných případech, kdy je obnova nezbytná pro zamezení znovu uchycení invazních druhů,

#### f) podporované cílové skupiny

- vlastníci a správci pozemků,
- organizace podílející se na ochraně přírody a krajiny,
- správci povodí a správci vodních toků.

#### Cílové území:

- území celé České republiky, mimo území hl. města Prahy

#### g) typy příjemců

- kraje,
- obce, dobrovolné svazky obcí,
- organizační složky státu (s výjimkou pozemkových úřadů a AOPK ČR),
- státní podniky, státní organizace,
- veřejné výzkumné instituce,
- veřejnoprávní instituce,
- příspěvkové organizace,
- vysoké školy, školy a školská zařízení,
- nestátní neziskové organizace (obecné prospěšné společnosti, nadace, nadační fondy, ústavy, spolky),
- církve a náboženské společnosti a jejich svazy,
- podnikatelské subjekty,
- obchodní společnosti a družstva,
- OSVČ.

Typy příjemců mohou být v jednotlivých výzvách specifikováni dle jednotlivých aktivit



## **h) absorpční kapacita MAS**

Největší ohrožení znamenají invazivní druhy pro CHKO, kam spadají území obcí Nový Malín, Oskava, Hraběšice, Sobotín, Vernířovice, Loučná nad Desnou a z části pak i Velké Losiny.

## **j) vliv opatření na naplňování horizontálních témat**

- Rovné příležitosti a nediskriminace – pozitivní vliv na horizontální princip
- Udržitelný rozvoj (environmentální indikátory) – pozitivní vliv na horizontální princip
- Rovné příležitosti mužů a žen – neutrální vliv na horizontální princip

## **k) principy pro určení preferenčních kritérií**

- Rovný přístup k realizaci projektů
- Ekologická šetrnost
- Kvalita projektu
- Míra přispění k vyřešení problému

## **i) indikátory**

<b>Indikátory výstupu</b>			
Číslo	Název	Výchozí stav	Cílový stav
4 51 01	Počet opatření k omezení nepůvodních druhů (včetně mapování či monitoringu)	0	<b>2</b>
4 51 02	Plocha území, kde byla provedena opatření (včetně mapování či monitoringu) proti nepůvodním druhům	0	<b>12</b>

<b>Indikátory výsledku</b>			
Číslo	Název	Výchozí stav	Cílový stav
4 57 11	Počet lokalit se zvýšenou biodiverzitou	0	<b>3</b>

## **j) výše podpory:**

Maximálně 85 % způsobilých výdajů.

## 4.6 Vazba Opatření/Fichí Programových rámců na opatření mimo Programové rámce

Následující tabulka uvádí přehled právě těch Opatření/Fichí Programových rámců, u kterých byla identifikována konkrétní integrační (synergická) vazba na některé z opatření mimo Programové rámce. U ostatních Opatření/Fichí nebyla identifikována významná vazba, proto nejsou v tabulce uváděna.

Opatření/Fiche Programového rámce	Opatření mimo Programové rámce	Síla integrace	Popis
OPZ 1: Zaměstnanost	Podpora podnikání a cestovní ruch	Silná – podmíněnost	V rámci afektivní podpory cestovní ruchu se bude zvyšovat zaměstnanost v území.
OPZ 3: Prorodinná opatření	Konzultace a inspirace	Slabá – synergie	Díky vzájemné inspiraci a sdílení námětů se neustále vzděláváme.
Fiche 8: Projekty spolupráce	Spolupráce místních trhů	Slabá – synergie	Spolupráce je předpokladem úspěšného komunitního života populace.
IROP 2: Vzdělávání	Motivace ke vzdělávání	Silná – podmíněnost	Kvalitní zázemí škol je předpoklad chuti ke vzdělávání.
	Neformální vzdělávání	Silná – podmíněnost	Kvalitní zázemí škol je předpoklad chuti ke vzdělávání všech generací.
IROP 1: Dopravní obslužnost	Efektivní doprava	Silná – podmíněnost	Kvalitní silnice jsou předpokladem pro rychlou a bezpečnou dopravu.
OPZ 3: Prorodinná opatření	Spolupráce	Slabá – synergie	Spolupráce je nezbytná pro úspěch. O tom se přesvědčujeme celý život.
OPZ 2: Sociální služby IROP 5: Sociální služby a dostupné bydlení	Sociální podnikání	Silná – podmíněnost	Podpora sociální inkluze napříč jednotlivými obory.

## 4.7 Vazba na horizontální témata

### **Rovné příležitosti a nediskriminace**

Všechna opatření SCLLD mají neutrální nebo pozitivní vliv na toto uvedené horizontální téma. Jednotlivá opatření PRV mají spíše neutrální význam. Pozitivní význam pak mají zejména opatření operačního programu zaměstnanost a integrovaného operačního programu, neboť v sobě zahrnují aktivity podporující rovnost mezi lidmi a jejich nediskriminaci. Rovné příležitosti posilují konkrétně opatření sociální inkluze, sociálního podnikání, vzdělávání a učení.

### **Rovné příležitosti mužů a žen**

Na uvedené horizontální téma má SCLLD pozitivní vliv. Nejvíce je to zřejmé v opatřeních operačního programu zaměstnanost a integrovaného operačního programu, konkrétně sociální inkluze, celoživotní učení a vzdělávání, ochrana zdraví a krizové situace. V PRV je pozitivní horizontální téma především v oblastech spolupráce mezi všemi subjekty a osvěty.

### **Udržitelný rozvoj (environmentální indikátory)**

Všechna opatření všech operačních programů mají pozitivní vliv na uvedené horizontální téma. Doprava se zaměřuje na podporu alternativní dopravy, výstavu terminálů, vzdělání si klade za cíl být šetrné k přírodnímu prostředí. Důležitým aspektem mnoha opatření je obecná bezpečnost. Všechna opatření kladou důraz na vznik nových a udržitelných pracovních míst, podporují tradiční zvyky a obyčeje regionu, jsou šetrné k životnímu prostředí. V PRV, podpoře zemědělství a lesnictví se podporují taková opatření, která nezatěžují přírodu, jsou efektivní a moderní. OPZ a IROP upřednostňují brzký návrat do práce po rodičovské dovolené a kombinace úvazků na pracovním trhu, což má pozitivní vliv na udržitelný rozvoj.

## 4.1 Specifické cíle SCLLD dle priorit

Tab. 4: Specifické cíle SCLLD MAS Šumperský venkov dle priorit

Operační program	PRV	IROP	OPZ	OPŽP
priorita				
1	4.2 Podpora místních podnikatelů a modernizace jejich infrastruktury	6.1 Modernizace škol a jejich vybavení	4.1 Podpora zaměstnanosti	1.1 Kvalitní životní prostředí
2	1.5 Neproduktivní investice v lesích	5.2 Dopravní obslužnost	6.3 Podpora celoživotního vzdělávání, rekvalifikace, semináře a kurzy	
3	1.2 Podpora a rozvoj lesnictví	3.4 Prevence rizik a krizových situací ve venkovských oblastech	7.1 efektivní sociální inkluze	
4	1.6 Zemědělská infrastruktura	7.2 Podpora sociálních služeb a služeb, které na ně navazují		
5	3.1 Podpora spolků a komunity	2.2 Péče o památky a podpora tradic a zvyků		
6	1.3 Podpora a rozvoj zemědělství			
7	4.3 Sdílení zařízení a zdrojů			
8	1.4 Podpora spolků, osvěta a racionální přístup			

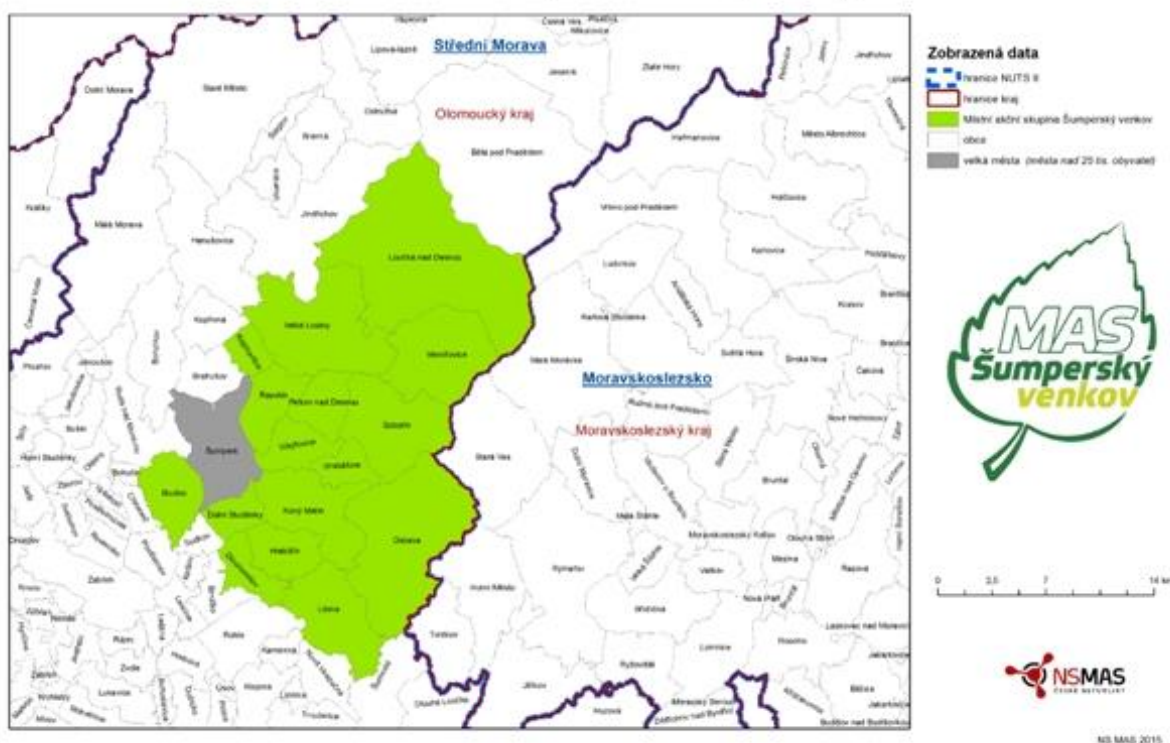
Zdroj: MAS Šumperský venkov, z. s.

## 4.2 Integrační přístup napříč opatřeními SCLLD

Opatření - bez provázanosti; x základní provázanost (integrace základní úrovně); xx vyšší provázanost (integrace vyšší úrovně)	Fiche1	Fiche2	Fiche3	Fiche4	Fiche5	Fiche6	Fiche7	Fiche8	IROP1	IROP2	IROP3	IROP4	IROP5	OPZ1	OPZ2	OPZ3	OPŽP1
<b>Fiche 1: Investice do zemědělských podniků</b>																	
<b>Fiche 2: Zemědělská infrastruktura</b>	xx																
<b>Fiche 3: Investice do nezemědělských činností</b>	x	x															
<b>Fiche 4: Neproduktivní investice v lesích</b>	x	x	x														
<b>Fiche 5: Lesní technologie, zpracování lesních produktů a jejich uvádění na trh</b>	x	x	x	xx													
<b>Fiche 6: Sdílení zařízení a zdrojů</b>	xx	xx	xx	xx	xx												
<b>Fiche 7: Spolupráce mezi účastníky krátkých dodavatelských řetězců a místních trhů</b>	xx	xx	x	-	xx	xx											
<b>Fiche 8: Projekty spolupráce</b>	x	x	xx	x	x	x	xx										
<b>IROP 1: Dopravní obslužnost</b>	x	xx	xx	x	x	xx	x	x									
<b>IROP 2: Vzdělávání</b>	x	x	x	x	x	x	x	x	x								
<b>IROP 3: Cestovní ruch a NKP</b>	-	-	xx	x	x	x	xx	x	xx	x							
<b>IROP 4: Integrovaný záchranný systém</b>	-	-	-	-	-	-	x	-	xx	x	x						
<b>IROP 5: Sociální služby a dostupné bydlení</b>	-	-	-	-	-	-	-	-	xx	x	x	xx					
<b>OPZ 1: Zaměstnanost</b>	x	x	x	x	xx	xx	x	x	xx	xx	x	x	x				
<b>OPZ 2: Sociální služby</b>	-	-	-	-	-	-	-	-	xx	-	-	x	xx	x			
<b>OPZ 3: Prorodinná opatření</b>	-	-	-	-	-	-	x	-	x	xx	-	-	x	xx	x		
<b>OPŽP1: Posílení biodiverzity</b>	x	x	x	xx	xx	xx	x	x	x	x	xx	x	-	-	-	-	

## 5 Implementační část

### Místní akční skupina Šumperský venkov



Obr. 1 Místní akční skupina šumperský venkov, z. s.

Zdroj: NS MAS ČR

## 5.1 Charakteristika MAS Šumperský venkov, z. s.

### 5.1.1 Identifikace právnické osoby

název místní akční skupiny:	MAS Šumperský venkov, z. s.
sídlo MAS:	Nový Malín čp. 240, PSČ 788 03
kraj:	Olomoucký
NUTS 2:	Střední Morava
právní forma:	spolek
bankovní spojení:	číslo účtu: 35-6662670297/0100
IČ:	270 25 675
<u>statutární zástupce:</u> předseda MAS:	<b>Obec Dolní Studénky</b> (zastoupená Ing. Radimem Sršněm, Ph.D., starostou obce)

místopředseda MAS:

**Spolek sportovců v areálu zdraví** (zastoupená  
předsedou spolku Josefem Mrnkou)

## 5.1.2 Organizace a zdroje MAS

### Organizační struktura

V MAS Šumperský venkov, z. s. byly ustanoveny orgány s jasně vymezenými pravomocemi a odpovědností. Společnou prací všechny orgány usilují o dosažení stejných cílů, mezi něž patří především:

- působení jako „motor“ regionálního rozvoje
- poradenská činnost pro obyvatele (při sestavování projektů, vyhledávání vhodných dotačních titulů apod.)
- řádná administrace žádostí o dotaci a administrace konkrétních projektů
- efektivní práce s veřejností, vnitřní a vnější marketingová činnost
- budování sítě místních partnerství
- koordinace činnosti pracovních skupin a sněmu mládeže
- vyřizování stížností veřejnosti směřujících na MAS
- zpracování kvalitní a realizovatelné ISÚ komunitně vedeného rozvoje CLLD s pozitivním efektem pro region ve smyslu zvýšení kvality života v něm

**Předseda MAS** – zastupuje MAS navenek, svolává Valnou hromadu a řídí její jednání, je oprávněn jednat jménem MAS, má samostatné podpisové právo vedle místopředsedy MAS. V současnosti tuto funkci zastává obec Dolní Studénky zastoupená svým starostou, tj. Ing. Radim Sršeň, Ph.D.

**Místopředseda MAS** – v době nepřítomnosti předsedy řídí jednání Valné hromady MAS, je oprávněn jednat jménem MAS, rovněž disponuje samostatným podpisovým právem. Místopředsedou byl v roce 2016 zvolen Spolek sportovců v areálu zdraví, zastoupený předsedou panem Josefem Mrnkou.

## **Valná hromada**

Postavení Valné hromady MAS je vymezeno v čl. 5.1 stanov MAS. Valná hromada je nejvyšším orgánem MAS a tvoří ji všichni členové MAS. Valná hromada se schází podle potřeby, nejméně však jednou za rok. Svolává ji předseda MAS, mimořádnou Valnou hromadu svolá předseda MAS na písemnou žádost minimálně jedné třetiny všech členů MAS, a to nejpozději do jednoho měsíce od obdržení takové žádosti. Do působnosti Valné hromady patří zejména schvalování stanov MAS, jejich doplňků a změn, volba a odvolávání členů orgánů spolku, rozhodování o vyloučení člena MAS, schvalování rozpočtu a plánu činnosti MAS, schvalování výše členských příspěvků aj.

## **Výběrová komise**

Postavení komise je upraveno ve stanovách MAS Šumperský venkov, z. s. Výběrová komise je složena z 9 členů s ročním funkčním obdobím. Opakované zvolení do funkce je možné. Výběrová komise se schází podle potřeby a svolává ji předseda MAS. Do její působnosti patří zejména třídění, hodnocení a výběr projektů, předkládání výsledku procesu výběru projektů ke schválení programovému výboru a provádění dalších s tímto souvisejících činností.

Výběrová komise je složena z níže uvedených členů:

- Obec Bludov, zastoupena starostou Ing. Pavlem Stonem
- Obec Sobotín, zastoupena starostkou Ivetou Fojtíkovou
- Obec Velké Losiny, zastoupena starostkou Janou Starou
- Obec Vernířovice, zastoupena starostkou Bohumilou Hojgrovou
- Město Medlov, a.s., zastoupena Ing. Josefem Smyčkou
- SDH v Dolní Libině, zastoupen Mgr. Ing. Tomášem Kobzou
- Zdeněk Hubáček, OSVČ
- Ruční papírna Velké Losiny, a.s., zastoupena ředitelem Petrem Foučkem
- Klub osadníku Třemešek u Oskavy, zastoupený Annou Beránkovou

## **Dozorčí rada**

Náplň členů dozorčí rady je ukotvena ve stanovách MAS Šumperský venkov, z. s., patří mezi ně zj. kontrola plnění cílů a úkolů jednotlivých výborů, předsedy, místopředsedy a zaměstnanců



MAS, a to v souladu s Integrovanou strategií MAS Šumperský venkov. Složení dozorčí rady je následující:

- Obec Libina, zastoupená Zdenou Zahradníkovou
- Obec Hraběšice, zastoupena starostkou Helenou Večeřovou
- Římskokatolická farnost Libina, zastoupena panem Karlem Janečkou
- Stanislav Motřka, osoba samostatně výdělečně činná
- Sbor dobrovolných hasičů Dolní Studénky, zastoupený panem Michalem Strnadem

### **Kancelář MAS**

Kancelář MAS působící v sídle MAS pracuje ve složení manažer MAS, vedoucí zaměstnanec pro SCLLD, manažeři projektů, administrativní pracovníci a účetní MAS. Je odpovědná za řádný chod MAS. Organizuje sběr projektových záměrů, pořádání vzdělávacích akcí, koordinuje a připravuje podklady pro jednání orgánů MAS.

### **Vedoucí zaměstnanec pro realizaci SCLLD**

Vedoucí zaměstnanec pro realizaci SCLLD je řídicí pracovník MAS, odpovědný za administrativní náležitosti spojené s udržováním a rozvojem místního partnerství a implementaci SCLLD. Je vedoucím Kanceláře MAS a nadřízeným příp. pracovníkům Kanceláře MAS.

### **Manažer MAS**

Manažer MAS jedná jménem sdružení navenek na základě pověření statutárního orgánu, a to zejména v administrativních záležitostech. Manažer není členem MAS, účastní se však jednání jejích orgánů. Mezi jeho hlavní úlohy patří komunikace s veřejností ve smyslu konzultace a pomoci při zpracovávání projektových záměrů. Manažer zajišťuje organizaci vzdělávacích a jiných akcí pořádaných MAS, podílí se na zpracovávání strategických dokumentů a vykonává další související činnosti.

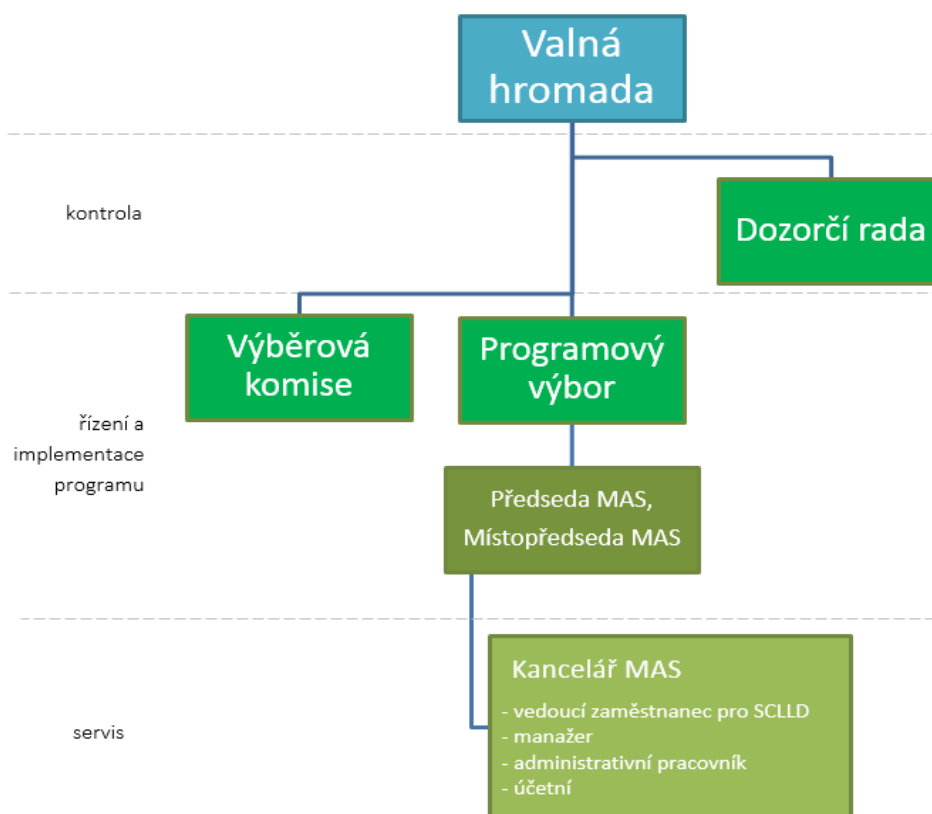
### **Programový výbor**

Úloha Programového výboru je popsána ve stanovách MAS. Programový výbor je výkonným orgánem MAS a současně orgánem pro tvorbu integrované strategie komunitně vedeného

rozvoje CLLD MAS Šumperský venkov, z. s. Za svou činnost odpovídá Valné hromadě. Tvoří jej pět členů s dvouletým funkčním obdobím, přičemž opakované zvolení do funkce je možné. Programový výbor se schází podle potřeby, nejméně však jednou za tři měsíce. Svolává jej předseda MAS. Mezi hlavní úlohy Programového výboru patří zejména hodnocení a zpracování informací relevantních pro tvorbu integrované strategie, ustanovení pracovních skupin MAS a komunikace s nimi, konzultace výběru projektů s výběrovou komisí, schvalování vybraných projektů a jejich předložení Valné hromadě, kontrola hospodaření s majetkem MAS aj.

V současné době pracuje Programový výbor v tomto složení:

- Obec Hradišín, zastoupena starostkou Ladislavou Holoušovou
- Obec Loučná nad Desnou, zastoupena starostou Jaroslavem Sembdnerem
- společnost Hrado, a.s., zastoupena panem Jaroslavem Přibylem
- Mgr. Vlasta Sršňová, osoba samostatně výdělečně činná
- TJ Sokol Dolní Studénky, zastoupena Mgr. Taťánou Kašparovou



Obr. 2: Organizační struktura MAS Šumperský venkov

Zdroj: vlastní zpracování

## Sněm mládeže MAS

Specifickým orgánem MAS je Sněm mládeže, který je složen z 10 zástupců jednotlivých obcí z řad dětí a mládeže ve věku 11 – 26 let. Tento víceméně poradní a iniciační orgán MAS je ustanoven hlavně z důvodu předání možnosti mladým lidem vyjádřit se k rozvojovým tendencím regionu a v určitém směru ovlivňovat strategické plánování celého regionu. Dále realizuje programy podporující povědomí o jednotlivých obcích, jejich možnostech dalšího rozvoje a spolupráce. Pochopitelně i výstupy z jednání Sněmu mládeže nacházejí svůj odraz v ISÚ.

Sněm mládeže se řídí svými stanovami, které byly schváleny při jeho druhém zasedání. V čele stojí předseda Sněmu mládeže, kterého zastupuje místopředseda. Všichni jsou voleni na dobu dvou let. V současné době je předsedkyní Klára Šulová zastupující obec Hradišín. Sněm mládeže každoročně pořádá sportovní – florbalové a volejbalové turnaje pro děti i dospělé, vyhlašuje a realizuje soutěže mezi školami ve výtvarných aktivitách a podílí se na realizacích kulturních akcí spolupořádané MAS.

*„Naše budoucnost a šance leží v našich dětech. Naslouchejme jim, respektujme jejich přání a hledejme v nich inspiraci, neboť nás mohou mnohému cennému naučit.*

*....náš region*

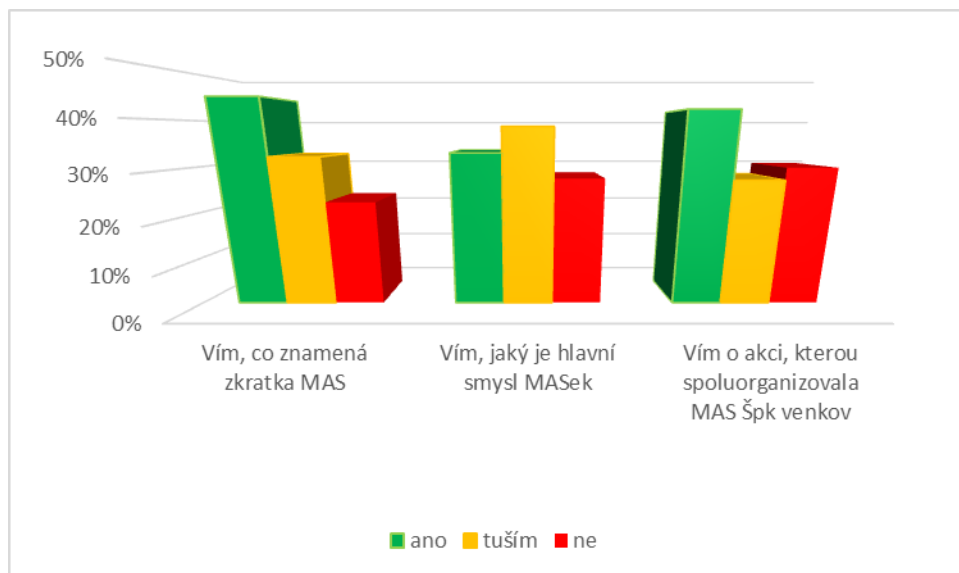
## Plánované personální kapacity

Úkolem administrativního aparátu MAS je využívat ke spolupráci co nejkvalitnější partnery. Kromě standardního personálního složení kanceláře MAS bude využíváno externích pracovníků, kteří působí v různých společnostech a mohou být smysluplnými a prospěšnými partnery MAS a jejich žadatelům.

V rámci projektů, které MAS bude v budoucnu realizovat se obrátí na odbornou veřejnost, zapojí členy různorodých zájmových skupin do projednávání i participačních procesů, kterými se jednotlivé projekty stanou více odbornější a efektivněji zpracovávané.

Spolupráce na bázi využívání externích pracovníků je jedním z důležitých aspektů, jak udělat místní akční skupinu více kvalifikovanou a připravenou realizovat různorodé projekty správně a co nejlépe.

### 5.1.3 Partnerství



Obr. 3 Dotazníkové šetření

Z grafu (Obr. 3) můžeme vyčíst, že po sedmiletém působení MAS Šumperský venkov více než 75 % obyvatel jednotlivých obcí ví nebo tuší, co znamená zkratka „MAS“, a stejný počet respondentů dotazníkového šetření minimálně tuší, jaký hlavní cíl místní akční skupiny mají. Zároveň téměř 80 % obyvatel obcí MAS Šumperského venkova se setkala s tím, že spoluorganizátorem obecních akcí byla naše „MASka“.

## Přehled členů MAS a jejich vývoj

Tab. 6: Přehled členů MAS Šumperský venkov, z. s.;

Použité zkratky: VH – valná hromada, VS – veřejný sektor, SS – soukromý sektor

#	Člen	Sídlo	Sektor	Přistoupení schváleno na základě Valné hromady	
1.	Obec Bludov	Jana Žižky 195, 789 61 Bludov	VS	Zakládající členové – ustavující VH 28. 3. 2006	
2.	Obec Dlouhomilov	Dlouhomilov 138, 789 76	VS		
3.	Obec Dolní Studénky	Dolní Studénky 99, 788 20	VS		
4.	Obec Hraběšice	Hraběšice 50, 788 15	VS		
5.	Obec Hrabíšín	Hrabíšín 65, 788 04	VS		
6.	Obec Libina	Libina 523, 788 05 Libina	VS		
7.	Obec Nový Malín	Nový Malín 240, 788 03	VS		
8.	Obec Oskava	Oskava 112, 788 01	VS		
9.	Obec Sobotín	Sobotín 89, 788 16	VS		
10.	Bludovská, a.s.	Špalkova 156, 789 61 Bludov	SS		
11.	Hrado, a.s.	Hrabíšín 283, 788 04	SS		
	Ing. Radim Sršeň, Ph.D.	Dolní Studénky 155, 788 20	SS		Odstoupení na vlastní žádost VH 15. 12. 2015
12.	Lesní statek Třemešek, v.o.s.	Oskava –Třemešek 50 788 01	SS		
13.	Mespol Medlov, a. s.	Medlov 238, 783 91 Uničov	SS		
14.	Na dobré cestě Nový Malín o.p.s.	Nový Malín 112, 788 03	SS		
15.	Okresní Agrární komora Šumperk	Nemocniční 53, Šumperk, 788 01	SS		
16.	TJ Sokol Dolní Studénky	Dolní Studénky 152, 788 20	SS		
17.	ZŠ a MŠ Oskava, příspěvková organizace	Oskava 66, 788 01	SS		
	Martin Kania	Nový Malín 212, 788 03	SS	Odstoupení na vlastní žádost VH 22. 1. 2013	
	KOM – FOREST CZ s.r.o.	Bořivojova 828/33, 130 00 Praha 3	SS		

18.	<b>Obec Loučná nad Desnou</b>	Loučná nad Desnou 57, 788 11	VS	VH 21. 7. 2008
19.	<b>Obec Rapotín</b>	Družstevní 125, 788 14 Rapotín	VS	
20.	<b>Obec Rejchartice</b>	Rejchartice 47, 787 01	VS	
21.	<b>Obec Velké Losiny</b>	Rudé armády 321, 788 15 Velké Losiny	VS	
22.	<b>TJ Sokol Lázně Velké Losiny</b>	U hřiště 652, 788 15 Velké Losiny	SS	
23.	<b>Zdeněk Hubáček</b>	U Splavu 705, 788 13 Rapotín	SS	
24.	<b>Sbor dobrovolných hasičů Dolní Studénky</b>	Dolní Studénky	SS	
25.	<b>Český svaz žen o.s.</b>	Dolní Studénky 788 20	SS	
26.	<b>Petr Strnad</b>	Rejhotice 166, 788 11 Loučná nad Desnou	SS	
27.	<b>Obec Petrov nad Desnou</b>	Petrov nad Desnou 156, 788 16	VS	VH 16. 2. 2010
28.	<b>Obec Vikýřovice</b>	Petrovská 168, 788 13 Vikýřovice	VS	VH 16. 12. 2010
39.	<b>Stanislav Motřka</b>	Klepáčov 35, 788 16 Sobotín	SS	
30.	<b>Sbor dobrovolných hasičů Dolní Libina</b>	Dolní Libina 143, 788 05 Libina	SS	
31.	<b>Obec Vernířovice</b>	Vernířovice 53, 788 15	VS	VH 21. 6. 2011
32.	<b>Klub osadníků Třemešek u Oskavy</b>	Oskava 112, 788 01	SS	
33.	<b>Ruční papírna Velké Losiny, a.s.</b>	Velké Losiny 9, 788 15	SS	
34.	<b>Spolek pěstitelů a chovatelů</b>	Vernířovice 215, 788 15	SS	VH 22. 2. 2012
35.	<b>RC Vikýřek, z. s.</b>	Sportovní 273, 788 13 Vikýřovice	SS	
36.	<b>Karla Mornstein-Zierotín</b>	8. května 81, 789 61 Bludov	SS	VH 22. 1. 2013
	<b>Miroslav Kolínek</b>	Nový Malín 344, 788 03	SS	Odstoupení na vlastní žádost VH 15. 12. 2016
37.	<b>Základní škola a Mateřská škola Údolí Desné</b>	Družstevní 125, Rapotín, 788 14	SS	2013
38.	<b>Římskokatolická farnost Libina</b>	Libina 33, 788 05	SS	2014
39.	<b>Junák – svaz skautů a skautek ČR, středisko Rudy Knotka Šumperk</b>	Nám. Jana Zajíce 2832, 787 01	SS	2014

	<b>Josef Mrnka</b>	Rudé armády 18, Velké Losiny, 788 15	SS	Odstoupení na vlastní žádost VH 15. 12. 2016
40.	<b>Mgr. Vlasta Sršňová</b>	Dolní Studénky 155, 788 20	SS	VH 15. 12. 2015
41.	<b>Spolek sportovců v areálu zdraví</b>	Rudé armády 18, Velké Losiny, 788 15	SS	VH 15. 12. 2016
42.	<b>Penzion OAZA, Leoš Klaban</b>	Rejhotice 4, 788 11 Loučná nad Desnou	SS	VH 15. 12. 2016
43.	<b>Jeseníky přes hranici, z.s.</b>	tř. A. Kašpara 37, 789 61 Bludov	SS	VH 15. 12. 2016
44.	<b>Akademie Jana Amose Komenského, z. s. - oblast Šumperk</b>	nám. Míru 211/4, 787 01 Šumperk	SS	VH 15. 12. 2016
45.	<b>SH ČMS - Okresní sdružení hasičů Šumperk</b>	Dolní Libina 186, 788 05 Libina	SS	VH 15. 12. 2016

Zdroj: vlastní zpracování

## Historie a zkušenosti MAS

Vznik Místní akční skupiny Šumperský venkov se datuje k 27. 3. 2006, kdy bylo toto občanské sdružení v souladu se zákonem č. 83/1990 Sb., o sdružování občanů, v platném znění zaregistrováno na Ministerstvu vnitra ČR.

Počáteční platformu zastřešující spolupráci a společné řešení problémů, byť z převážné části pouze v rámci veřejného sektoru, představoval mikroregion Šumperský venkov, jenž jako samostatný právní subjekt vznikl v roce 2001. Postupem času však vyšlo najevo, že komunikace a projednávání otázek týkajících se rozvoje venkovského prostoru pouze na úrovni představitelů obcí je zcela nedostačující, a aby se region skutečně smysluplně rozvíjel a v nejvyšší možné míře naplňoval představy jeho ať už stávajících, či potenciálních obyvatel, je nevyhnutelné k diskusi přizvat i je samotné. Prvotní impuls pro založení sdružení tedy vzešel především od představitelů obcí šumperského okresu, jejichž záměr se setkal s podporou i ze strany podnikatelů, zemědělců i neziskových organizací působících na našem území.

Založení MAS předcházela neformální jednání za účasti jak představitelů členských obcí mikroregionu, tak za účasti přímo oslovených zástupců z řad veřejnosti reprezentujících různé zájmové skupiny obyvatelstva. Poté, co byly dohodnuty základní organizační principy fungování vznikajícího uskupení a zabezpečení jeho chodu po personální a ekonomické



stránce, byly ze strany přípravného výboru předloženy na Ministerstvo vnitra ČR stanovy s návrhem na registraci občanského sdružení.

28. 3. 2006 proběhla v Libině ustavující Valná hromada MAS, kde proběhla volba členů základních orgánů MAS, tj. Valné hromady jako nejvyššího orgánu, programového výboru jako orgánu výkonného a výběrové komise. Rovněž byli zvoleni statutární zástupci MAS.

V dubnu 2006 MAS předložila záměr v rámci Operačního programu Rozvoj venkova a multifunkční zemědělství, opatření 2.1 Posílení přizpůsobivosti a rozvoje venkovských oblastí, podopatření 2.1.4 Rozvoj venkova, investiční záměr c) 2. skupina Osvojování schopností. Na základě výběrového řízení byl tento záměr MAS nesoucí název „Nový směr pro Šumperský venkov“ podpořen a následně úspěšně zrealizován.

Pokud jde o počáteční způsob oslovování cílových subjektů a seznamování je s principy a cíli iniciativy Leader, dělo se tak jednak adresovaně konkrétním subjektům (tj. starostové, resp. jimi pověřeni zástupci, telefonicky anebo osobně k vybraným osobám, se kterými se předpokládalo, že by mohli projevit zájem o předmětnou problematiku a využít své zkušenosti a znalosti v této oblasti) a jednak byly informace předávány hromadně předem neurčenému okruhu zájemců, zejména prostřednictvím místních periodik, sdělováním informací na úředních deskách obcí, webových stránkách obcí apod.

Po osmiletém působení místní akční skupiny se její prezentace na veřejnosti velmi posunula. Obyvatelé regionu se mohou pravidelně dozvídat o činnosti MAS v rámci webu, na akcích, které MAS spolupřádá. Velkou vizitkou jsou realizované projekty, které místní akční skupina administrovala a koordinovala (jejich výčet viz. samostatná příloha). Díky projektům spolupráce se navíc podařilo naši organizaci zviditelnit i mezi jinými neziskovými organizacemi a navázat množství vzájemné spolupráce.

## 5.2 Popis administrativních postupů

### 5.2.1 Propagace integrované strategie CLLD v území MAS

Aktivity spojené s propagací strategie komunitně vedeného rozvoje je v zásadě možné rozčlenit na činnosti prováděné před započítáním tvorby ISÚ a v jejím průběhu a na činnosti, jež jsou naplánovány po jejím schválení. Jak je zdůrazněno již v předešlých statích, při její přípravě si MAS kladla za cíl zapojit co největší počet obyvatel celého našeho regionu, o jehož rozvoj



a vývoj jde. Bylo tak eliminováno možné riziko nedostatku žádoucích projektových záměrů a žadatelů. Propagace strategie v tomto smyslu pak spočívala v následujícím: pravidelné setkávání představitelů MAS, zástupců členských obcí a veřejnosti, prezentace hlavních principů iniciativy LEADER a představení hlavních rozvojových směrů, pilířů integrované strategie jako takové, sběr projektových záměrů, publikování informačních a motivačních článků v místních zpravodajích a na webových stránkách, proces tvorby strategie spolu s apelacemi na veřejnost k zapojení se byly průběžně zveřejňovány na webových stránkách MAS, osobní konzultace představitelů MAS s místními aktéry, přesvědčování o smysluplnosti filozofie LEADERu, koordinace tvorby dokumentu v pracovních skupinách (doprava, podnikání a konkurenceschopnost, věda, výzkum a vzdělání, turistický ruch, životní prostředí a zemědělství - lesnictví), školami (ve vztahu k sněmu mládeže).

V případě, že realizace integrované strategie bude příslušnými orgány podpořena, bude nevyhnutelné i nadále intenzivně provádět osvětu a seznamovat veřejnost se samotným obsahem strategického dokumentu, stanovenými prioritami rozvoje regionu (přes veškerou snahu pracovníků MAS existuje v území dost obyvatel, kteří o iniciativě Leader nic nevědí, v případě úspěchu MAS však logicky lze očekávat nárůst zainteresovanosti jednotlivců v této oblasti), tedy především s charakterem jednotlivých fíčí a pravidly administrace. Naplánovány jsou následující prostředky propagace: vytvoření stručného, přehledného materiálu, v němž budou představeny jednotlivé fíče společně se základními pravidly pro žadatele. Informační materiál v rozsahu čtyř až pěti stran bude distribuován do všech obecních úřadů členských obcí a rovněž bude jmenovitě adresován konkrétním potenciálním žadatelům, jejichž adresová databáze byla vytvořena v rámci minulého programovacího období, organizovaná komunikace s veřejností formou seminářů, jejichž obsahem vedle stručného představení ISÚ a fíčí bude především podání instrukcí, jak úspěšně sestavit realizovatelný projekt. Své uplatnění samozřejmě najdou opět místní zpravodaje, rozhlas, úřední desky, webové stránky a další sdělovací prostředky.

## 5.2.2 Vyhlášení výzev MAS

### Postup a časový plán při vyhlášení a příjmu žádostí

Vyhlášení příjmu žádostí proběhne formou veřejné výzvy, a to bez zbytečného odkladu po vyřízení všech administrativních záležitostí souvisejících s podpisem dohody o realizaci ISÚ. Výzva bude vyhlášena Programovým výborem MAS a manažer MAS bude odpovídat za její zveřejnění.

Výzva se bude skládat ze dvou částí. První částí bude tisková zpráva o vyhlášení výzvy k předkládání projektů. Tato část bude mít podobu jednostránkového textu, který bude zveřejněn na úředních deskách všech obcí v území MAS, dále pak na internetových stránkách obcí, internetových stránkách MAS Šumperský venkov, z. s. a na dalších místech dle povahy výzvy. Výzva bude rovněž publikována v místních zpravodajích včetně užití direct mailing na adresy evidované v adresáři MAS. Doba od vyhlášení výzvy k termínu uzávěrky pro předkládání projektů se zaručuje v trvání minimálně 20 dnů. Výzva bude mít formu usnesení programového výboru, přičemž lhůta k podávání žádostí bude svou povahou prekluzivní, tedy bez možnosti jejího prodloužení.

Text výzvy (tiskové zprávy) bude obsahovat:

- fiche v rámci kterých bude lze v té které výzvě žádat o podporu, včetně cílů opatření fichí typy podporovaných aktivit okruh potenciálních možných příjemců podpory
- název operačního programu a číslo jeho osy, ze které budou projekty financovány
- uznatelné náklady (%)
- místo příjmu a způsob podání žádosti
- místo či www adresa, kde lze získat formulář žádosti
- maximální výši podpory na jeden projekt
- celkové alokované prostředky na výzvu dle jednotlivých fichí
- kontaktní adresy pro konzultace projektů a odkaz na relevantní webové stránky

Druhá část výzvy bude mít podobu podrobnějšího materiálu s názvem „Pokyny pro žadatele.“ V nich žadatel najde povinné osnovy pro zpracování projektu (v souladu s vydanými

pravidly os jednotlivých operačních programů), seznam povinných a nepovinných příloh, seznam uznatelných a neuznatelných nákladů, kritéria hodnocení přijatelnosti a bodovací tabulky a další důležité informace související se zpracováním projektů. Pokyny pro žadatele budou k dispozici v elektronické podobě na stránkách MAS.

## **Informování konečných příjemců o možnosti předkládání projektů v rámci dané výzvy**

Prostředky, kterými budou koneční příjemci informováni o výzvě k předkládání projektů byly zmíněny v předchozím bodu. Pro přehlednost je lze uvést znovu: tisková zpráva v regionálních zpravodajích, zveřejnění na webových stránce MAS a jednotlivých obcí, direct mailing dle naší databáze cílových skupin a jejich zástupců, zaslání výzvy a dalších informací poštou všem potencionálním žadatelům (dle naší databáze), informační semináře o výzvě a tvorbě projektů, vylepení plakátů na veřejných plakátovacích plochách v jednotlivých obcích, vyvěšení výzvy na úředních deskách všech obcí v MAS.

### 5.2.3 Podpůrná opatření pro žadatele

Školení potencionálních předkladatelů projektů Vzdelávání potencionálních předkladatelů projektů je nezbytným předpokladem pro úspěšnou realizaci integrované strategie. Tuto skutečnost si velice dobře uvědomujeme, a proto zcela jistě počítáme se soustavným cíleným proškolením žadatelů o podporu. Hlavním úkolem v tomto směru je podat žadatelům úplné a relevantní informace v oblasti tvorby projektových záměrů ze všech možných hledisek, aby byli schopni v co největší možné míře tuto činnost obstarat vlastními silami.

Jak je uvedeno na jiném místě textu strategie, MAS disponuje vlastním kvalitním personálním obsazením schopným zabezpečit vzdělávací činnost, jistě by však byly využity i služby externích poradců. Samotná školení budou probíhat dvojím způsobem. První kolektivní způsob byl již nastíněn výše. MAS bude pravidelně organizovat semináře určené žadatelům a potenciálním konečným příjemcům podpory. Na těchto seminářích budou v první části

účastníci obecně seznámeni se zaměřením integrované strategie CLLD, se specifickými cíli a opatřeními a všemi dalšími důležitými pravidly pro zpracování a vlastní realizaci projektů.

Ve druhé, stěžejní části pak proběhne instruktáž věnovaná problematice vyplnění žádosti o dotaci, sestavení projektu dle předepsané osnovy, opatření povinných či nepovinných příloh, dále budou vysvětleny bodovací tabulky a význam a způsoby dosažení jednotlivých bodovacích kritérií. MAS zkrátka vyvine veškeré úsilí, aby budoucí předkladatelé projektů byli schopni své projekty v celém rozsahu zpracovat sami a aby se plně orientovali v administrativní problematice spojené s podáním žádosti o dotaci. Frekvence konání seminářů bude upřesněna podle potřeby samotných žadatelů, před první výzvou MAS plánuje uspořádání systém seminářů v různých částech regionu MAS. Jako školitelé budou sloužit manažer MAS a jeho asistenti, je možné využití služeb externích pracovníků, kteří se podíleli na tvorbách pravidel pro žadatele.

Druhý způsob předání informací předkladatelům projektů bude spočívat v předem dohodnutých individuálních konzultacích v úředních hodinách MAS s manažerem či jiným pracovníkem MAS. Vedle školení předkladatelů projektů se počítá rovněž s organizací školení určených pro členy výběrové komise a potažmo všech členů MAS, neboť v podstatě všichni členové budou určitým způsobem participovat na výběru, resp. řízení projektů. Tato školení budou zaměřena na proces výběru projektů konečných žadatelů, specifika této záležitosti atd.

#### 5.2.4 Administrativní postup příjmu a registrace projektů

Po vyhlášení výzvy v souladu s příslušnými závaznými pokyny řídicích orgánů (dle žádaného operačního programu) bude následovat příjem žádostí o podporu. Kontrola prováděná pracovníky MAS v této fázi bude zaměřena na kontrolu:

- přijatelnosti žadatele (resp. způsobilosti příjemce podpory),
- souladu projektu s příslušnými opatřeními a specifickými cíli, přítomnosti veškerých povinných příloh (rozumějme kontrola fyzická, nikoli obsahová).

Předložení všech požadovaných povinných příloh je nutnou podmínkou pro zaregistrování žádosti. V případě absence některé z povinných příloh, bude žadatel vyzván, aby požadovaný dokument ve stanovené lhůtě doložil. Lhůta nesmí být kratší než čtyři dny a v případě nutnosti a na základě řádně odůvodněné písemné žádosti žadatele může (nikoli musí, tj. na prodloužení

není právní nárok) být lhůta k doplnění příloh prodloužena. To však pouze v tom případě, že neuplynula prekluzivní lhůta k samotnému zaregistrování žádostí, neboť po jejím uplynutí ztrácí žadatel nárok na zaregistrování žádosti bez další možnosti nápravy.

Předložení příloh nepovinných naproti tomu nebude mít vliv na zaregistrování žádosti, avšak k nepovinným přílohám bude přihlédnuto v rámci bodového hodnocení a mohou mít rozhodující váhu v případě rovnosti bodů konkrétních projektů. V rámci technického provádění registrace, bude v MAS zaveden speciální registr žádostí určený vždy pro konkrétní výzvu.

Kompletní žádosti budou v předepsaném počtu a podobě přijímány v sídle MAS k tomu oprávněnými pracovníky. Žádost včetně všech příloh bude žadatel povinen předložit buď osobně anebo prostřednictvím jím pověřené osoby. Pověření musí být provedeno písemnou plnou mocí s úředně ověřenými podpisy a konkrétním vymezením rozsahu zmocnění včetně jeho časové platnosti. Pracovník zkontroluje, zda má předložená žádost všechny požadované náležitosti (viz výše), o čemž bude pořízen protokol. Pakliže bude žádost prosta jakýchkoli formálních nedostatků, podepíše žadatel, resp. jím pověřený zástupce, protokol o registraci žádosti. Poté žadatel obdrží potvrzení o předání a převzetí žádosti MAS podepsané pracovníkem MAS i žadatelem. Potvrzení o předání a převzetí žádosti jakož i protokol o kontrole formálních náležitostí žádosti se stanou nedílnou součástí projektového spisu. V případě, že některá z povinných příloh, popř. jiný dokument, budou v den registrace žádosti v MAS absentovat a neuplyne lhůta k registraci žádosti, bude postupováno tak, jak je popsáno v odstavci 2 této podkapitoly.

### 5.2.5 Administrativní kontrola projektů

Kontrola v této fázi, jež bude dalším krokem následujícím po zaregistrování všech žádostí (tj. po uplynutí lhůty příjmu žádostí), bude zaměřena na obsahovou stránku žádostí a bude spočívat v následujícím:

- kontrola správnosti údajů v žádosti kontrola úplnosti projektu, tj. zda obsahuje všechny předepsané kapitoly podle závazné osnovy a jiné relevantní údaje
- obsahová kontrola všech, tj. povinných i nepovinných příloh
- kontrola přijatelnosti nákladů

Administrativní kontrola bude prováděna manažerem spolu s dalším pracovníkem MAS. Zjistí-li manažer, že žádost či projekt jsou neúplné nebo obsahují zjevně nesprávné údaje, oznámí tuto skutečnost neprodleně žadateli. Toto oznámení proběhne způsobem, který umožní prokázání jeho doručení žadateli, tj. osobním předáním oproti podpisu žadatele, doporučeným dopisem prostřednictvím držitele poštovní licence nebo datovou schránkou, pokud jí žadatel disponuje. Součástí oznámení bude výzva k odstranění zjištěné vady se stanovenou lhůtou, do kdy je možno tuto závadu odstranit. Tato lhůta bude stanovena na základě volné úvahy manažera, který přihlédně zejména k povaze a závažnosti zjištěných vad, nesmí však být kratší patnácti dnů ode dne doručení oznámení o vadách žadateli. Manažer v oznámení rovněž uvede způsob, jak postupovat při odstranění vad.

Opravenou a doplněnou žádost je žadatel povinen doručit do sídla MAS osobně nebo prostřednictvím pověřené osoby (pro pověřené osoby platí stejná pravidla jako u prvotního příjmu žádostí) a v případě, že manažer neshledá žádné další nedostatky, resp. dojde k závěru, že žádost byla opravena či doplněna v souladu s jejími pokyny, vydá žadateli potvrzení o této skutečnosti a o převzetí upravené žádosti. Nedojde-li k odstranění závad žádosti ve stanovené lhůtě a nepodá-li žadatel žádost o její prodloužení, považuje se žádost pro účely registrace za neúplnou a bude z registrace s konečnou platností vyřazena.

Prodloužení lhůty stanovené manažerem k doplnění či opravení žádosti je možné, a to na základě písemné a řádně odůvodněné žádosti. Důvody, jež žadatele vedou k podání žádosti o prodloužení lhůty, je žadatel povinen náležitě objasnit a relevantním způsobem doložit. Vyhovění či nevyhovění žádosti o prodloužení lhůty k opravě, resp. doplnění, je v kompetenci manažera, který při své úvaze přihlédně zejména k závažnosti důvodů a jejich doložení žadatelem. Prodloužení je přípustné nanejvýš o deset kalendářních dnů ode dne doručení žádosti o prodloužení lhůty do sídla MAS. Není přípustné dodatečné (tj. po uplynutí lhůty určené k registraci žádostí o podporu) předkládání nepovinných příloh (toto omezení se však nevztahuje na odstranění závad v nepovinných přílohách předložených při registraci žádosti). Rovněž nejsou možné dodatečné úpravy požadované výše podpory.

Každý žadatel obdrží zprávu o výsledcích administrativní kontroly jím předloženého projektu. Žadatel, jehož projekt bude z další registrace vyřazen, může proti tomuto závěru podat odůvodněné námitky, a to do 10 dnů od obdržení zprávy o proběhnuvší kontrole. Tyto námitky podléhají přezkumu manažera. Pokud námitkám nevyhoví a žádost i nadále uzná za



nezpůsobilou k další administraci, předloží žádost spolu s vlastní zprávou k posouzení příslušným řídicím orgánům daného operačního programu, kterého se žádost týká.

Manažer MAS předá nejpozději do pěti kalendářních dnů od skončení administrativní kontroly řídicího orgánu shrnující zprávu spolu s registrem všech došlých a přijatých žádostí. Pracovníci MAS pověřeni registrací a administrací žádostí nesou plnou odpovědnost za řádný, úplný a bezchybný průběh těchto úkonů.

## 5.2.6 Způsob výběru projektů

### **Postupy hodnocení přijatelnosti v návaznosti na kritéria přijatelnosti**

K hodnocení se předkládají pouze projekty, jež prošly předešlými kontrolami a splňují všechna kritéria přijatelnosti. Platí, že konkrétní projekt je přijatelný pro další administraci pouze v případě, že jak MAS tak řídicí orgán daného operačního programu k němu zaujali z hlediska přijatelnosti kladné stanovisko. Projekty, jejichž celková přijatelnost vyzněla se záporným výsledkem, budou vyřazeny. Tuto skutečnost sdělí v tomto ohledu neúspěšným žadatelům manažer MAS dopisem, v němž vyličí všechny rozhodující skutečnosti, jež zapříčinily nepřijatelnost projektu. Toto sdělení bude žadatelům doručeno do vlastních rukou bez zbytečného odkladu po rozhodnutí o vyřazení žádosti z důvodu nepřijatelnosti, tedy nevyhovění kritériím nastaveným v jednotlivých opatřeních. Rozhodnutí o vyřazení žádosti v této fázi procesu je konečné a není proti němu přípustný žádný opravný prostředek. Nemožnost podání opravného prostředku lze zdůvodnit především tím, že žadatelé budou mít dostatečný prostor a možnosti seznámit se podrobně s obsahem pravidel příjmu projektů včetně jednotlivých opatření. Nadto jim budou v průběhu procesu tvorby projektu ke konzultaci k dispozici pracovníci MAS, čili z tohoto pohledu se zdá být téměř vyloučené, aby byly projekty vyřazeny z důvodu nevyhovění podmínkám obsaženým v opatřeních a celkového nesouladu s integrovanou strategií.

### **Způsob bodování v návaznosti na preferenční kritéria**

Hodnotitelé, tedy valnou hromadou zvolení členové výběrové komise, budou jednotlivé projekty hodnotit a přidělovat body na základě předem stanovených bodovacích kritérií, jež jsou součástí každé výzvy a specifického cíle. Každý hodnotitel bude bodovat samostatně,

nezávisle a své závěry bude zapisovat do připravených bodovacích protokolů. Tyto protokoly budou kromě kritérií s kolonkami pro získané body obsahovat i kolonku poznámka - prostor pro zapsání otázek jako východiska pro 2. zasedání výběrové komise.

Před samotným zahájením procesu hodnocení konkrétních projektů manažer MAS svolá schůzku Výběrové komise za účelem prezentace jednotlivých projektů. Manažer, jakožto osoba nezaujatá a v důsledku její dosavadní činnosti podrobně obeznámená s předkládanými projekty, v rámci této předběžné schůzky přednese hodnotitelům ke každému projektu své stanovisko. Bude se jednat víceméně o jakési objektivní shrnutí toho kterého záměru, jeho souladu se strategií, avšak svou povahou pro hodnotitele zcela nezávazné. Proces rozhodování o výběru projektů pak bude probíhat následovně.

Výběrová komise se sejde celkem dvakrát. Na prvním zasedání rozdělí předseda výběrové komise (způsob volby předsedy a průběh jednání viz jednací řád) hodnotitele tak, aby všechny žádosti, které svým zaměřením spadají do určitého opatření, byly hodnoceny třemi hodnotiteli. Dále předseda výběrové komise bude zohledňovat při výběru hodnotitelů kritérium přísné nestrannosti, tedy bude povinen dbát o to, aby hodnotitel nehodnotil projekt svůj, svého zaměstnavatele či blízké osoby. Při prvním oficiálním zasedání výběrové komise tedy dojde k hodnocení projektů, každý hodnotitel bude přidělovat podle stanovených kritérií vztahujících se ke každému opatření body do připravených bodovacích protokolů. Hodnotitelé budou povinni posuzovat každé projekty zvlášť i v jejich vzájemné souvislosti z hlediska souladu se SCLLD, možnosti naplnění tam vytyčených cílů a zcela objektivně na základě příslušných hledisek přidělovat projektům bodové ohodnocení. Nutno podotknout, že každý hodnotitel bude samozřejmě mít dostatek prostoru podrobně se seznámit s obsahem toho kterého projektového záměru i mimo zasedání výběrové komise, k čemuž je ostatně zavázán.

Druhé zasedání výběrové komise se pak ponese zejména ve znamení veřejné obhajoby projektů. Každému žadateli bude vyhrazen časový prostor v trvání zhruba deseti minut určený k představení toho kterého projektu. Poté bude následovat blok upřesňujících dotazů kladených hodnotiteli. Veškeré dotazy jakož i odpovědi překladatelů projektů musejí být zaprotokolovány. Z důvodů přesného zapsání a jistoty bude tato kontradiktorní část nahrávána pomocí diktafonu.

Hodnotitelé na základě této projektové obhajoby upřesní bodové hodnocení u jednotlivých bodovacích kritérií. Tam, kde k tomuto upřesnění dojde, napíšou do protokolu



krátké zdůvodnění, na základě jakých informací došlo ke změně původního hodnocení. Hodnotitel ke každému projektu jím hodnocenému spočítá výsledný součet bodů, podepíše protokol a předá jej předsedovi výběrové komise. Tzv. strop podpořených projektů bude dán jednak dosažením stanoveného minimálního počtu bodů a jednak objemem finančních prostředků přidělených tomu kterému opatření. Předseda výběrové komise společně s manažerem a asistentem překontrolují výsledné součty, zapíší tyto součty do připraveného protokolu a dopočítají průměrnou výslednou bodovou hodnotu pro každý hodnocený projekt. Na základě těchto hodnot potom projekty seřadí v pořadí od nejlépe hodnoceného k nejhůře hodnocenému.

Tímto okamžikem je fáze rozhodovacího procesu ukončena. Toto druhé zasedání výběrové komise musí být ukončeno nejpozději do deseti pracovních dnů od konání prvního zasedání výběrové komise.

## **Omezení subjektivních hledisek při výběru projektů**

MAS si je vědoma subjektivního faktoru hodnotitelů a z toho důvodu byla přijata opatření, která mají nežádoucí subjektivní hledisko co možná nejvíce eliminovat. Hodnotící kritéria jsou kongentně stanovena u každého opatření a specifického cíle, veřejná obhajoba projektu – odpovědi na dotazy hodnotitelů, protokolace této části procesu výběru bodování projektů: každý projekt budou hodnotit tři členové komise. Pro objektivnost žádný člen nebude hodnotit projekt, na kterém se podílel, projekty svých zaměstnavatelů, příbuzných nebo kamarádů. Bodové hodnocení projektu je průměr bodového hodnocení tří členů komise. K zajištění naprosté nestrannosti a transparentnosti celého výběrového procesu se každý člen výběrové komise svým podpisem zaváže k dodržování tzv. morálního kodexu člena výběrové komise. Způsob zajištění osob, které se budou podílet na hodnocení a výběru projektů Výběrová komise byla sestavena na základě návrhů členů místní akční skupiny. O každém navrhovaném členovi proběhlo na valné hromadě hlasování. V návrzích se zohledňovaly zkušenosti navržené osoby s řízením kolektivu, zkušenosti s řízením projektů a také její morální vlastnosti. Při sestavování výběrové byl respektován požadavek nadpoloviční většiny členů ze soukromého sektoru. Seznam členů viz webová stránka MAS Šumperský venkov, z. s.

### 5.2.7 Opravné postupy

Proti rozhodnutí výběrové komise MAS o nepřidělení dotace na realizaci toho, kterého projektu může jeho předkladatel podat odvolání. Odvolání je nutno podat ve lhůtě osmi dnů ode dne doručení rozhodnutí výběrové komise o nepřidělení podpory. Lhůta pro podání odvolání je prekluzivní a nelze ji prodloužit. Odvolání je oprávněn podat toliko předkladatel projektu, jehož realizace nebyla ze strany výběrové komise podpořena, a je jej třeba řádně odůvodnit. Odvolání je odvolatel povinen podat u orgánu, proti jehož rozhodnutí stížnost směřuje, tj. u výběrové komise. Opožděně podané či neodůvodněné odvolání, jakož i odvolání podané neoprávněnou osobou výběrová komise usnesením odmítne. Proti rozhodnutí o odmítnutí odvolání není žádný opravný prostředek přípustný. Prvotně odvolání po meritorní stránce posoudí výběrová komise. Zhodnotí odvolatelem uplatněné odvolací důvody. Pakliže výběrová komise dospěje k závěru, že odvolání bylo podáno po právu a přehodnotí své původní bodové ohodnocení a tedy i závěr o nepřidělení podpory, zruší své původní rozhodnutí a vyhoví odvolání tak, že vydá rozhodnutí nové s kladným stanoviskem ohledně poskytnutí podpory. V takovém případě je vydáním nového rozhodnutí odvolací řízení ukončeno (využití zásad tzv. autoremedury, neboli opětovného posouzení vlastního rozhodnutí).

Jestliže výběrová komise dojde k závěru, že odvolání je podáno neoprávněně a že odvolací důvody nemají oporu ve skutkovém stavu věci, postoupí odvolání spolu s celým projektovým spisem programovému výboru jako druhoinstančnímu orgánu. Programový výbor rozhodne o odvolání tak, že buď rozhodnutí výběrové komise jako věcně správné potvrdí, nebo rozhodnutí zruší a vrátí věc výběrové komisi k novému posouzení a rozhodnutí, anebo může rozhodnutí výběrové komise zrušit a ve věci rozhodnout sám. Svůj postup je programový výbor povinen podrobně odůvodnit, přičemž v případě zrušení rozhodnutí a vrácení věci výběrové komisi k novému projednání a rozhodnutí, je výběrová komise povinna respektovat stanovisko programového výboru. Odvolací řízení je pak definitivně ukončeno vydáním nového rozhodnutí programového výboru nebo výběrové komise.

## 5.3 Realizační část

### 5.3.1 Administrace v průběhu realizace projektů

Všechny vybrané projekty budou včetně veškeré související dokumentace předloženy řídicímu orgánu daného operačního programu. Po jejich posouzení bude s úspěšnými žadateli sepsána dohoda o poskytnutí podpory (dále jen dohoda). Od tohoto okamžiku nastane fáze realizační.

Každý konečný příjemce podpory bude mít vůči MAS povinnost podat v průběhu realizace projektu pravidelná hlášení, a to nejméně jednou za půl roku. Toto hlášení bude součástí projektové žádosti a bude obsahovat popis průběhu realizace projektu. V době udržitelnosti projektu se budou kontrolní hlášení podávat nejméně jednou za dva roky. Tato hlášení budou stejné povahy, tzn. budou informovat o případných změnách a hodnocení realizace a jejího vlivu na zlepšení podmínek. Tyto průběžné zprávy o projektu budou základem monitorovacího systému MAS. V průběžné zprávě bude uveden a zhodnocen zejména postup plnění jednotlivých aktivit projektu a zhodnocení vývoje naplňování indikátorů, dále finanční část projektu, tj. jakým způsobem dochází k proplácení nákladů včetně informací týkajících se spolufinancování. Příjemce ve zprávě dále doloží soupis účetních dokladů, resp. dokladů pro daňovou evidenci uhrazených v daných čtvrtletích, případně další potřebné dokumenty. Budou doloženy rovněž kopie výpisů z bankovních účtů konečného příjemce, které prokazují úhrady všech výdajů vykazovaných v daných čtvrtletích. Vedle těchto průběžných zpráv bude konečný příjemce při ukončení projektu povinen MAS předložit závěrečnou zprávu, v níž budou obsaženy informace týkající se identifikace projektu, stručná rekapitulace realizace projektu od počátku až do ukončení, zhodnocení, do jaké míry došlo k naplnění cílů projektu a v případě, že skutečnost zaostává za plánem, toto zdůvodnit. Dále příjemce popíše, s jakými problémy se v průběhu realizace projektu potýkal a jakým způsobem je řešil, jakým způsobem je zabezpečeno věcné pokračování projektu po ukončení podpory, včetně finančního zabezpečení projektu po ukončení podpory atd.

Ve vztahu ke všem uvedeným povinnostem budou příjemcům podpory nápomocni pracovníci MAS. Formuláře potřebné pro zpracování průběžných zpráv i závěrečné zprávy jakož i pokyny k jejich vyplnění budou zpracovány programovým výborem MAS a konečným

příjemcům podpory budou dány včas k dispozici. Posouzení a hodnocení zpráv bude v kompetenci manažera ve spolupráci s ostatními členy MAS (kontrolory jednotlivých projektů).

### 5.3.2 Vedení složek projektů

V případě úspěšné registrace projektu konkrétního žadatele bude ihned založen tzv. projektový spis (složka projektu), každému z nich bude přidělena vlastní spisová značka a kompletní spisy budou v sídle MAS. Odpovědnost za řádné uchovávání, vedení a archivaci jednotlivých projektových spisů (složek) ponese manažer MAS spolu s pracovníkem, jenž spis zakládal. Součástí projektových spisů bude veškerá dokumentace vztahující se k tomu kterému projektu. Na první stránce spisů bude průběžně evidován obsah spisu. Spis bude veden přehledně, srozumitelně, veškeré jeho obsahové změny budou řádně zaznamenávány a evidovány. Do projektového spisu budou moci nahlédnout vedle žadatele, jehož projektu se spis týká, a příslušných státních orgánů, resp. jejich organizačních složek, rovněž osoby, které prokáží odůvodněný zájem, jenž posoudí manažer.

O každém nahlédnutí do spisu bude pořízen úřední záznam. Záznam se pořídí rovněž v případě odmítnutí udělení souhlasu s nahlédnutím do spisu. Žadatel, jemuž bude nahlédnutí do spisu umožněno, má právo si z něj na vlastní náklady pořídit kopie, výpisy či opisy, vždy však v sídle MAS a za přítomnosti pracovníka MAS.

### 5.3.3 Administrace proplácení projektů

Administraci proplácení projektů bude průběžně provádět manažer MAS ve spolupráci s asistentem, přičemž budou plně respektovat podmínky stanovené jednotlivými specifickými pravidly. Administrace bude vycházet v první řadě z průběžných zpráv předkládaných konečnými příjemci podpory. Po ukončení realizace projektu budou konečným příjemcem předloženy veškeré relevantní účetní doklady dokládající čerpání přisouzených financí. Příslušné doklady musejí splňovat předepsané náležitosti účetního dokladu ve smyslu § 11 zákona č. 563/1991 Sb., o účetnictví, v platném znění.

Veškeré doklady musejí být správné, úplné, průkazné, srozumitelné a průběžně písemně chronologicky vedeny způsobem zaručujícím jejich trvalost. Při kontrole prováděné

ať již ze strany MAS nebo jiného k tomu příslušného kontrolního orgánu je konečný příjemce povinen poskytnout daňovou evidenci v plném rozsahu. Veškeré předložené dokumenty budou založeny do projektového spisu konkrétního příjemce a administrovány.

#### 5.3.4 Metodika plánování a provádění kontrol projektů

Časově i věcně nejnáročnější je zcela jistě samotná kontrola realizace projektů. Především je nutné zabezpečit, aby stanovené aktivity byly prováděny v souladu s projektovým záměrem a v požadované kvalitě, případně je žádoucí včas odhalit odchylky od plánu, které by vedly k narušení realizace projektu. Kontroly budou prováděny po celou dobu od doby podání projektu, v průběhu jeho realizace a ukončení:

- **kontrola ex-ante** – před zahájením realizace projektu, zaměřena na seznámení se stavem projektu před jeho realizací a zjištění korektnosti údajů v popisu projektu kontrola
- **on going** - uskutečňována v průběhu realizace projektu, bude posuzována shoda skutečnosti s harmonogramem projektu, administrativní kontrola pak bude spočívat v kontrolování účetních dokladů a skutečností souvisejících s financováním projektu (podrobněji viz níže) kontrola
- **ex post** - posouzení, do jaké míry došlo k naplnění cílů projektu, jak projekt přispěl k dosažení monitorovacích indikátorů stanovených v SCLLD.

Kontrolou se rozumí zejména následující činnosti: ověření skutečného dodání produktů a služeb, ověření správnosti zaúčtování dokladů, ověření tzv. způsobilosti výdajů v souladu s podmínkami stanovenými v rámci specifických cílů daných operačních programů. Předmětem kontroly dále bude ověření:

- způsobilosti konečného příjemce (tj. zda jsou údaje uvedené o žadateli na faktuře správné a zda je tento subjekt oprávněn prostředky čerpat),
- způsobilost subjektu, jemuž má být plněno v návaznosti na případné výběrové řízení (dodavatelskou smlouvu, objednávku apod.),

- způsobilost výdajů (zda fakturované náklady spadají do kategorie způsobilých výdajů uvedených v podmínkách vztahujících se ke specifickým cílům operačních programů a zda jsou v souladu se schváleným rozpočtem projektu),
- správnost účetních dokladů (zda jsou splněny náležitosti podle zákona č. 563/1991 Sb., o účetnictví, ve znění pozdějších předpisů),
- skutečné dodání produktů a služeb (dle dodacích listů, ukázek výstupů, prezenčních listin atd.)

Pokud jde o personální obsazení kontrolorů, bude se jednat o manažera MAS, účetní MAS a případně může být kontrole přítomen jiný člen MAS. Orgánem pověřeným prováděním kontrol a monitoringu je pak monitorovací výbor. Předmětem kontroly budou všechny způsobilé výdaje, tzn. výdaje hrazené z jednotlivých fondů, žadatelem samotným i státním rozpočtem. Termín kontroly bude s příjemci podpory dohodnut telefonicky týden předem. Možná je i kontrola nahodilá, tj. bez předchozího vyrozumění žadatele. O provedení kontroly se sepíše protokol, v němž budou obsaženy veškeré kontrolované záležitosti a výsledky kontroly. Protokol podepíší všechny osoby, které se kontroly účastnily.

V případě, že budou zjištěny nedostatky, budou v protokolu uvedeny lhůty a doporučená opatření k nápravě. Protokol o provedení kontroly bude založen do příslušného projektového spisu. Součástí týmu MAS jsou fundované osoby způsobilé zabezpečit řádný průběh kontroly. Příjemce podpory rovněž podléhá kontrolní činnosti ze strany řídicích orgánů jednotlivých operačních orgánů.

## 5.4 Kontrola činnosti MAS

MAS jako každý jiný subjekt podléhá doзору a kontrole ze strany ústředních orgánů státní správy, řídicích orgánů jednotlivých operačních programů, státních orgánů (finanční úřad) a samozřejmě také soudní moci ČR. Účetnictví MAS vede externí účetní s letitými praktickými zkušenostmi v oboru. Je majitelkou certifikátu na vedení podvojného účetnictví. MAS podléhá kontrole z vlastních řad v tom směru, že má vytvořený kontrolní orgán (dozorčí radu), který bude mj. hodnotit a monitorovat vlastní činnost MAS (počet podaných a zrealizovaných projektů, plnění stanovených indikátorů apod.)

## 5.5 Archivace

Veškerá dokumentace je uchovávána a řádně evidována v kanceláři v sídle MAS, ve speciální skříni. Je rovněž vedena archivační kniha. Usnesením valné hromady byla stanovena délka doby archivace písemností v trvání patnácti let od ukončení realizace projektu.

## 5.6 Monitoring a evaluace

Způsob provádění monitoringu, hodnocení a kontroly projektů i záměru jako celku ideově vychází ze zásad MAS, které jsou pro tyto účely definovány ve strategii. Monitorovací úlohu plní osoba/organizace stanovená programovým výborem, který poté monitorovací zprávu schvaluje a přijímá konkrétní opatření. Vnitřní předpis k monitoringu schvaluje valná hromada nadpoloviční většinou všech přítomných.

V každém opatření jsou stanoveny monitorovací indikátory. Jejich plnění se bude po celou dobu sledovat a hodnotit, a to ze strany pracovníků MAS (manažer, ekonomický poradce, účetní, případně další) a k tomu pověřených orgánů (programový a monitorovací výbor, statutární orgány). Jako podklady pro monitorovací činnost budou sloužit zejména průběžné a závěrečné zprávy příjemců podpory a přímý kontakt kontrolorů v rámci fyzické kontroly projektů. Jednotlivá monitorovací kritéria – viz opatření a specifické cíle. Vedle účetních dokladů a dokladů souvisejících s proplácením nákladů na projekt vynaložených bude příjemce podpory povinen předložit např. technickou dokumentaci projektu, stavební povolení, resp. doklad o ohlášení stavby, smlouvy s dodavateli, dokumentaci vztahující se k výběrovému řízení apod. Předmětem kontroly bude rovněž skutečnost, zda projekt splňuje požadavky řádné publicity, tj. zda je označen příslušným logem po celou dobu jeho realizace i po jejím skončení. MAS je dále z hlediska monitoringu a evaluace povinna zpracovat a podat pololetní a závěrečnou zprávu o plnění strategie, a to prostřednictvím systému MS2014+, a to vždy do 15. 1. (s využitím dat k 31. 12.) a do 15. 7. (s využitím dat k 30. 6.). Dále pak také zpracovat střednědobou (mid-term) evaluaci SCLLD s údaji k 31. 12.2017 (v roce 2018) a závěrečnou zprávu o pokroku do 30 dnů od proplacení poslední žádosti, viz MPIN (kap. 10 verze 2, 11/2015).



## 5.7 Vyhodnocení integrované strategie CLLD

Každý realizovaný projekt vybízí k bilancování, porovnání kladů a záporů, jichž bylo v důsledku realizace projektu dosaženo, a především pak posouzení jeho dopadu na region. K tomuto je určen monitoring projektů. Předložená strategie s jejími záměry a cíli je naplňována realizací projektů v jednotlivých výzvách MAS. Evaluační plán se odvíjí od ukončených výzev a jejich realizovaných projektů. Na základě těchto podkladů zpracovává programový výbor hodnocení a porovnává skutečný stav v území s cíli předsevzatými v integrované strategii. Vyhodnocení spočívající ve zhodnocení dopadů realizace projektů na region bude prováděno vždy po ukončení každé etapy výzvy. Podkladem pro evaluaci budou především výsledky kontrolní a monitorovací činnosti zpracované do celkové hodnotící zprávy. Evaluační postupy a jejich zajištění Monitoring a evaluaci projektů bude mít v pravomoci monitorovací výbor. Sledování projektů řešených v rámci ISÚ spočívá podobně jako kontrolní činnost ve třech fázích:

- **předběžné (ex-ante),**
- **průběžné (on-going),**
- **závěrečné (ex-post).**

V rámci ex-ante hodnocení projektu bude sledováno, zda počáteční stav odpovídá charakteristice popsané v předloženém projektu. Při on-going hodnocení projektu budou sledovány postupy a míry naplnění stanovených cílů, dosažených výstupů a spotřeba finančních a nefinančních vstupů vztažená k určitému časovému okamžiku a jejich soulad s harmonogramem realizace projektu. Ex-post hodnocení bude následovat po zrealizování daného projektu. Sleduje se míra a naplnění stanovených cílů, dosažených výstupů, spotřeba finančních a nefinančních vstupů po ukončení projektu. Hodnocení bude provedeno po každé zrealizované výzvě a porovnáno, jakým způsobem posunula skutečný stav na území k cílům vytyčeným v ISÚ. Tyto hodnotící zprávy budou přístupny v sídle MAS a v elektronické podobě na webových stránkách.



### 5. 7. 1 Monitorovací kritéria

Na základě monitorovací zprávy vycházející ze samostatných hodnocení jednotlivých projektů, kterou provádí osoba/organizace stanovená programovým výborem, bude zpracována celková hodnotící zpráva, v jaké míře bylo dosaženo stanovených cílů. Evaluaci plní osoba/organizace stanovená programovým výborem, který poté celkovou hodnotící zprávu schvaluje a přijímá konkrétní opatření. Konkrétní vnitřní předpis k evaluaci schvaluje valná hromada nadpoloviční většinou všech přítomných. Způsoby zveřejňování výsledků integrované strategie a evaluací Hodnotící zprávy o realizovaných projektech, čtvrtletní hodnocení a další výstupy budou přístupny v sekretariátu MAS, jejich vybrané části budou k nahlédnutí rovněž na webových stránkách MAS a počítá se s publikací výsledků v místních periodikách.

## 5.8 Animační aktivity

Animačními aktivitami rozumějme nastavení procesů výměny informací mezi zúčastněnými stranami, propagaci integrované strategie CLLD, usnadňování výměny informací a zkušeností mezi místními aktéry, koordinaci aktivity místních aktérů směřujících k naplňování integrované strategie komunitně vedeného místního rozvoje, podporu v komunikaci a osvětě potenciálním novým žadatelům v rozvíjení projektových záměrů a přípravě žádostí směřujících k naplňování integrované strategie.

Do animačních aktivit dále bude patřit zvyšování způsobilosti místních aktérů pro vypracování a provádění projektů, včetně jejich schopností v oblasti projektového řízení a konzultace v souvislosti s implementací integrované strategie CLLD.

Mezi úkoly svěřené zaměstnancům zodpovědným za animační aktivity, budou patřit zejména:

- konzultace s vedoucími pracovníky škol a pedagogickými pracovníky,
- konzultace agendy vyplývající z animace škol,
- administrativní fungování kanceláře MAS ve svěřené oblasti,
- komunitní plánování, školení, semináře v rámci animace škol,
- pomoc s přípravou projektů škol,
- podpora spolupráce partnerů, iniciování nových forem spolupráce, příprava projektů;

- monitoring projektových záměrů, šablon škol a jejich evidence;
- vedení aktuálního seznamu školských zařízení včetně kontaktů,
- příprava podkladů pro vypracovávání zpráv a hlášení o průběhu realizace SCLLD,
- spolupráce při realizaci monitoringu a evaluace SCLLD dle postupů daných ŘO a vnitřními směrnici,
- podpůrná činnost Vedoucímu pracovníkovi CLLD,
- práce s účetními doklady pro oddělenou účetní evidenci organizační složky MAS,
- zpracovávání podkladů pro jednání a zápisy z jednání,
- korespondence a komunikace se školami,
- tvorba pozvánek na jednání, organizace jednání, workshopů a setkání,
- vzdělávání v oblasti školství,
- zajišťuje úkoly delegované PV nebo vedoucím pracovníkem.